

BRAUN

Series 9 PRO+



21168526/IX-24



Scan Me!





Braun Infolines

Deutsch	19
English	21
Français	23
Español	25
Português	27
Italiano	29
Nederlands	31
Dansk	33
Norsk	35
Svenska	37
Suomi	39
Polski	41
Česky	44
Slovenčina	45
Magyar	47
Hrvatski	49
Slovenščina	51
Türkçe	53
Română	56
Ελληνικά	58
Български	60
Русский	62
Українська	65
عربي	70
한국어	71

Type 5793

Type 5430

Braun GmbH
Frankfurter Straße 145
61476 Kronberg/Ts.
Germany
www.braun.com
www.service.braun.com

DE/AT	00 800 27 28 64 63 00 800 BRAUNINFOLINE
CH	08 44 - 88 40 10
UK	0800 783 7010
IE	1 800 509 448
FR	0 800 944 802 (service & appel gratuits)
BE	0 800 14 592
ES	900 814 208
PT	800 200 766
IT	800 440 017
NL	0 800-445 53 88
DK	70 15 00 13
NO	22 63 00 93
SE	020 - 21 33 21
FI	020 377 877
PL	801 127 286
CZ	800 113 322
SK	800 333 233
HU	(06-1) 451-1256
HR	01/ 6690 330
SI	802 822
TR	0850 220 09 11
RO	0800 890 194
GR	800 801 3458
BG	008001184973
RU	8 800 200 20 20
UA	0 800 505 000
HK	(852)2986 9886 (Customer Service Center)

DE/UK/FR/ES/PT/IT/NL/DK/NO/SE/
FI/PL/CZ/SK/HU/HR/SI/TR/RO/MD/
GR/BG/RU/UA/ARAB/KR





! Accessories, features and design may vary by model



1a ProComfort head 94PS



1b ProCare head 94HY

10 Power supply



11 Charging stand

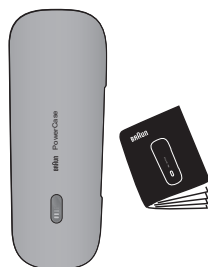


12 Cleaning station



Type
5430

13 PowerCase






Type
5796

! Accessories, features and design may vary by model

12 Cleaning station

12.1 Station-to-shaver contacts
Need to align with the contacts of the shaver.

12.2 Display

-  — Low level of cleaning fluid
-  — Status light
-  — Cleaning programs (not with all models)

12.3 Start button

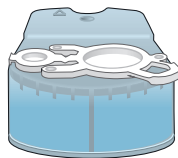


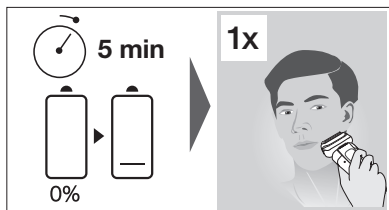
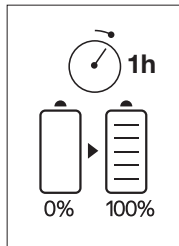
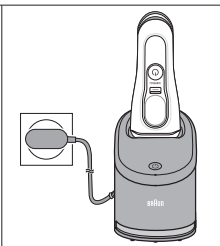
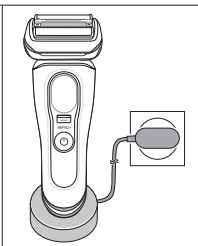
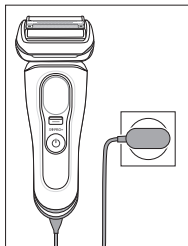
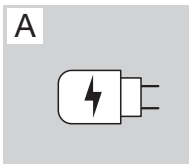
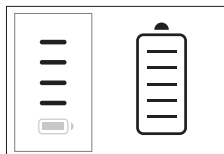
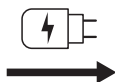
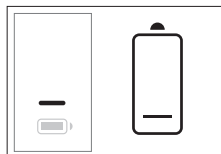
12.4 Release button
for changing the cleaning cartridge

12.5 Power socket

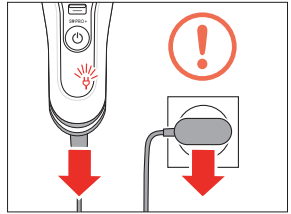
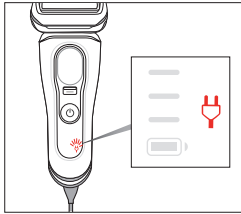
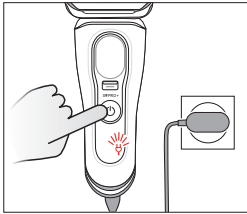
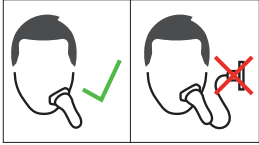


12.6 Cleaning cartridge (CCR)

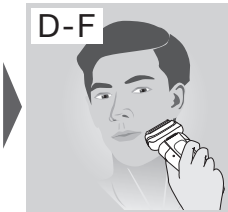


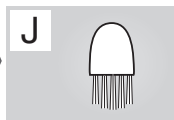
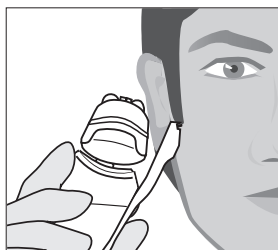
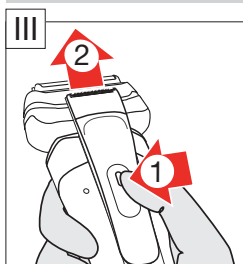
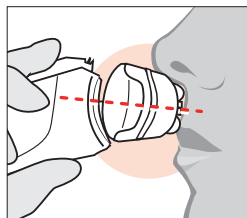
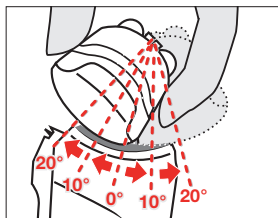
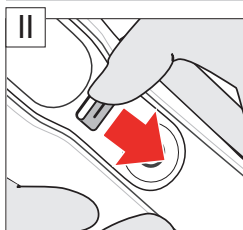
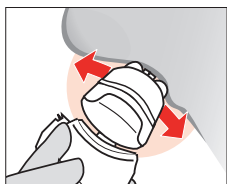
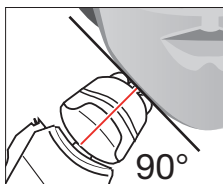
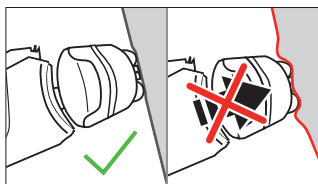
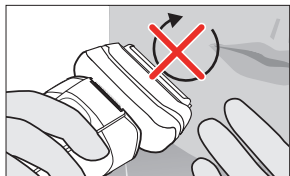
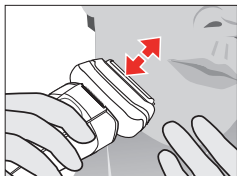
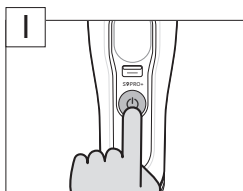
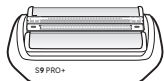
A**B**

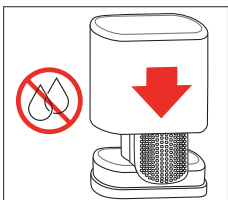
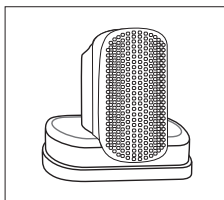
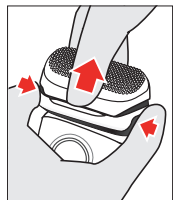
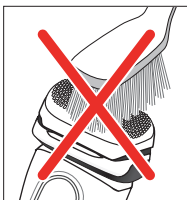
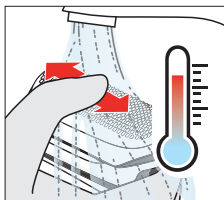
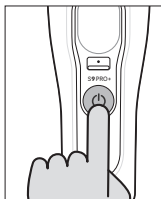
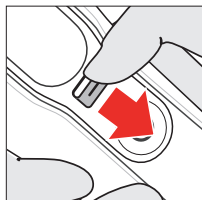
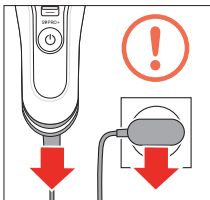
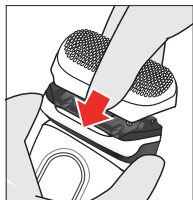
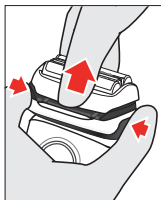
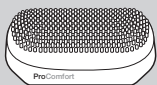
C

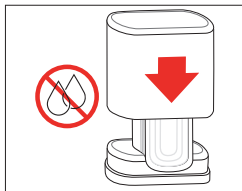
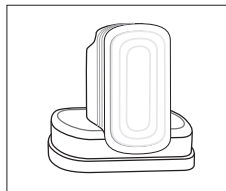
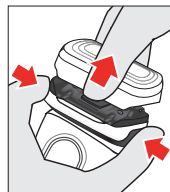
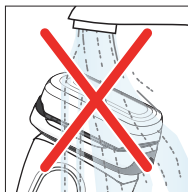
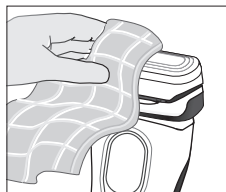
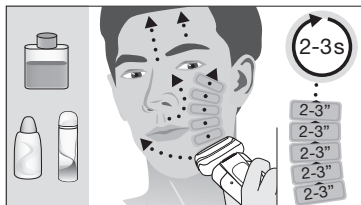
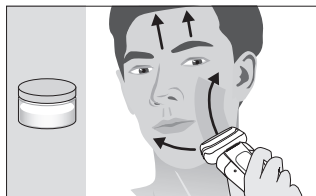
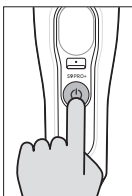
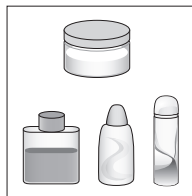
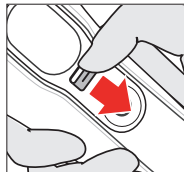
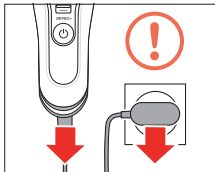
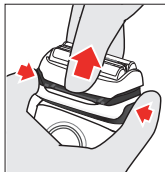


D-F

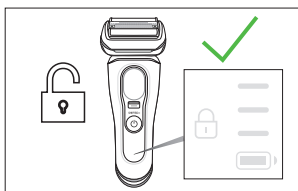
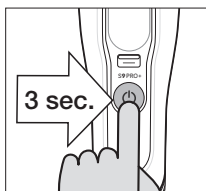
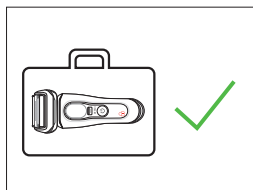
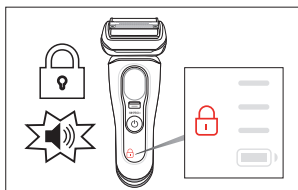
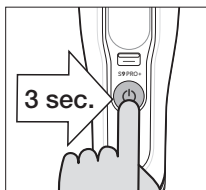


D

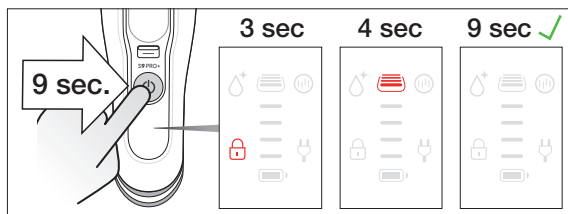
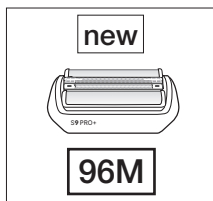
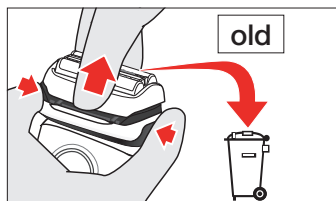
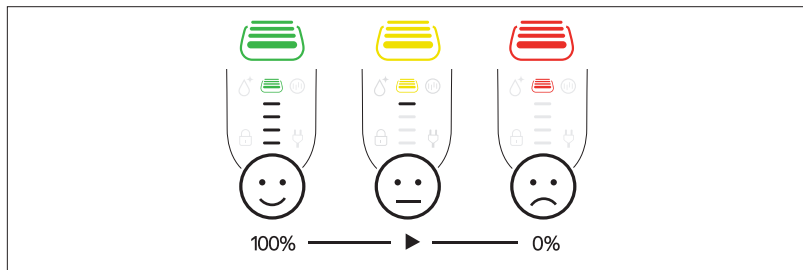
E

F

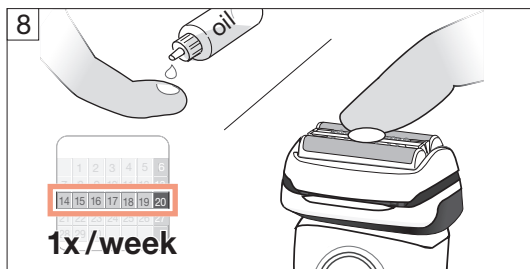
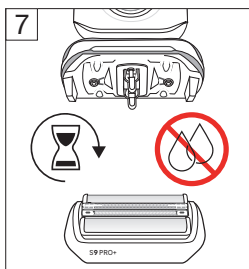
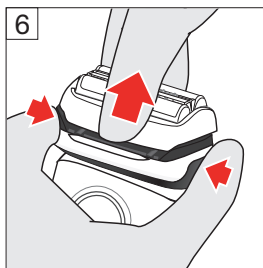
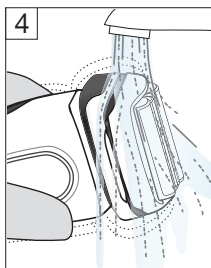
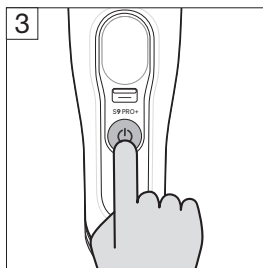
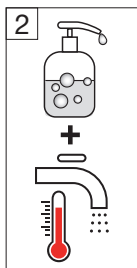
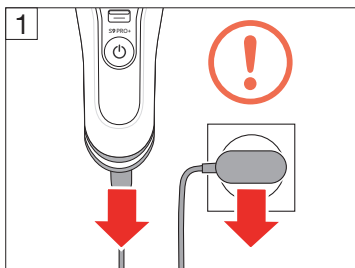
G



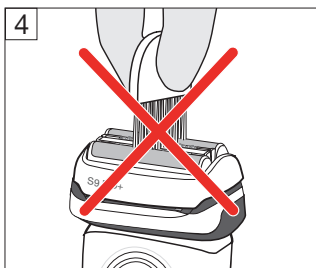
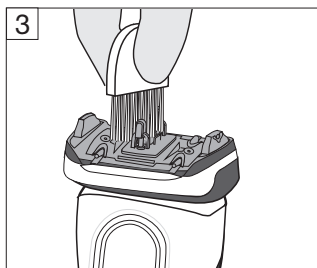
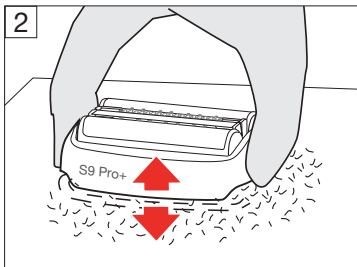
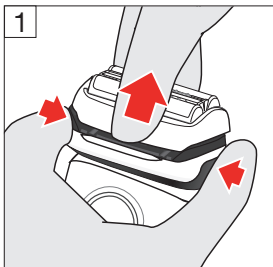
H



I



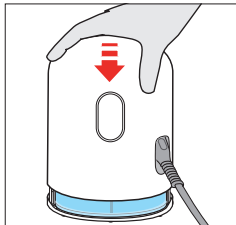
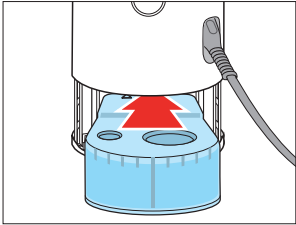
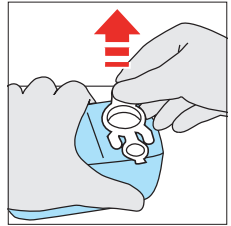
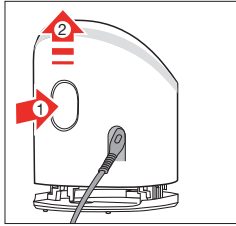
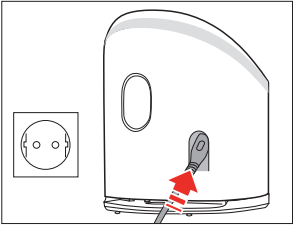
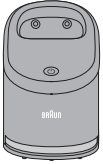
J

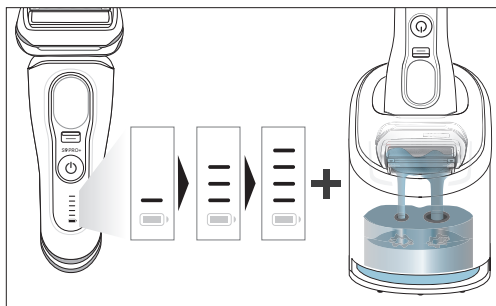
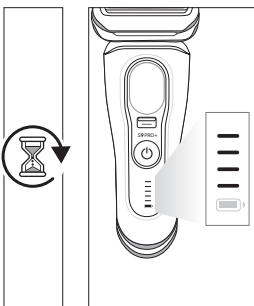
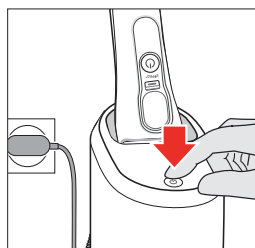
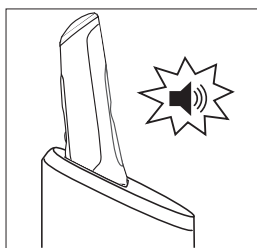
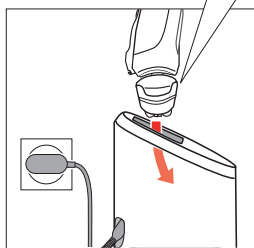
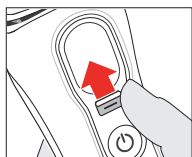
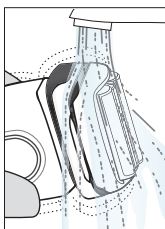
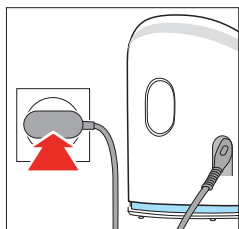


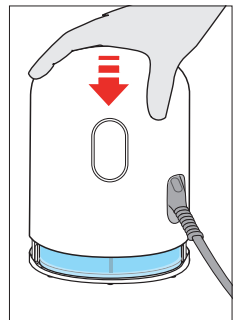
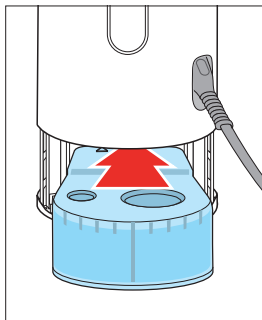
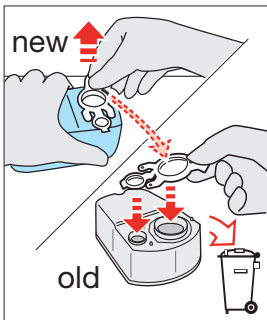
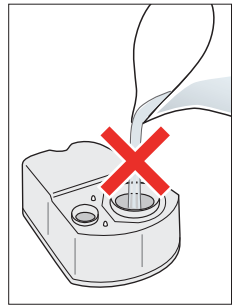
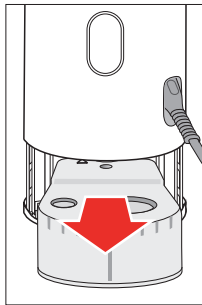
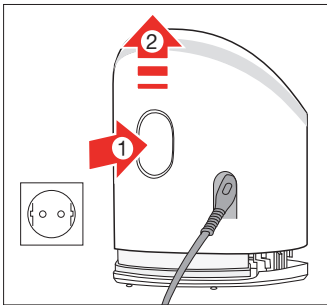
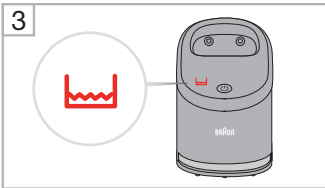
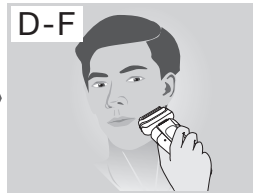
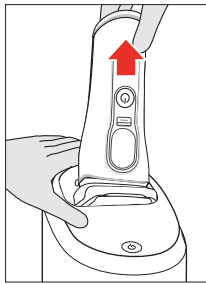
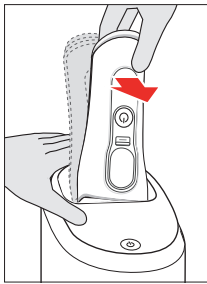
K



1







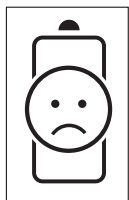
L



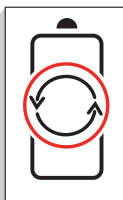
www.service.braun.com



BRAUN
Service



old



new

D-F



Deutsch

Bitte lesen Sie diese Gebrauchsanweisung vollständig durch, da sie Sicherheitsinformationen enthält.

Bitte bewahren Sie die Gebrauchsanweisung für zukünftige Fragen auf.

WARNUNG



Dieses Gerät ist geeignet zur Reinigung unter fließendem Wasser und für die

Verwendung in der Badewanne oder unter der Dusche. Da der Rasierer zur Nutzung im Nassbereich geeignet ist, kann er aus Sicherheitsgründen nur kabellos betrieben werden. Trennen Sie den Rasierer vom Stromnetz, bevor Sie ihn mit Wasser verwenden.

Halten Sie das Netzteil, die Ladestation, das PowerCase und die Reinigungsstation trocken.

Ihr Rasierer ist mit einem Ladekabel mit integriertem Netzteil für Sicherheitskleinspannung ausgestattet. Es dürfen weder Teile ausgetauscht noch Veränderungen vorgenommen werden, da sonst Stromschlaggefahr besteht.

☐☐☐ Verwenden Sie nur ein Braun Netzteil des Typs 492.

Nicht verwenden, wenn das Gerät oder ein Zubehörteil beschädigt ist. Das Gerät darf nicht auseinandergebaut bzw. geöffnet werden!

Der wiederaufladbare Akku des Geräts darf nur von einem autorisierten Braun Kundendienst ausgetauscht werden.

Dieses Gerät kann von Kindern ab 8 Jahren und von Personen mit reduzierten physischen, sensorischen oder mentalen Fähigkeiten oder Mangel an Erfahrung und/ oder Wissen benutzt werden, wenn sie beaufsichtigt oder bezüglich des sicheren Gebrauchs des Geräts unterwiesen wurden und die daraus resultierenden Gefahren verstanden haben.

Wenn das Gerät mit einem Haarschneideaufsatz ausgestattet ist, kann es von Kindern ab 3 Jahren unter Aufsicht zum Haare schneiden verwendet werden.

Kinder dürfen nicht mit dem Gerät spielen. Reinigung und Benutzerwartung dürfen nicht durch Kinder durchgeführt werden, es sei denn, sie werden beaufsichtigt.

Reinigungsstation

Um ein Auslaufen der Reinigungsflüssigkeit zu vermeiden, achten Sie beim Aufstellen der Station auf einen sicheren, waagerechten Stand. Die Station darf mit eingesetzter Kartusche nicht gekippt, nicht heftig bewegt und in keiner Weise transportiert werden.

Die Station sollte weder in Spiegelschränken noch über Heizungen aufbewahrt, noch auf empfindlichen (polierten oder lackierten) Flächen abgestellt werden.

Die Reinigungskartusche enthält eine leicht entzündliche Flüssigkeit. Halten Sie sie daher von Zündquellen fern.

Rauchen Sie nicht in der Nähe der Station und setzen Sie diese nicht längere Zeit direktem Sonnenlicht aus.

Halten Sie die Reinigungsflüssigkeit fern von den Augen!

Füllen Sie die Reinigungskartusche nicht neu. Verwenden Sie ausschließlich die Original Reinigungskartusche von Braun. Bevor Sie die Reinigungsstation verwenden, muss der Rasierer trocken und ohne Schaum-, Gel- oder Seifenrückstände sein!

Die Reinigungskartusche enthält Ethanol oder Isopropanol (Einzelheiten siehe Kartusche), das sich nach dem Öffnen der Kartusche langsam verflüchtigt.

Daher sollte eine Kartusche, falls sie nicht täglich verwendet wird, nach ca. 8 Wochen ausgetauscht werden, um eine optimale Reinigung zu gewährleisten.

Die gebrauchte Kartusche kann im Hausmüll entsorgt werden oder bei entsprechenden lokal verfügbaren Rückgabe- und Sammelstellen abgegeben werden.

Verschließen Sie die Öffnungen mit dem Verschluss der neuen Kartusche, da die gebrauchte Kartusche verschmutzte Reinigungsflüssigkeit enthält.

Wichtig

Die empfohlene Umgebungstemperatur zum Aufladen beträgt 5 °C bis 35 °C und zum Aufbewahren und Rasieren 15 °C bis 35 °C.

Setzen Sie das Gerät nicht längere Zeit höheren Temperaturen als 50 °C aus.

Aus hygienischen Gründen sollten Sie das Gerät nicht gemeinsam mit anderen Personen benutzen.

Das Gerät und die Aufsätze dürfen nicht in der Spülmaschine gereinigt werden.

Verwenden Sie das Gerät und die Aufsätze nur für den in der Gebrauchsanweisung angegebenen Zweck.

Rasieren

Halten Sie den Scherkopf im 90°-Winkel an Ihre Haut, sodass alle Scherteile vollen Hautkontakt haben.

Rasieren Sie gegen die Haarwuchsrichtung in geraden Hin- und Herbewegungen.

Pflegeanleitung

Die Folien- und Schneidekassette muss nach jedem Schaum- oder Gelgebrauch unter fließendem, heißem Wasser gereinigt werden.

Schalten Sie den Rasierer ein und spülen Sie ihn ab, bis alle Rückstände entfernt wurden.

Geben Sie bei regelmäßiger Nassreinigung einmal wöchentlich einen Tropfen Leichtmaschinenöl (nicht im Lieferumfang enthalten) auf die Scherfolie und -Kassette sowie den Trimmerkopf.

Das Gerät enthält Akkus und/oder wiederverwertbare Elektroteile. Im Sinne des Umweltschutzes darf dieses Gerät am Ende seiner Lebensdauer nicht im Hausmüll entsorgt werden, sondern kann bei entsprechenden lokal verfügbaren Rückgabe- und Sammelstellen abgegeben werden.



Änderungen vorbehalten.

Beschreibung Rasierer & Zubehör

- 1 Scherkopf 96M
- 1a ProComfort Aufsatz 94PS
 - für die Behandlung vor der Rasur
- 1b ProCare Aufsatz 94HY
 - für die Hautpflege
- 2 Entriegelungstasten für den Scherkopf
- 3 Präzisionsschalter zum Fixieren des Scherkopfs für eine präzise Rasur

- 4 Ein-/Ausschalter
- 5 Display
 - Anzeige für Einschaltsperrung
 - Anzeige für Reinigung in der Station
 - Anzeige zum Wechseln des Scherkopfs / zum Reinigen in der Station
 - ProSense Anpassungsanzeige
 - Anzeige für kabellosen Gebrauch
 - Akkustandanzeige mit Ladebalken
- 6 Langhaarschneider
- 7 Kontaktpunkte für Reinigungsstation / PowerCase-Verwendung
- 8 Entriegelungstaste zum Hochschieben des Langhaarschneiders
- 9 Steckerbuchse
- 10 Ladekabel
- 11 Ladestation
- 12 Reinigungsstation
- 13 PowerCase (siehe separate Gebrauchsanweisung)

Beschreibung Reinigungsstation

- 12 Reinigungsstation
- 12.1 Kontaktpunkte der Reinigungsstation und des Rasierers:
 - Müssen auf die Kontaktpunkte des Rasierers ausgerichtet werden
- 12.2 Display
 - Anzeige für niedrigen Füllstand der Reinigungsflüssigkeit:
 - Ersetzen Sie bitte die Reinigungskartusche, wenn die Anzeige aufleuchtet.
 - Status-Leuchte
 - Anzeige für automatische Reinigungsprogramm Auswahl (nicht bei allen Modellen)
 - - kurze / ökonomische Reinigung
 - - normale Reinigungsstufe
 - - intensive Reinigung
- 12.3 Start-Taste zum Aktivieren der automatischen Reinigung
- 12.4 Entriegelungstaste zum Anheben des Gehäuses
- 12.5 Steckerbuchse
- 12.6 Reinigungskartusche (CCR)

Hinweis: Zubehör, Ausstattungsmerkmale und Design können je nach Modell variieren. Inhalt /

Verfügbarkeit der Aufsätze kann je nach Modell / Land variieren.

Anwendung

- A. Aufladen
- B. Akku / niedriger Akkustand
- C. Kabellose Anwendung
- D. Rasur
- E. Vorbereitung auf die Rasur
- F. Hautpflege
- G. Einschaltsperr
- H. Wechsel des Scherkopfs
- I. Nassreinigung / Schmierer & Ölen
- J. Trockene Reinigung
- K. Automatische Reinigung / Reinigungsstation
- L. Austausch des Akkus

English

Read these instructions completely, they contain safety information.
Keep them for future reference.

WARNING



This appliance is suitable for cleaning under running water and use in a bathtub or shower. For safety reasons, it can only be operated cordless. Detach the shaver from the power supply before using it with water.

Keep power supply, charging stand, PowerCase and cleaning station dry.

This appliance is provided with a Safety Extra Low Voltage plug-in power supply. To avoid risk of electric shock, do not exchange or tamper with any part of it.

⚠️ Only use Braun power supply type 492. Do not use if the appliance or any attachment is damaged. Do not open the appliance!

The built-in rechargeable batteries can only be replaced by an authorized Braun Service center.

This appliance can be used by children aged from 8 years and persons with reduced physical, sensory or mental capabilities or lack of experience and knowledge if they have been given

supervision or instruction concerning use of the appliance in a safe way and understand the hazards involved.

If the appliance is provided with a hair clipping attachment, it can be used for hair clipping purpose by children aged from 3 years under supervision.

Children shall not play with the appliance. Cleaning and user maintenance shall not be made by children without supervision.

Cleaning station

To prevent the cleaning fluid from leaking, ensure that the cleaning station is placed on a flat surface.

When a cleaning cartridge is installed, do not tip, move suddenly or transport the cleaning station in any way as cleaning fluid might spill out of the cartridge.

Do not place the cleaning station inside a mirror cabinet, nor place it on a polished or lacquered surface.

The cleaning cartridge contains a highly flammable liquid so keep it away from sources of ignition. Do not expose to direct sunlight and cigarette smoking nor store it over a radiator.

Do not get cleaning fluid in eyes!

Do not refill the cartridge and use only original Braun refill cartridges.

Before using the cleaning station the shaver needs to be dry and free from any foam, gel or soap residue!

The cleaning cartridge contains ethanol or isopropanol (specification see cartridge), which once opened will naturally evaporate slowly. Therefore, each cartridge, if not used daily, should be replaced after approximately 8 weeks. The used cartridge can be disposed of in the household waste, or via household hazardous waste programs if they exist in your province/municipality.

Make sure to close the openings using the lid of the new cartridge, since the used cartridge will contain contaminated cleaning solution.

Important

Recommended ambient temperature for charging is 5 °C to 35 °C, for storage and shaving it is 15 °C to 35 °C.

Do not expose the appliance to temperatures higher than 50 °C for extended periods of time. For hygienic reasons, do not share this appliance with other persons.

The appliance and its attachments must not be cleaned in the dishwasher.

Use the appliance and the attachments only for its intended purpose as shown in the user manual.

How to shave

Position the shaver head at 90° angle to your skin that all shaving elements have full skin contact. Shave against the direction of your beard growth in straight back and forth movements.

How to clean

The foil & cutter cassette needs cleaning under hot running water after each foam or gel usage. Switch the shaver on and rinse until all residues have been removed.

With regular wet cleaning, apply a drop of light machine oil (not included) onto the Foil & Cutter cassette / trimmer head once a week.

Product contains batteries and / or recyclable electric waste. For environment protection, do not dispose of in household waste, but for recycling take to electric waste collection points provided in your country.



Subject to change without notice.

Description Shaver & Accessories

- 1 Foil & cutter cassette 96M
- 1a ProComfort head 94PS
 - for pre-shave treatment
- 1b ProCare head 94HY
 - for skin care treatment
- 2 Cassette release buttons
- 3 Precision switch to lock the shaver head for a precise shave
- 4 On/off button
- 5 Display
 - Travel lock indicator

- Cleaning station indicator
 - Foil replacement / cleaning station indicator
 - ProSense Adapt indicator
 - Cordless use indicator
 - Battery / Low charge indicator with status bars
- 6 Long hair trimmer
 - 7 Contacts for cleaning station / PowerCase usage
 - 8 Release button to lift up long hair trimmer
 - 9 Power socket
 - 10 Power supply
 - 11 Charging stand
 - 12 Cleaning station
 - 13 PowerCase (see separate instructions)

Description Cleaning Station

- 12 Cleaning station
- 12.1 Station-to-shaver contacts
 - Need to align with the contacts of the shaver
- 12.2 Display
 - Indicator for low level of cleaning fluid:
When it lights up, please replace the cleaning cartridge.
 - Status light
 - Indicator for automatic cleaning program selection (not with all models)
 - - short / economical cleaning
 - - normal level of cleaning
 - - intensive cleaning
- 12.3 Start button to activate the automatic cleaning
- 12.4 Release button to uplift the housing
- 12.5 Power socket
- 12.6 Cleaning cartridge (CCR)

Note: Accessories, features and design may vary by model. Content / availability of attachments may vary by model / country.

Usage

- A. Charging
- B. Battery / low charge
- C. Cordless use
- D. Shaving

- E. Pre-shave
- F. Skin care
- G. Travel lock
- H. Foil replacement
- I. Wet cleaning / lubrication
- J. Dry cleaning
- K. Automatic cleaning / Cleaning station
- L. Battery replacement

Français

Lire attentivement ces instructions car elles contiennent des informations sur la sécurité. À conserver pour toute consultation ultérieure.

AVERTISSEMENTS




Cet appareil peut être nettoyé sous l'eau courante et utilisé dans le bain ou sous la douche.

Pour des raisons de sécurité, l'appareil ne peut être utilisé que sans fil. Débranchez le rasoir de l'alimentation électrique avant de le nettoyer à l'eau.

Conserver le bloc d'alimentation, la base de recharge, l'étui PowerCase et la station de nettoyage au sec.

Votre appareil est fourni avec un bloc d'alimentation électrique à Très Basse Tension de Sécurité à brancher sur secteur. Afin d'éviter tout risque de choc électrique, il ne faut changer ou modifier aucune partie de ce dernier.

 Utiliser uniquement un bloc d'alimentation électrique Braun de type 492. Ne pas utiliser si l'appareil ou tout accessoire est endommagé. Ne pas ouvrir l'appareil !

Les batteries rechargeables intégrées doivent impérativement être remplacées par un Centre de service Braun agréé.

Cet appareil peut être utilisé par des enfants à partir de 8 ans et des personnes avec une réduction des capacités physiques, sensorielles ou mentales, ou sans expérience et connaissances, uniquement s'ils ont bénéficié d'une surveillance ou d'instructions concernant l'utilisation de l'appareil en toute sécurité et comprennent les dangers encourus.

Si l'appareil est fourni avec un accessoire tondeuse à cheveux, il peut être utilisé par des enfants âgés de 3 ans et plus sous surveillance. Les enfants ne doivent pas jouer avec cet appareil. Les opérations de nettoyage et de maintenance ne doivent pas être effectuées par des enfants à moins qu'ils ne soient sous surveillance.

Station de nettoyage

Pour éviter au liquide de nettoyage de couler, placez la station de nettoyage sur une surface plane.

Lorsqu'une cartouche de nettoyage est installée, ne pas basculer, déplacer brusquement ou transporter la station de nettoyage de quelque manière, pour éviter que le liquide de nettoyage ne déborde de la cartouche.

Ne pas placer la station de nettoyage dans une armoire à glace, ni la placer sur une surface polie ou laquée.

La cartouche de nettoyage contient un liquide hautement inflammable, il faut donc la garder à l'écart de toute source d'ignition.

Ne pas la mettre au soleil, à proximité de cigarettes ou sur un radiateur.

Ne pas projeter le liquide de nettoyage dans les yeux !

Ne pas remplir la cartouche et utiliser uniquement de véritables cartouches de rechange Braun.

Avant utilisation de la station de nettoyage, le rasoir doit être sec et exempt de tout résidu de mousse, de gel ou de savon !

La cartouche de nettoyage contient de l'éthanol et de l'isopropanol (selon le pays – pour plus de précision, cf. cartouche) qui, une fois ouverte va naturellement s'évaporer doucement dans l'air environnant.

Ainsi, chaque cartouche, si elle n'est pas utilisée quotidiennement, doit être remplacée après environ 8 semaines.

Les cartouches usées peuvent être jetées avec les déchets ménagers, ou en utilisant le programme de collecte des déchets ménagers dangereux de votre province/ville.

Assurez-vous de refermer les ouvertures à l'aide du couvercle de la nouvelle cartouche, car la cartouche usagée renfermera le reste du liquide de nettoyage souillé.

Important

La température ambiante recommandée pour recharger est de 5 °C à 35 °C. Pour le rangement et le rasage elle est de 15 °C à 35 °C.

Ne pas soumettre l'appareil à une température supérieure à 50 °C pendant une durée prolongée.

Pour des raisons d'hygiène, ne pas partager l'appareil avec d'autres personnes.

L'appareil et ses accessoires ne doivent pas être nettoyés au lave-vaisselle.

Utiliser cet appareil et ses accessoires uniquement pour l'usage prévu, tel que décrit dans le mode d'emploi.

Instructions de rasage

Positionnez la tête du rasoir à 90° sur votre peau pour que tous les éléments de rasage soient entièrement en contact avec la peau.

Rasez-vous dans le sens opposé à la pousse de votre barbe avec des mouvements francs d'avant en arrière.

Nettoyage

Après chaque utilisation de mousse ou de gel à raser, il faut nettoyer la cassette sous l'eau courante chaude.

Allumez le rasoir et rincez jusqu'à ce que tous les résidus disparaissent.

Si vous nettoyez régulièrement le rasoir sous l'eau, appliquez une fois par semaine une goutte d'huile de machine légère (non fournie) sur la cassette de rasage / la tête de tondeuse.

Ce produit contient des batteries et / ou des déchets électriques recyclables.

Pour la protection de l'environnement, ne pas jeter avec les ordures ménagères, mais les porter dans les points de recyclage de déchets électriques disponibles dans votre pays.



Sujet à des modifications sans préavis.

Description rasoir & accessoires

- 1 Cassette de rasage 96M
- 1a Tête ProComfort 94PS

- pour le soin avant rasage
- 1b Tête ProCare 94HY
 - pour le soin de la peau
- 2 Boutons d'éjection de la cassette de rasage
- 3 Bouton de précision permettant de verrouiller la tête du rasoir pour un rasage précise
- 4 Bouton marche/arrêt
- 5 Affichage
 - Indicateur de verrou de voyage
 - Indicateur de station de nettoyage
 - Indicateur de changement de la grille / indicateur de station de nettoyage
 - Indicateur ProSense Adapt
 - Indicateur d'utilisation sans fil
 - Indicateur de batterie / faible charge avec barres d'état
- 6 Tondeuse pour poils longs
- 7 Contacts pour station de nettoyage / Utilisation de l'étui PowerCase
- 8 Bouton pour faire monter la tondeuse pour poils longs
- 9 Prise d'alimentation
- 10 Bloc d'alimentation
- 11 Base de recharge
- 12 Station de nettoyage
- 13 Étui PowerCase (voir instructions séparées)

Description Station de nettoyage

- 12 Station de nettoyage
- 12.1 Les contacts de la station pour le rasoir doivent être alignés avec les contacts du rasoir
- 12.2 Affichage
 - Indicateur du faible niveau de liquide de nettoyage.
Quand il s'allume, remplacez la cartouche de nettoyage.
 - Voyant d'état
 - Indicateur de sélection automatique du programme de nettoyage (ne concerne pas tous les modèles)
 - - nettoyage court / économique
 - - nettoyage normal
 - - nettoyage intensif

- 12.3 Bouton de démarrage pour activer le nettoyage automatique
- 12.4 Bouton pour faire monter la tondeuse pour poils longs
- 12.5 Prise
- 12.6 Cartouche de nettoyage (CCR)

Note : Les accessoires, les fonctionnalités et le design peuvent varier selon le modèle. Le contenu et la disponibilité des accessoires peuvent varier en fonction du modèle / pays.

Utilisation

- A. En cours de charge
- B. Batterie / faible charge
- C. Utilisation sans fil
- D. Rasage
- E. Pré-rasage
- F. Soins de la peau
- G. Verrou pour voyage
- H. Remplacement de la grille
- I. Nettoyage à l'eau / lubrification
- J. Nettoyage à sec
- K. Nettoyage automatique / Station de nettoyage
- L. Remplacement de la batterie



Points de collecte sur www.quefaireedemesochets.fr
Privilégiez la réparation ou le don de votre appareil !

Peut varier en fonction des modèles

Español

Lea estas instrucciones completamente, ya que contienen información necesaria para su seguridad. Guárdelas para futuras consultas.

ADVERTENCIAS



Este aparato puede lavarse con agua y es apto para usarlo en la bañera o en la ducha.

Por motivos de seguridad, solo puede utilizarse sin cable. No olvide desconectar la afeitadora de la fuente de alimentación antes de usarla con agua.

Mantenga la fuente de alimentación, la base de carga, la PowerCase y la estación de limpieza secas.

Este aparato está provisto de un cable de alimentación con transformador integrado SELV (Extrabajo Voltaje de Seguridad).

No reemplace, ni manipule, ninguno de los componentes; de lo contrario existe el riesgo de descarga eléctrica.

☐ Utilizar únicamente fuentes de alimentación Braun del tipo 492.

No use el aparato, o cualquier accesorio, si están dañados. No abra el aparato.

Las baterías recargables integradas solo pueden reemplazarse en un Servicio técnico Braun autorizado.

Este aparato puede ser utilizado por menores, a partir de 8 años, y por personas con capacidad física, sensorial o mental reducida; o que tengan falta de experiencia y conocimiento; siempre que se les supervise o hayan recibido las instrucciones adecuadas para un uso seguro y que comprendan los riesgos que ello implica. Los menores no deben jugar con el aparato. Los menores no deben realizar la limpieza ni el mantenimiento del aparato a menos que estén supervisados.

Estación de limpieza

Coloque la estación de limpieza en una superficie plana para evitar que se vierta el líquido limpiador.

Cuando el cartucho de limpieza esté instalado, la estación de limpieza no se debe inclinar, mover bruscamente ni transportar, ya que el líquido del cartucho puede derramarse.

La estación de limpieza no debe colocarse en armarios con espejo, ni sobre superficies pulidas o resbaladizas.

El cartucho de limpieza contiene un líquido altamente inflamable, por lo que debe mantenerse lejos de fuentes de ignición. No debe exponerse directamente a la luz del sol o al humo de cigarrillos, ni guardarse sobre un radiador.

Mantenga el líquido de limpieza alejado de los ojos.

El cartucho no debe rellenarse y solo deben utilizarse cartuchos de recarga Braun.

Antes de usar la estación de limpieza, la afeitadora debe estar seca y no debe contener residuos de espuma, gel o jabón.

El cartucho de limpieza contiene etanol o isopropanol (consultar las especificaciones en el mismo) que, una vez abierto, se evaporará lentamente de forma natural.

Por tanto, cada cartucho, si no se usa a diario, debe reemplazarse cada 8 semanas aproximadamente.

El cartucho usado puede desecharse en la basura doméstica o a través de los programas de residuos peligrosos existentes en su municipio. Asegurarse de cerrar las aperturas con la tapa del nuevo cartucho, ya que el cartucho usado contendrá líquido de limpieza sucio.

Importante

La temperatura ambiente recomendada para la carga es de entre 5 °C y 35 °C; para el almacenamiento y el afeitado es de entre 15 °C y 35 °C. No exponga el aparato a temperaturas superiores a 50 °C durante largos periodos de tiempo. Por motivos de higiene, no comparta este aparato con otras personas.

El dispositivo y sus accesorios no son aptos para limpieza en el lavavajillas.

Use el dispositivo y sus accesorios solo para su propósito previsto, tal y como se indica en el manual de instrucciones.

Cómo afeitarse

Colocar el cabezal de afeitado en un ángulo de 90° con respecto a la piel para que todos los elementos de afeitado tengan contacto total con la piel.

Afeitar en dirección contraria al crecimiento de la barba con movimientos rectos hacia atrás y hacia delante.

Procedimiento de limpieza

El cabezal de afeitado debe limpiarse bajo agua corriente caliente después de cada uso con espuma o gel.

Encienda la afeitadora (desconectada de la corriente) y aclárela hasta eliminar todos los residuos.

Si realiza una limpieza habitual con agua, aplique una gota de aceite lubricante ligero (no incluido) sobre el cabezal de láminas y cuchillas / de recorte una vez a la semana.

Este producto contiene baterías o componentes eléctricos reciclables.

Para proteger el medio ambiente, no deseche este aparato con los residuos domésticos al final de su vida útil. En su lugar, entréguelo en algún punto de recogida y reciclaje de residuos eléctricos disponible en su localidad.



Sujeto a modificaciones sin previo aviso.

Descripción afeitadora y accesorios

- 1 Cabezal de afeitado 96M
- 1a Cabezal ProComfort 94PS
- para tratamiento preafeitado
- 1b Cabezal ProCare 94HY
- para el cuidado de la piel
- 2 Botones de liberación del cabezal
- 3 Interruptor de bloqueo del cabezal de afeitado
- 4 Botón de encendido/apagado
- 5 Pantalla
- Indicador de bloqueo en viaje
- Indicador de la estación de limpieza
- Indicador de recambio de la lámina / indicador de la estación de limpieza
- Indicador ProSense Adapt
- Indicador de uso inalámbrico
- Indicador de batería / carga baja con barras de estado
- 6 Recortadora de pelo largo
- 7 Contactos para la estación de limpieza / uso de la PowerCase
- 8 Botón de liberación para elevar la recortadora de pelo largo

- 9 Toma de corriente
- 10 Fuente de alimentación
- 11 Base de carga
- 12 Estación de limpieza
- 13 PowerCase (consultar las instrucciones por separado)

Descripción Estación de limpieza

- 12 Estación de limpieza
- 12.1 Contactos entre afeitadora y estación:
Deben alinearse con los contactos de la afeitadora.
- 12.2 Pantalla
 - Indicador de nivel bajo del líquido limpiador.
Cuando se encienda, sustituya el cartucho de limpieza.
 - Luz de estado
 - Indicador de selección del programa de limpieza automática (no disponible en todos los modelos)
 - - Limpieza rápida / económica
 - - Limpieza normal
 - - Limpieza intensiva
- 12.3 Botón de inicio para activar la limpieza automática
- 12.4 Botón de liberación para elevar la carcasa
- 12.5 Toma de corriente
- 12.6 Cartucho de limpieza (CCR)

Nota: Los accesorios, las funciones y el diseño pueden variar según el modelo. El contenido o disponibilidad de los accesorios puede variar según el modelo o país.

Uso

- A. Cargando
- B. Batería/carga baja
- C. Uso inalámbrico
- D. Afeitado
- E. Preafeitado
- F. Cuidado de la piel
- G. Bloqueo de viaje
- H. Sustitución de lámina
- I. Limpieza en mojado / lubricación
- J. Limpieza en seco
- K. Limpieza automática / Estación de limpieza
- L. Sustitución de la batería

Português

Leia estas instruções na íntegra, pois contêm informações para a sua segurança. Guarde-as para referência futura.

AVISO



Este aparelho pode ser lavado com água corrente e usado na banheira ou chuveiro.

Por motivos de segurança, só poderá ser utilizado sem fios. Para evitar risco de choque elétrico, não troque nem manipule nenhuma das peças que o compõem.

Mantenha a fonte de alimentação, base de carregamento, PowerCase e centro de limpeza secos.

O seu aparelho está equipado com uma fonte de alimentação de tensão extrabaixa segura. Para evitar risco de choque elétrico, não troque nem manipule nenhuma das peças que o compõem.

☐☐☐ Utilize apenas uma fonte de alimentação Braun tipo 492.

Não utilize se o aparelho ou qualquer acessório estiver danificado. Não abra o aparelho!

As baterias recarregáveis incluídas apenas podem ser substituídas por um centro de assistência Braun autorizado.

Este aparelho pode ser utilizado por crianças com idade igual ou superior a 8 anos e por pessoas com capacidade física, sensorial e mental reduzida, ou com falta de experiência e conhecimento, desde que sejam supervisionadas ou lhes tenham sido dadas instruções quanto à utilização segura do aparelho e tenham compreendido os perigos envolvidos. Se o aparelho for fornecido com um acessório de corte de cabelo, poderá ser utilizado para cortar o cabelo por crianças a partir dos 3 anos e sob supervisão. As crianças não devem brincar com o aparelho.

A limpeza e a manutenção do aparelho só são permitidas a crianças com idade superior a 8 anos e que estejam sob supervisão.

Centro de limpeza

Para evitar que o líquido de limpeza derrame, assegure-se de que o centro de limpeza é colocado numa superfície plana.

Quando um cartucho de limpeza estiver instalado, não tombe, nem se mova repentinamente ou transporte o centro de limpeza, pois pode sair líquido do cartucho.

Não coloque o centro de limpeza num armário com espelho, nem em superfícies polidas ou lacadas.

O cartucho de limpeza contém um líquido altamente inflamável, por isso mantenha-o afastado de fontes de ignição.

Não expor à luz solar direta nem ao fumo de cigarro, nem colocar sobre um radiador.

Não coloque líquido de limpeza nos olhos.

Não recarregar o cartucho e usar apenas cartuchos de recarga originais da Braun.

Antes de utilizar o centro de limpeza, a máquina de barbear deve estar seca e não deve conter qualquer resíduo de espuma, gel ou sabão!

O cartucho de limpeza contém etanol ou isopropanol (ver especificações no cartucho), que após a sua abertura irá evaporar-se natural e lentamente.

Assim, se não for usado diariamente, o cartucho deve ser substituído após aproximadamente 8 semanas.

O cartucho utilizado pode ser eliminado no lixo doméstico ou através de um programa de resíduos domésticos perigosos caso existam no seu distrito/município.

Certifique-se de que fecha todas as aberturas utilizando a tampa do cartucho novo, dado que o cartucho antigo conterà solução de limpeza contaminada.

Importante

A temperatura ambiente recomendada para carregamento é de 5 °C a 35 °C, para armazenamento e barbear é de 15 °C a 35 °C.

Não expor o aparelho a temperaturas superiores a 50 °C por períodos prolongados.

Por motivos de higiene, não partilhe este aparelho com outras pessoas.

O aparelho e respetivos acessórios não devem ser lavados na máquina de lavar loiça.

Utilize o aparelho e os acessórios apenas para a finalidade a que se destinam conforme indicado no manual do utilizador.

Como barbear

Posicione a cabeça da máquina de barbear num ângulo de 90° em relação à pele para que todos os elementos de corte tenham contacto total com a pele.

Barbeie-se no sentido contrário ao do crescimento da barba em movimentos a direito para a frente e para trás.

Como limpar

A lâmina e bloco de corte integrados têm de ser limpos com água corrente quente após cada utilização de espuma ou gel.

Ligue a máquina e enxague até remover todos os resíduos.

Numa limpeza regular com água, aplique semanalmente uma gota de óleo lubrificante (não incluído) na lâmina e bloco de corte integrados/cabeça do aparador.

Este produto contém baterias e/ou resíduos elétricos recicláveis. Com o intuito de proteger o ambiente, não elimine o produto juntamente com o lixo doméstico. Entregue num dos pontos de recolha de resíduos elétricos à disposição no seu país.



Sujeito a alterações sem aviso prévio.

Descrição barbeador e acessórios

- 1 Lâmina e bloco de corte integrados 96M
- 1a Cabeça ProComfort 94PS
- para tratamento pré-barbear
- 1b Cabeça ProCare 94HY
- para tratamento de cuidado da pele
- 2 Botões para soltar a lâmina e bloco de corte integrados
- 3 Interruptor de bloqueio do cabeçal de barbear
- 4 Botão ligar/desligar
- 5 Visor
 - Indicador de bloqueio para viagem
 - Indicador do centro de limpeza
 - Indicador de substituição da lâmina / indicador do centro de limpeza
 - Indicador ProSense Adapt

- Indicador de uso sem fios
- Indicador de bateria / carga Baixa com barras de estado
- 6 Acessório aparador de pelos compridos
- 7 Contactos para o centro de limpeza / Utilização do PowerCase
- 8 Botão para levantar o aparador de pelos compridos
- 9 Tomada de alimentação
- 10 Fonte de alimentação
- 11 Base de carregamento
- 12 Centro de limpeza
- 13 PowerCase (ver instruções em separado)

Descrição Centro de limpeza

- 12 Centro de limpeza
- 12.1 Contactos do centro de limpeza com a máquina de barbear:
 - Têm de estar alinhados com os contactos da máquina de barbear.
- 12.2 Visor
 - Indicador de nível baixo do líquido de limpeza. Quando acender, substitua o cartucho de limpeza.
 - Luz de estado
 - Indicador para seleção de programa de limpeza automática (não com todos os modelos)
 - - Limpeza curta / económica
 - - Limpeza normal
 - - Limpeza intensiva
- 12.3 Botão de ligar para ativar a limpeza automática
- 12.4 Botão de libertação para elevar o invólucro
- 12.5 Tomada de alimentação
- 12.6 Cartucho de limpeza (CCR)

Nota: Os acessórios, as funcionalidades e o design podem variar consoante o modelo. Conteúdo / disponibilidade dos acessórios pode variar consoante o modelo / país.

Utilização

- A. Carregar
- B. Bateria / Carga baixa
- C. Uso sem fios
- D. Barbear

- E. Pré-barbear
- F. Cuidado da pele
- G. Bloqueio de viagem
- H. Substituição da lâmina
- I. Limpeza com água / lubrificação
- J. Limpeza a seco
- K. Limpeza automática / Centro de limpeza
- L. Substituição de bateria

Italiano

Leggere attentamente queste istruzioni, poiché contengono informazioni sulla sicurezza.

Conservarle per una consultazione futura.

AVVERTENZA



Questo apparecchio è adatto per la pulizia sotto l'acqua corrente e per un utilizzo sotto la doccia o nella vasca da bagno. Per motivi di sicurezza può funzionare solo senza fili. Scollegare il rasoio dall'alimentatore prima di utilizzarlo con l'acqua. Mantenere asciutti l'alimentatore, la base di ricarica, la custodia PowerCase e la stazione di pulizia.

Il tuo apparecchio dispone di un sistema integrato di Sicurezza a Basso Voltaggio. Per evitare il rischio di scosse elettriche, non sostituire o manomettere nessuna sua parte.

Utilizzare solo l'alimentatore Braun con codice 492.

Non utilizzare qualora l'apparecchio o qualsiasi accessorio risultino danneggiati. Non aprire l'apparecchio!

Le batterie ricaricabili integrate possono essere sostituite solo da un Centro di Assistenza autorizzato Braun.

Questo apparecchio può essere utilizzato da bambini di almeno 8 anni e da persone con ridotta capacità fisica, sensoriale o mentale o mancanza di esperienza e informazioni, purché siano supervisionati da una persona o abbiano ricevuto istruzioni riguardanti l'utilizzo corretto dell'apparecchio e siano a conoscenza dei rischi derivanti dall'utilizzo.

Se l'apparecchio è dotato di un accessorio per il

taglio dei capelli, può essere utilizzato per il taglio dei capelli da bambini a partire da 3 anni sotto supervisione.

I bambini non devono giocare con l'apparecchio. La pulizia e la manutenzione dell'apparecchio non devono essere effettuate da bambini.

Stazione di pulizia

Per evitare fuoriuscite del liquido di pulizia, assicurarsi che la stazione di pulizia sia posizionata su una superficie piana.

Non inclinare, muovere bruscamente o trasportare in alcun modo la stazione di pulizia quando la cartuccia di pulizia è installata poiché il liquido potrebbe fuoriuscire dalla cartuccia.

Non posizionare la stazione in un contenitore riflettente, né su di una superficie lucida o laccata.

La cartuccia di pulizia contiene un liquido altamente infiammabile che deve essere tenuto lontano da fonti di calore.

Non esporre alla luce diretta del sole e al fumo di sigaretta, né conservarla su un termosifone.

Evitare che gli occhi entrino a contatto con il liquido di pulizia!

Non ricaricare la cartuccia e utilizzare esclusivamente cartucce di ricarica originali Braun.

Prima di utilizzare la stazione di pulizia il rasoio deve essere asciutto e privo di schiuma, gel o residui di sapone!

La cartuccia di pulizia contiene etanolo o isopropanolo (per specifiche vedere la cartuccia) che, una volta aperta, evaporano lentamente nell'aria circostante.

Ogni cartuccia, se non usata quotidianamente, dovrebbe essere sostituita dopo 8 settimane circa.

La cartuccia usata può essere smaltita nei rifiuti domestici o attraverso programmi di smaltimento di rifiuti domestici pericolosi se operativi nella tua provincia o nel tuo comune.

Assicurarsi di chiudere tutte le aperture usando il coperchio della cartuccia nuova, dato che quella vecchia conterrà una soluzione di pulizia contaminata.

Importante

La temperatura ambiente consigliata per la ricarica è compresa tra 5 °C e 35 °C, mentre per la

rasatura e la conservazione dell'apparecchio è compresa tra 15 °C e 35 °C.

Non esporre l'apparecchio a temperature superiori a 50 °C per periodi di tempo prolungati.

Per motivi igienici, non condividere questo apparecchio con altre persone.

L'apparecchio e i suoi accessori non devono essere lavati in lavastoviglie.

Utilizzare l'apparecchio e gli accessori esclusivamente per lo scopo previsto, come indicato nel manuale d'uso.

Come radersi

Posizionare la testina del rasoio ad un angolo di 90° rispetto alla pelle in modo che tutti gli elementi di rasatura siano completamente a contatto con la pelle.

Radere contro la direzione di crescita della barba con movimenti lineari avanti e indietro.

Come effettuare la pulizia

La lamina del rasoio e il blocco coltelli devono essere puliti sotto l'acqua calda corrente dopo ogni utilizzo con schiuma o gel da barba.

Accendere il rasoio e risciacquare fino a rimuovere tutti i residui.

Con una regolare pulizia con acqua, applicare una goccia di olio lubrificante leggero (non incluso) sulla lamina e blocco coltelli/testina del rifinitore una volta a settimana.

Questo prodotto contiene batterie e/o rifiuti elettrici riciclabili. Il simbolo del cassonetto barrato riportato sull'apparecchiatura o sulla sua confezione indica che il prodotto alla fine della propria vita utile deve essere raccolto separatamente dagli altri rifiuti.

L'utente dovrà, pertanto, conferire l'apparecchiatura giunta a fine vita agli idonei centri comunali di raccolta differenziata dei rifiuti elettrotecnici ed elettronici. In alternativa alla gestione autonoma è possibile consegnare l'apparecchiatura che si desidera smaltire al rivenditore, al momento dell'acquisto di una nuova apparecchiatura di tipo equivalente. Presso i rivenditori di prodotti elettronici con superficie di vendita di almeno 400 m² è inoltre possibile consegnare gratuitamente, senza obbligo di acquisto, i prodotti elettronici da



smaltire con dimensioni inferiori a 25 cm. L'adeguata raccolta differenziata per l'avvio successivo dell'apparecchiatura dismessa al riciclaggio, al trattamento e allo smaltimento ambientalmente compatibile contribuisce ad evitare possibili effetti negativi sull'ambiente e sulla salute e favorisce il reimpiego e/o riciclo dei materiali di cui è composta l'apparecchiatura.

Soggetto a modifiche senza preavviso.

Descrizione rasoio e accessori

- 1 Testina del rasoio 96M
- 1a Testina ProComfort 94PS
 - per il trattamento pre-rasatura
- 1b Testina ProCare 94HY
 - per la cura della pelle
- 2 Pulsanti di rilascio testina
- 3 Pulsante di precisione per bloccare la testina per una rasatura precisa
- 4 Pulsante acceso/spento
- 5 Display
 - Indicatore bloccaggio di sicurezza
 - Indicatore Stazione di pulizia
 - Indicatore di sostituzione della testina del rasoio / stazione di pulizia
 - Indicatore ProSense Adapt
 - Indicatore utilizzo senza fili
 - Indicatore batteria / carica bassa con barre di stato
- 6 Rifinitore peli lunghi
- 7 Contatti Stazione di pulizia/ Custodia PowerCase
- 8 Pulsante di rilascio per rifinitore peli lunghi
- 9 Presa di alimentazione
- 10 Alimentatore
- 11 Supporto di ricarica
- 12 Stazione di pulizia
- 13 Custodia PowerCase (vedere le istruzioni separate)

Descrizione Stazione di pulizia

- 12 Stazione di pulizia
- 12.1 Contatti stazione-rasoio:
 - Devono combaciare con quelli del rasoio
- 12.2 Display
 - Indicatore livello di fluido di pulizia basso. Quando si accende, occorre sostituire la cartuccia di pulizia.

- Indicatore di stato
- Indicatore di selezione automatica del programma di pulizia (non in tutti i modelli)
 - - Pulizia economica / breve
 - - Pulizia normale
 - - Pulizia intensiva

12.3 Pulsante di avvio della pulizia automatica

12.4 Pulsante di rilascio per sollevare l'alloggiamento

12.5 Presa di corrente

12.6 Cartuccia di pulizia (CCR)

Nota: Accessori, caratteristiche e design possono variare a seconda del modello. Il contenuto e la disponibilità degli accessori possono variare a seconda del modello/paese.

Uso

- A. Ricarica
- B. Batteria / carica bassa
- C. Utilizzo senza fili
- D. Rasatura
- E. Pre-rasatura
- F. Cura della pelle
- G. Blocco di sicurezza
- H. Sostituzione lamina
- I. Pulizia con acqua / lubrificazione
- J. Pulizia a secco
- K. Pulizia automatica / Stazione di pulizia
- L. Sostituzione batteria

Nederlands

Lees deze gebruiksaanwijzing volledig, ze bevat veiligheidsinformatie.

Bewaar voor toekomstig gebruik.


WAARSCHUWING



Dit apparaat kan worden gereinigd onder stromend water en is geschikt voor gebruik in bad of onder de douche. Om veiligheidsredenen kan het alleen draadloos worden bediend. Haal de stekker van het scheerapparaat uit het stopcontact voordat je het met water reinigt.

Houd het stroomsnoer, de oplaadstandaard, de PowerCase en het reinigungsstation droog.

Je apparaat is voorzien van een extra lage plug-veiligheidsspanning. Vervang of verwijder geen enkel onderdeel om het risico op een elektrische schok te vermijden.

 Gebruik alleen Braun stroomvoorziening type 492.

Niet gebruiken als het apparaat of een opzetstuk beschadigd is. Open het apparaat niet! De ingebouwde oplaadbare batterijen kunnen alleen worden vervangen door een erkend servicecentrum van Braun.

Dit apparaat is geschikt voor gebruik door kinderen ouder dan 8 jaar en personen met een fysieke, sensorische of mentale beperking indien zij het product gebruiken onder begeleiding of instructies hebben gekregen over het veilig gebruik van het apparaat en de gevaren inzien.

Als het apparaat wordt geleverd met een trimopzetstuk voor haren, dan kan het door kinderen ouder dan 3 jaar onder toezicht worden gebruikt voor het knippen van hun haar.

Laat kinderen niet met het apparaat spelen.

Kinderen mogen het apparaat niet schoonmaken of onderhouden.

Reinigungsstation

Om te voorkomen dat er reinigungsstof lekt, moet je ervoor zorgen dat het reinigungsstation op een vlak oppervlak staat.

Wanneer er een reinigungs patroon in het station zit, mag je het reinigungsstation niet kantelen, plots bewegen of verplaatsen omdat de reinigungsstof uit de patroon zou kunnen lekken. Plaats het reinigungsstation niet in een badkamerkastje of op een gepolijst of gelakt oppervlak. De reinigungs patroon bevat een licht ontvlambare vloeistof, dus houd hem uit de buurt van ontstekingsbronnen.

Stel hem niet bloot aan direct zonlicht en brandende sigaretten, en bewaar hem niet boven een radiator.

Zorg ervoor dat er geen reinigungsstof in je ogen komt!

Vul de patroon niet bij en gebruik uitsluitend de originele Braun navullingen.

Voordat het reinigungsstation wordt gebruikt, moet het scheerapparaat droog zijn en er

mogen geen schuim-, gel- of zeepresten meer opzitten!

De reinigungs patroon bevat ethanol of isopropanol (raadpleeg de patroon voor de specificaties), dat na opening natuurlijk traag verdampt.

Elke patroon moet, als hij niet dagelijks gebruikt wordt, na ongeveer 8 weken vervangen worden om een optimale desinfectie te garanderen.

De gebruikte patroon kan worden weggegooid bij het huisafval of worden ingeleverd bij een afvalstation voor het inzamelen van gevaarlijk huishoudelijk afval indien dit aanwezig is in uw gemeente.

Sluit de openingen met het deksel van de nieuwe patroon omdat de gebruikte patroon vervuild reinigungs middel bevat.

Belangrijk

De aanbevolen omgevingstemperatuur voor opladen is 5 °C tot 35 °C, voor opladen en scheren is dat 15 °C tot 35 °C.

Stel het scheerapparaat niet voor langere tijd bloot aan temperaturen hoger dan 50 °C.

Om hygiënische redenen raden wij af het apparaat te delen met andere personen.

Dit apparaat en de bijbehorende opzetstukken mogen niet in de vaatwasser worden gereinigd.

Gebruik het apparaat en de opzetstukken alleen voor het doel waarvoor deze zijn bestemd, zoals weergegeven in de gebruikshandleiding.

Zo scheer je

Plaats de scheerkop in een hoek van 90° op je huid, zodat alle scheerelementen volledig contact maken met de huid.

Scheer met rechte bewegingen tegen de richting van je baardgroei in.

Zo maak je het schoon

De scheerblad- & mes-cassette dient na elk gebruik van schuim of gel gereinigd te worden onder warm stromend water.

Zet het scheerapparaat aan en spoel tot alle resten verwijderd zijn.

Wanneer je het scheerapparaat regelmatig onder water reinigt, breng dan een keer per week een druppeltje lichte machineolie (niet inbegrepen)

op de scheerblad- en mescassette / het trimopzetstuk aan.

Dit product bevat batterijen en/of recyclebaar elektrisch afval. Ter bescherming van het milieu mag dit product niet met het gewone huisvuil worden weggegooid. Breng het voor recycling naar de bekende verzamelplaatsen in je regio/land.



Wijzigingen zonder voorafgaande kennisgeving voorbehouden.

Beschrijving scheerapparaat & accessoires

- 1 Scheerblad- en mescassette 96M
- 1a ProComfort-kop 94PS
 - behandeling vóór het scheren
- 1b ProCare-scheerkop 94HY
 - voor huidbehandeling
- 2 Ontgrendelingsknoppen cassette
- 3 Precieschakelaar om de scheerkop te vergrendelen voor een nauwkeurig scheerresultaat
- 4 Aan-/uitknop
- 5 Display
 - Reisslot-indicator
 - Reinigungsstation-indicator
 - Scheerblad-vervangingsindicator / Reinigungsstation-indicator
 - ProSense Adapt indicator
 - Indicator voor draadloos gebruik
 - Indicator laag batterijniveau met statusbalken
- 6 Trimmer voor langere haren
- 7 Contacten voor het reinigungsstation / Gebruik van PowerCase
- 8 Ontgrendelingsknop om de trimmer voor langere haren naar boven te schuiven
- 9 Snoeringang scheerapparaat
- 10 Stroomsnoer
- 11 Oplaadstandaard
- 12 Reinigungsstation
- 13 PowerCase (zie aparte instructies)

Beschrijving Reinigungsstation

- 12 Reinigungsstation
- 12.1 Contacten van station naar scheerapparaat

moeten overeenkomen met de contacten van het scheerapparaat

12.2 Display

- Indicator voor laag niveau reinigungsvoelstof.
Als de indicator brandt, vervang dan het reinigungs patroon.
- Statuslampje
- Indicator voor automatisch reinigungsprogrammaselectie (niet bij alle modellen)
 - - korte / spaarzame reiniging
 - - normale reiniging
 - - intensieve reiniging

12.3 Startknop om de automatische reiniging te starten

12.4 Ontgrendelingsknop om de behuizing te openen

12.5 Snoeringang scheerapparaat

12.6 Reinigungs patroon (CCR)

Let op: Accessoires, functies en ontwerp kunnen per model variëren. Inhoud/beschikbaarheid van opzetstukken kan variëren per model/land.

Gebruik

- A. Opladen
- B. Laag batterijniveau
- C. Draadloos gebruik
- D. Scheren
- E. Voorbereiding voor het scheren
- F. Huidbehandeling
- G. Reisslot
- H. Scheerblad vervangen
- I. Reiniging met water / smering
- J. Reiniging zonder water
- K. Automatische reiniging / Reinigungsstation
- L. Batterij vervangen

Dansk

**Læs hele denne brugervejledning med information om sikker brug af denne barbermaskine.
Behold vejledningene, og brug den som reference.**

ADVARSEL



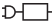
Dette apparat kan rengøres under vandhanen og anvendes i bad eller brusebad.

Af sikkerhedsmæssige grunde må det kun anvendes ledningsfrit.

Afbryd strømforsyningen til barbermaskinen, før den anvendes i vand.

Hold strømforsyningen, opladeren, PowerCase og rengøringsstationen tør.

Dette apparat leveres med en sikker strømforsyning med ekstra lav spænding til ledningstilslutning. Apparats komponenter må ikke udskiftes eller ændres på grund af risiko for elektrisk stød.

 Må kun bruges med Braun strømforsyning 492.

Må ikke bruges, hvis barbermaskinen eller ethvert af dens tilbehør er beskadiget. Apparatet må ikke åbnes!

De indbyggede, genopladelige batterier skal skiftes af et autoriseret Braun servicecenter.

Dette apparat kan anvendes børn fra 8 år og personer med nedsatte fysiske, sensoriske eller mentale evner eller manglende erfaring eller viden, hvis de er under opsyn og instrueres i sikker brug af apparatet og forstår faren ved det.

Hvis maskinen leveres med et hårklipningstilbehør, kan børn fra 3-års alderen bruge det til hårklipning under opsyn.

Børn må ikke lege med apparatet. Rengøring og vedligeholdelse må ikke udføres af børn.

Rengøringsstation

For at forhindre rengøringsvæsken i at sive ud skal man sørge for, at rengøringsstationen er anbragt på en plan overflade.

Når en rengøringspatron er isat, må rengøringsstationen ikke vippes, flyttes pludseligt eller transporteres på en måde, hvor rengøringsvæske kan sive ud af patronen.

Rengøringsstationen må ikke anbringes i et spejlskab eller på en poleret eller lakeret overflade.

Rengøringspatronen indeholder meget brændbar væske og skal holdes væk fra antændingskilder.

Må ikke udsættes for direkte sollys og cigaretrykning eller opbevares over en radiator.

Undgå at få rengøringsvæske i øjnene!

Patronen må ikke genfyldes. Brug kun originale Braun refill-patroner.

Barbermaskinen skal være tør og fri for skum- og sæberester, før den sættes i rengøringsstationen!

Den rensespatron indeholder ethanol eller isopropanol (se specifikation på patronen), som, når den først er åbnet, langsomt fordamper.

Derfor bør hver patron udskiftes ca. hver 8. uge, hvis de ikke bruges daglig.

Den brugte patron kan bortskaffes som husholdningsaffald eller indleveres på en genbrugsstation.

Sørg for at lukke åbningerne med låget fra den nye patron, idet den brugte patron vil indeholde forurenede rensesvæske.

Vigtigt

Anbefalet omgivende temperatur for opladning er 5 °C til 35 °C for opbevaring, og 15 °C til 35 °C for barbering.

Apparatet må ikke udsættes for temperaturer over 50 °C længerevarende.

Af hygiejniske årsager bør dette apparat ikke bruges af flere personer.

Apparat og tilbehør må ikke rengøres i opvaske-maskine.

Brug kun apparatet og tilbehøret til det, det er beregnet til, som vist i brugervejledningen.

Sådan barberer du dig

Placer barberhovedet i en 90° vinkel mod huden, så alle skæreelementer har fuld kontakt med huden.

Barber mod skæggets vokseretning i lige frem og tilbagegående bevægelser.

Rengøringsanvisning

Kassetten med skærebåde og lamelknive skal rengøres under rindende varmt vand, hver gang der er brugt skum eller gel.

Tænd for barbermaskinen, og skyl, indtil alle rester er fjernet.

Ved regelmæssig rengøring med vand skal der dryppes en dråbe let maskinolie (medfølger ikke)

på kassetten med skæreblade og lamelknive/
trimmerhoved en gang om ugen.

Dette produkt indeholder batterier og/
eller genanvendelige elektriske dele.
Af hensyn til miljøet må dette apparat
ikke bortskaffes som husholdningsaffald,
men indleveres på en genbrugsstation.



Der tages forbehold for ændringer uden
forudgående varsel.

Beskrivelse barbermaskine og tilbehør

- 1 Folie & skærer kassette 96M
- 1a ProComfort-hoved 94PS
- til behandling før barbering
- 1b ProCare-hoved 94HY
- til hudplejebehandling
- 2 Udløserknapper på kassette
- 3 Præcisionslåse til at låse barberhovedet
for en præcis barbering
- 4 Tænd-/slukknop
- 5 Display
- Rejselåsindikator
- Rengøringsstationsindikator
- Folieudskiftningsindikator /
Rengøringsstationsindikator
- ProSense Adapt-indikator
- Indikator for ledningsfri brug
- Indikator for lavt batteriniveau med
statusbjælker
- 6 Trimmer til langt hår
- 7 Kontakter til rengøringsstation/brug af
PowerCase
- 8 Udløserknop til at løfte trimmer til langt hår
op
- 9 Strømsstik
- 10 Strømforsyning
- 11 Oplader
- 12 Rengøringsstation
- 13 PowerCase (se separat brugsanvisning)

Beskrivelse Rengøringsstation

- 12 Rengøringsstation
- 12.1 Station-til-barbermaskine-kontakter:

Skal ensrettes med kontakter på
barbermaskinen

12.2 Display

- Indikator for lavt niveau af
rengøringsvæske.
Når den lyser, skal du udskifte
rengøringspatron.
- Statuslys
- Indikator for automatisk valg af
rengøringsprogram (ikke på alle
modeller)
 - - kort/økonomisk rengøring
 - - normal rengøring
 - - intensiv rengøring

12.3 Startknop til aktivering af automatisk rengøring

12.4 Udløserknop til at løfte kabinettet

12.5 Strømsstik

12.6 Rensepatron (CCR)

Bemærk: Tilbehør, funktioner og design kan
variere afhængigt af model. Indholdet/tilgæn-
geligheden af tilbehør kan variere afhængigt af
model/land.

Tænd

- A. Opladning
- B. Batteri/lav opladning
- C. Ledningsfri brug
- D. Barbering
- E. Før barbering
- F. Hudpleje
- G. Rejselås
- H. Udskiftning af skæreblad
- I. Vådrensning/smøring
- J. Tør rengøring
- K. Automatisk rengøring /
Rengøringsstation
- L. Batteriskift

Norsk

Les hele bruksanvisningen, den inneholder
sikkerhetsinformasjon om barbermaskinen.
Ta vare på den for fremtidig bruk.

ADVARSEL




Dette apparatet kan rengjøres under rennende vann og brukes i badekaret eller dusjen.

Av sikkerhetsgrunner kan det bare brukes trådløst.

Trekk ut støpselet før du bruker barbermaskinen med vann.

Strømforsyning, ladeholder, PowerCase og rengjøringsstasjon må holdes tørre.

Dette apparatet er utstyrt med en spesialledning med en integrert lavspenningsadapter. For å unngå risiko for elektrisk støt må du ikke bytte ut eller endre noen av delene.

 Bruk kun Braun strømløsning type 492. Må ikke brukes hvis apparatet eller noen tilhørende deler er skadet. Apparatet må ikke åpnes! De innebygde oppladbare batteriene kan kun skiftes ut ved et autorisert Braun servicesenter. Dette apparatet kan brukes av barn fra 8 år og oppover og av personer med reduserte fysiske, sensoriske eller mentale evner, eller manglende erfaring og kunnskap hvis de er under tilsyn og har fått instruksjon om sikker bruk og forstår farene som er involvert.

Hvis apparatet leveres med et hårklippingstilbehør, kan det brukes for hårklipping av barn over 3 år under tilsyn.

Barn skal ikke leke med apparatet. Rengjøring og bruksvedlikehold av apparatet skal ikke foretas av barn.

Rengjøringsstasjon

For å sikre at rensvæsken ikke lekker bør du forsikre deg om at rengjøringsstasjonen er plassert på en plan overflate.

Når du har satt inn en patron med rensvæske, må du ikke tippe, plutselig bevege eller flytte rengjøringsstasjonen ettersom rensvæsken da kan renne ut av den.

Rengjøringsstasjonen må ikke plasseres i et speilskap eller på en polert eller lakkert overflate. Rensepatronen inneholder en svært brannfarlig væske, så hold den unna antenningskilder.

Skal ikke utsettes for direkte sollys eller sigaretttrøyk, og skal heller ikke oppbevares over en radiator.

Unngå å få rensvæske i øynene!

Ikke fyll patronen opp på nytt. Benytt kun nye patroner fra Braun.

Før du bruker rengjøringsstasjonen må barbermaskinen være tørr og fri for rester av skum, gel eller såpe!

Den rensespatronen inneholder etanol eller isopropanol (se spesifisering på patronen), som naturlig fordamper langsomt når den er åpnet. Hvis patronen ikke brukes daglig, bør den derfor byttes ut etter omtrent 8 uker for å sikre optimal desinfeksjon.

Den brukte patronen kan kastes i restavfallet, eller som spesialavfall der en slik ordning er tilgjengelig.

Husk å lukke patronåpningene med lokket fra den nye patronen, ettersom den brukte patronen inneholder forurenset rensvæske.

Viktig

Anbefalt omgivelsestemperatur for lading er 5 til 35 °C, for oppbevaring og barbering mellom 15 og 35 °C. Utsett ikke barbermaskinen for temperaturer som er høyere enn 50 °C over lengre perioder.

Av hygieniske årsaker bør ikke flere personer bruke samme apparat.

Apparatet og tilbehøret må ikke vaskes i oppvaskmaskin.

Apparatet og tilbehøret skal kun brukes til det tiltenkte formålet, som vist i brukerhåndboken.

Barbering

Plasser barberhodet i 90° vinkel mot huden, slik at alle barberingselementene har full hudkontakt.

Barber mot skjegggets vekstretning med rette bevegelser frem og tilbake.

Rengjøring

Kassetten med skjæreblass og lamellkniv må rengjøres under varmt, rennende vann etter hver gangs bruk med skum eller gel.

Slå på barbermaskinen og skylt godt til alle rester er fjernet.

Ved regelmessig rengjøring under vann bør du påføre en dråpe lett maskinolje (ikke inkludert) på kassetten med skjæreblass og lamellkniv / trimmerhodet én gang i uken.

Produktet inneholder batterier og/eller resirkulerbart elektrisk avfall. Av miljøhensyn bør ikke dette produktet kastes sammen med husholdningsavfall, men leveres til din lokale miljøstasjon for elektrisk avfall.



Med forbehold om endringer uten varsel.

Beskrivelse barbermaskin og tilbehør

- 1 Kassett med skjæreblad og lamellkniver 96M
- 1a ProComfort-hode 94PS
 - til behandling før barbering
- 1b ProCare-hode 94HY
 - til hudpleiebehandling
- 2 Utløserknapper for kassett med skjæreblad og lamellkniv
- 3 Presisjonsbryter som låser fast barberhodet for presis barbering
- 4 Av/på-knapp
- 5 Display
 - Reiselåsindikator
 - Rengjøringsstasjonsindikator
 - Bakgrunnsbytteindikator / rengjøringsstasjonsindikator
 - Indikator for ProSense Adapt
 - Indikator for bruk uten ledning
 - Indikator med statusfelt for batteri / lavt batterinivå
- 6 Langhårtrimmer
- 7 Kontakter for rengjøringsstasjon / PowerCase-bruk
- 8 Utløserknapp for å løfte opp langhårtrimmer
- 9 Stikkontakt
- 10 Strømforsyning
- 11 Ladeholder
- 12 Rengjøringsstasjon
- 13 PowerCase (se separatbruksinstruksjoner)

Beskrivelse Rengjøringsstasjon

- 12 Rengjøringsstasjon
- 12.1 Kontaktpunkter mellom stasjon og barbermaskin:
 - Må plasseres likt som kontaktene på barbermaskinen

12.2 Display

- Indikator for lite rensesvæske.
Bytt patronen med rensesvæske når indikatoren lyser.
- Statuslys
- Indikator for valg av automatisk rengjøringsprogram (ikke alle modeller)
 - - kort/økonomisk rengjøring
 - - normal rengjøring
 - - intensiv rengjøring

12.3 Startknapp for å aktivere automatisk rengjøring

12.4 Utløserknapp for å løfte opp kabinettet

12.5 Strømtilkobling

12.6 Rensepatron (CCR)

Merk: Tilbehør, funksjoner og design kan variere avhengig av modell. Innholdet/tilgjengeligheten av tilbehør kan variere avhengig av modell/land.

Bruk

- A. Lading
- B. Batteri / lavt batterinivå
- C. Bruk uten ledning
- D. Barbering
- E. Før barbering
- F. Hudpleie
- G. Reiselås
- H. Utskifting av skjæreblad
- I. Rengjøring med vann / smøring
- J. Rengjøring uten vann
- K. Automatisk rengjøring / Rengjøringsstasjon
- L. Utskifting av batterier

Svenska

Läs denna instruktion i sin helhet. Den innehåller säkerhetsinformation om rakapparaten. Spara den för framtida referens.

VARNING






Den här apparaten är lämplig för användning i samband med bad eller dusch och kan rengöras under rinnande

vatten. Av säkerhetsskäl kan den endast användas utan sladd. Rakapparaten ska kopplas från strömförsörjningen innan den används tillsammans med vatten.

Håll strömförsörjning, laddningsställ, PowerCase och rengöringsstationen torr.

Den här apparaten har inbyggd säker elförsörjning med extra låg spänning. För att undvika risk för elektriska stötar ska du därför inte byta ut eller ändra någon del av den.

   Använd bara nätaggreat från Braun av typ 492.

Använd inte om apparaten eller annat tillbehör är skadat. Öppna inte apparaten!

De inbyggda uppladdningsbara batterierna kan endast bytas av ett auktoriserat Braun-servicecenter.

Apparaten kan användas av barn över 8 år och personer med nedsatt fysisk eller mental förmåga eller bristande erfarenhet och kunskap om användningen övervakas och om de har fått instruktioner om hur produkten ska användas på ett säkert sätt och förstår riskerna med den. Om ett hårklippningstillbehör medföljer apparaten kan det användas för hårklippningsändamål av barn från 3 år under övervakning. Barn ska inte leka med produkten. Rengöring och underhåll ska inte utföras av barn.

Rengöringsstation

För att undvika att rengöringslösningen läcker bör du se till att rengörings- och laddningsstationen är placerad på en plan yta.

När en rengöringspatron är insatt ska du inte plötsligt flytta eller transportera rengöringsstationen på något sätt, eftersom rengöringsvätska kan spillas ut på patronen.

Placera inte rengöringsstationen inuti ett spegelskåp och inte heller på någon polerad eller lackerad yta.

Rengöringspatronen innehåller en mycket brandfarlig vätska så den måste förvaras åtskild från antändningskällor.

Utsätt den aldrig för direkt solinstrålning eller rökning och förvara den aldrig över ett värmelement.

Se till att inte få rengöringsvätska i ögonen!

Fyll aldrig på patronen och använd enbart original-refillpatroner från Braun.

Före användning av rengöringsstationen

behöver rakapparaten vara torr och fri från skum eller tvålorester!

Den rengöringspatronen innehåller etanol eller isopropanol (se patron för specifikation) som långsamt avdunstar efter öppning.

Varje patron som inte används dagligen bör därför bytas ut efter cirka 8 veckor för att garantera optimal desinfektion.

Den använda patronen kan slängas i hushålls-soporna, eller sorteras som farligt avfall om möjlighet finns att lämna på sopstation.

Eftersom den använda patronen innehåller smutsig rengöringsvätska ska du se till att stänga öppningarna med locket från den nya patronen innan du kasserar den använda patronen.

Viktigt

Rekommenderad omgivningstemperatur för laddning är 5 °C - 35 °C, för lagring och rakning är det 15 °C till 35 °C.

Rakapparaten får inte utsättas för temperaturer över 50 °C under en längre tid.

Av hygieniska skäl ska du inte dela apparaten med andra.

Apparaten och dess tillbehör får inte diskas i diskmaskin.

Använd endast apparaten och tillbehören för det de är avsedda för i enlighet med bruksanvisningen.

Så här rakar du dig

Håll rakhuvudet i rät vinkel (90°) mot huden du ska raka, så att alla skärelement har hudkontakt. Raka fram och tillbaka, i samma riktning som skäggväxten.

Rengöring

Skärblads- och saxkassetten måste rengöras under varmt rinnande vatten efter varje användning med skum eller gel.

Slå på rakapparaten och skölj tills alla rester är borta.

Vid regelbunden våtrengöring, applicera en droppe symaskinsolja (ingår ej) på skärblads- och saxkassetten/trimmerhuvudet en gång i veckan.

Produkten innehåller batterier och/eller återvinningsbart elavfall. Av hänsyn till miljön ska denna apparat inte slängas med hushållsavfallet. Återvinning bör ske enligt gällande lokala föreskrifter.



Med förbehåll för ändringar utan föregående meddelande.

Beskrivning rakapparat & tillbehör

- 1 Rakkasset med både skär och skärblad 96M
- 1a ProComfort huvud 94PS
- för behandling före rakning
- 1b ProCare-huvud 94HY
- för hudvårdsbehandling
- 2 Kassetutlösningsknappar
- 3 Precision Switch för att låsa rakhuvudet för en exakt rakning
- 4 Av/på-knapp
- 5 Skärm
- Indikator för reselås
- Rengöringsstationsindikator
- Indikator för utbyte av skär / rengöringsstationsindikator
- ProSense Adapt-indikator
- Indikator för sladdlös användning
- Batteri-/lågsladdningsindikator med statusfält
- 6 Trimmer för långa hårstrån
- 7 Kontakter för rengöringsstation/användning av PowerCase
- 8 Utlösningsknapp trimmer för långa hårstrån
- 9 Eluttag
- 10 Strömförsörjning
- 11 Laddningsställ
- 12 Rengöringsstation
- 13 PowerCase (se separata instruktioner)

Beskrivning Rengöringsstation

- 12 Rengöringsstation
- 12.1 Station-mot-rakapparat-kontakter:
Måste vara riktade mot kontakterna på rakapparaten
- 12.2 Display
- Indikator för låg nivå på rengöringsvätska.
När denna lyses upp, byt ut rengöringspatronen.

- Statuslampa
- Indikator för automatiskt val av rengöringsprogram (gäller ej alla modeller)
 - - snabb- / ekonomi-rengöring
 - - normalrengöring
 - - intensivrengöring

- 12.3 Startknapp för att aktivera automatisk rengöring
- 12.4 Frigöringsknapp för att lossa höljet
- 12.5 Stickkontakt
- 12.6 Rengöringspatron (CCR)

Observera: Tillbehör, funktioner och design kan variera beroende på modell. Innehåll / tillgänglighet av tillbehör kan variera beroende på modell / land.

Användning

- A. Laddning
- B. Batteri/låg laddning
- C. Sladdlös användning
- D. Rakning
- E. Före rakning
- F. Hudvård
- G. Reselås
- H. Byte av skärblad
- I. Våtrengöring/smörjning
- J. Torr rengöring
- K. Automatisk rengöring / Rengöringsstation
- L. Batteribyte

Suomi

Lue nämä laitteen turvallisuustietoja sisältävät ohjeet huolellisesti.
Säilytä ohjeet myöhempää tarvetta varten.


VAROITUS



Laitte soveltuu puhdistettavaksi juoksevalla vedellä ja suihkussa. Turvallisuussyistä sitä voidaan käyttää vain ilman verkkojohtoa. Irrota parranajokone virtalähteestä ennen sen puhdistamista vedellä. Pidä virtalähde, latausteline, PowerCase ja puhdistusasema kuivina.

Laitte on varustettu erillisellä pienoisjännite-muuntajalla.

Sähköiskun vaaran välttämiseksi älä vaihda siihen mitään osia tai tee mitään muutoksia.

 Käytä ainoastaan Braun-virtalähteen kanssa, jossa on merkintä 492.

Älä käytä, jos laite tai jokin sen lisäosista on vaurioitunut. Älä avaa laitetta!

Sisäänrakennetut, ladattavat paristot voidaan vaihtaa ainoastaan valtuutetussa Braun-huoltoliikkeessä. Yli 8-vuotiaat lapset tai sellaiset henkilöt, joiden fyysinen, sensorinen tai henkinen toimintakyky on rajoittunut tai joilla ei ole tarvittavaa kokemusta tai tietoa laitteen käytöstä, voivat käyttää laitetta, jos heitä valvotaan ja ohjeistetaan laitteen turvallisen käytön osalta ja he ymmärtävät käyttöön liittyvät vaaratekijät.

Jos laitteessa on hiustenleikkulisäosa, 3-vuotiaat ja sitä vanhemmat lapset voivat käyttää sitä hiustenleikkuuseen valvotusti. Lasten ei saa antaa leikkiä laitteella. Lapset eivät saa puhdistaa tai huoltaa laitetta.

Puhdistusasema

Varmista puhdistusnesteen vuotamisen välttämiseksi, että puhdistusasema on tasaisella pinnalla.

Kun puhdistuspatruuna on asennettu, puhdistusasemaa ei saa kallistaa eikä liikutella tai kuljettaa siten, että puhdistusnestettä pääsisi läikkymään ulos patruunasta.

Älä aseta puhdistusasemaa peilikaappiin tai kiillotetulle tai lakatulle pinnalle.

Puhdistuskasetti sisältää herkästi syttyvää nestettä, joten pidä se erillään sytytyslähteistä.

Älä altista sitä suoralle auringonvalolle tai tupakansavulle. Älä säilytä lämpöpatterin päällä.

Vältä puhdistusnesteen joutumista silmiin!

Älä täytä kasettia uudelleen. Käytä ainoastaan alkuperäisiä Braun-puhdistuskasetteja.

Ennen puhdistusaseman käyttöä parranajokoneen on oltava kuiva, eikä siinä saa olla vaahto- tai saippuajäämiä!

Kasetin puhdistusneste sisältää etanolia tai isopropanolia (katso tiedot kasetista), joka haihtuu hitaasti itsestään kasetin avaamisen jälkeen.

Jos laitetta ei käytetä päivittäin, kasetti on vaihdettava noin kahdeksan viikon välein. Puhdistuskasetti voidaan hävittää kotitalousjätteen mukana tai toimittaa vaarallisen jätteen vastaanottoaikaan.

Sulje käytetty kasetti uuden kasetin kannella, sillä käytetty kasetti sisältää liikaista puhdistusnestettä.

Tärkeää

Suosittelava ympäristön lämpötila latauksen aikana on 5–35 °C, säilytyksen ja parranajon aikana 15–35 °C.

Älä säilytä laitetta pitkään yli 50 °C :een lämpötilassa. Älä anna hygieniasyiden vuoksi muiden käyttää laitetta.

Laitetta ja sen lisäosia ei saa pestä astianpesukoneessa.

Käytä laitetta ja lisäosia vain käyttöoppaan ohjeiden mukaisesti ja vain siihen tarkoitukseen, johon laite on suunniteltu.

Ajaminen

Aseta parranajokone 90° kulmaan ihoa vasten niin, että kaikki ajo-osat koskettavat ihoa. Aja parta karvojen kasvusuuntaa vastaan suurin edestakaisin liikkein.

Puhdistus

Teräverkko- ja leikkurikasetti on puhdistettava kuumalla juoksevalla vedellä joka kerta, kun on käytetty vaahtoa tai geeliä.

Käynnistä parranajokone ja huuhtelee sitä, kunnes kaikki jäämät on poistettu.

Levitä pisara ohutta koneöljyä (ei sisälly pakkaukseen) teräverkko- ja leikkurikasettiin / trimmeripäähän kerran viikossa normaalin kostean puhdistuksen yhteydessä.

Puote sisältää paristot ja/tai kierrätettäviä sähköosia. Ympäristönsuojelullisista syistä tuotetta ei saa hävittää kotitalousjätteen mukana käyttöiän päättyessä. Hävitä tuote viemällä se asianmukaiseen keräyspisteeseen.



Tiedot voivat muuttua ilman ennakoilmoitusta.

Wymiany wbudowanych akumulatorów może dokonać wyłącznie autoryzowany punkt serwisowy Braun.

To urządzenie może być używane przez dzieci w wieku od lat 8, a także przez osoby o ograniczonych zdolnościach fizycznych, sensorycznych lub umysłowych oraz osoby niemające wystarczającego doświadczenia ani wiedzy, o ile są nadzorowane albo zostały poinstruowane w zakresie bezpiecznego użytkowania tego urządzenia i są świadome istniejących zagrożeń. Jeśli do urządzenia dołączono nasadkę do strzyżenia włosów, dzieci w wieku od lat 3 mogą używać jej do strzyżenia włosów pod nadzorem osoby dorosłej.

Dzieci nie powinny bawić się urządzeniem. Czyszczenie i konserwacja urządzenia nie mogą być wykonywane przez dzieci.

Stacja czyszcząca

Aby zapobiec wyciekaniu płynu czyszczącego, należy zapewnić, by baza czyszcząca znajdowała się na płaskiej powierzchni.

Po zainstalowaniu wkładu czyszczącego nie należy przechylać, gwałtownie przesuwac ani prznosić bazy czyszczącej, ponieważ płyn czyszczący mógłby wyciec z wkładu.

Nie należy umieszczać bazy czyszczącej wewnątrz szafki łazienkowej ani też kłaść jej na powierzchni polerowanej bądź lakierowanej. Wkład czyszczący zawiera łatwopalny płyn, należy więc przechowywać go z dala od źródła ognia.

Nie wystawiać na bezpośrednie działanie promieni słonecznych ani na dym papierosowy. Nie przechowywać nad grzejnikiem.

Nie wolno dopuścić do dostania się płynu czyszczącego do oczu!

Nie należy ponownie napełniać wkładu, lecz używać jedynie oryginalnych wkładów wymiennych firmy Braun.

Przed użyciem bazy czyszczącej golarka musi być sucha i oczyszczona z resztek piany bądź mydła!

Wkład czyszczący zawiera etanol lub izopropanol (specyfikacje znajdują się na wkładzie), który po otwarciu w naturalny sposób powoli wyparowuje.

Jeśli golarka nie jest używana codziennie, wkład

należy wymienić po około 8 tygodniach.

Zużyty wkład można zutilizować z odpadami gospodarstwa domowego lub w ramach programów usuwania domowych odpadów niebezpiecznych, jeśli prowadzone są w danym województwie/gminie.

Należy zamknąć otwory, używając wieczka nowego wkładu, gdyż zużyty wkład zawiera zanieczyszczony roztwór czyszczący.

Ważne

Zalecana temperatura otoczenia do ładowania wynosi od 5 °C do 35 °C, natomiast do przechowywania urządzenia i golenia – od 15 °C do 35 °C.

Nie należy wystawiać urządzenia na temperatury wyższe niż 50 °C na dłuższy czas.

Ze względów higienicznych nie należy udostępniać tego urządzenia innym osobom.

Urządzenia i jego nasadek nie wolno myć w zmywarce.

Urządzenia i jego nasadek należy używać tylko zgodnie z ich przeznaczeniem, jak opisano w instrukcji obsługi.

Jak się golić

Umieść głowicę golarki pod kątem 90° w stosunku do skóry, tak aby wszystkie elementy goliące się z nią stykały.

Gól w kierunku przeciwnym do wzrostu włosów za pomocą prostych ruchów tam i z powrotem.

Jak czyścić urządzenie

Kasetę na folię i nożyki należy wyczyścić gorącą bieżącą wodą po każdym użyciu pianki lub żelu. Należy włączyć golarkę i płukać aż do usunięcia wszelkich pozostałości.

W przypadku regularnego mycia golarki należy nanieść kroplę lekkiego oleju maszynowego (niedołączony do zestawu) na górę kasety na folię i nożyki / głowicę trymera raz w tygodniu.

Ten symbol oznacza, że zużytego sprzętu nie można wyrzucać łącznie z odpadami socjalnymi. Produkt zawiera baterie i/lub odpady elektryczne nadające się do



recyklingu. Zużyty sprzęt oraz baterie i akumulatory mogą mieć szkodliwy wpływ na środowisko i zdrowie ludzi z uwagi na potencjalną zawartość niebezpiecznych substancji, mieszanin oraz części składowych. W celu ochrony środowiska oraz ponownego użycia i odzysku surowców wtórnych zanieś urządzenie do punktu zbiórki odpadów elektrycznych w Twoim kraju. Właściwe postępowanie ze zużytym sprzętem elektrycznym i elektronicznym przyczynia się również do uniknięcia szkodliwych dla zdrowia ludzi i środowiska naturalnego konsekwencji, wynikających z obecności składników niebezpiecznych oraz niewłaściwego składowania i przetwarzania takiego sprzętu.

Zastrzega się prawo do dokonywania zmian.

Opis golarki i akcesoriów

- 1 Kasetą na folię i nożyki 96M
- 1a Głowica ProComfort 94PS
 - do zabiegów przed goleniem
- 1b Głowica ProCare 94HY
 - do zabiegów pielęgnacji skóry
- 2 Przyciski wyjęcia kasety
- 3 Precyzyjny przełącznik do blokowania głowicy golarki, aby zapewniać dokładne golenie
- 4 Przycisk On/Off (Wł./Wył.)
- 5 Wyświetlacz
 - Wskaźnik blokady podróźnej
 - Wskaźnik bazy czyszczącej
 - Wskaźnik wymiany folii / Wskaźnik bazy czyszczącej
 - Wskaźnik ProSense Adapt
 - Wskaźnik pracy bezprzewodowej
 - Wskaźnik stanu baterii / niskiego poziomu naładowania z paskami stanu
- 6 Trymer do długiego zarostu
- 7 Styki do korzystania z bazy czyszczącej / etui ładującego
- 8 Przycisk zwalniający trymer do długiego zarostu
- 9 Gniazdo zasilania
- 10 Zasilacz
- 11 Baza ładująca
- 12 Baza czyszcząca
- 13 Etui ładujące (patrz oddzielna instrukcja)

Opis produktu Baza czyszcząca

- 12 Stacja czyszcząca
- 12.1 Styki łączące stację z golarką
 - Muszą pokrywać się ze stykami golarki.
- 12.2 Wyświetlacz
 - Wskaźnik niskiego poziomu płynu czyszczącego.
 - Należy wymienić wkład czyszczący po zapaleniu się wskaźnika.
 - Kontrolka stanu
 - Wskaźnik wyboru automatycznego programu czyszczenia (nie we wszystkich modelach).
 - 💧 - Krótkie / ekonomiczne czyszczenie
 - 💧💧 - Normalne czyszczenie
 - 💧💧💧 - Intensywne czyszczenie
- 12.3 Przycisk «Start» do aktywacji automatycznego czyszczenia
- 12.4 Przycisk zwalniający do podnoszenia obudowy
- 12.5 Gniazdo zasilania
- 12.6 Wkład czyszczący (CCR)

Uwaga: Akcesoria, funkcje i design mogą różnić się zależnie od modelu. Zawartość/dostępność nasadek może się różnić w zależności od modelu/kraju.

Instrukcja obsługi

- A. Ładowanie
- B. Bateria / niski poziom naładowania
- C. Praca bezprzewodowa
- D. Golenie
- E. Przed goleniem
- F. Pielęgnacja skóry
- G. Blokada podróźna
- H. Wymiana folii
- I. Czyszczenie na morko / smarowanie
- J. Czyszczenie na sucho
- K. Automatyczne czyszczenie / Stacja czyszcząca
- L. Wymiana akumulatora

Česky

Tento návod si pečlivě přečtěte, obsahuje důležité bezpečnostní informace.

Návod uschovejte pro případné použití v budoucnu.


Upozornění



Tento přístroj je vhodný pro čištění pod tekoucí vodou a používání ve vaně nebo ve sprše.

Z bezpečnostních důvodů smí být používán pouze bez připojení k elektrické síti. Před čištěním strojků pod vodou ho vypojte z elektrické sítě. Napájecí zdroj energie, nabíjecí stojánek, PowerCase a čisticí stanici uchovávejte v suchu.

Váš přístroj je vybaven bezpečnostním nízkonapěťovým síťovým adaptérem. Nevyměňujte ani nerozebírejte žádnou z jeho součástí, předejděte tak úrazu elektrickým proudem.

 Používejte pouze síťový adaptér Braun typu 492.

Nepoužívejte, je-li přístroj nebo jakýkoli nástavec poškozen. Přístroj neotvírejte!

Vestavěné dobíjecí baterie může vyměnit pouze autorizované servisní centrum Braun.

Děti starší 8 let a osoby se sníženou fyzickou pohyblivostí, schopností vnímání či mentálním zdravím a osoby bez zkušeností nebo odpovídajícího povědomí smí tento spotřebič používat pod dohledem nebo po obdržení pokynů k jeho bezpečnému používání a seznámení se s možnými riziky.

Je-li přístroj dodáván s nástavcem na zastříhování vlasů, ke stříhání vlasů jej mohou pod dohledem používat děti starší 3 let.

Dávejte pozor, aby děti přístroj nepoužívaly na hrani. Čištění a údržbu přístroje nesmí provádět děti.

Čisticí stanice

Chcete-li zabránit úniku čisticí kapaliny, umístěte čisticí stanici na rovný povrch.

Po instalaci čisticí vložky čisticí stanici nenahýbejte, nijak s ní nepohybujte ani ji nepřemísťujte, protože by z ní při manipulaci mohla vytéct čisticí kapalina.

Čisticí stanici neumísťujte do zrcadlové skříňky ani na leštěné či lakované povrchy.

Čisticí kazeta obsahuje vysoce hořlavou kapalinu,

proto ji uchovávejte mimo možné zdroje vznícení. Nevystavujte přímému slunečnímu světlu ani cigaretovému kouři, nepokládejte nad radiátor. Čisticí kapalina se nesmí dostat do očí!

Použitou čisticí kazetu nedoplňujte a použijte pouze originální náplň čisticí kazety Braun.

Před použitím čisticí stanice musí být holicí strojek čistý a bez jakýchkoli zbytků pěny, gelu či mydla!

Roztok v čisticí kazetě obsahuje etanol nebo isopropanol (specifikace viz na kazetě), které se po otevření přirozeně a pomalu vypařují do okolního vzduchu.

Proto je třeba každou kazetu, i když není používána denně, vyměnit přibližně po 8 týdnech.

Použitou kazetu je možno vyhodit do běžného domovního odpadu nebo do speciálních nádob na nebezpečný odpad z domácnosti, pokud jsou takové nádoby v dané obci k dispozici.

Ujistěte se, že jste uzavřeli otvory pomocí víčka z nové čisticí kazety, protože použitá kazeta obsahuje kontaminovaný čisticí roztok.

Důležité

Doporučovaná teplota okolí pro nabíjení je 5 °C až 35 °C a pro ukládání a holení 15 °C až 35 °C.

Nevystavujte holicí strojek dlouhodobě teplotám přesahujícím 50 °C.

Z hygienických důvodů tento přístroj nesdílejte s dalšími osobami.

Přístroj ani jeho nástavce se nesmí mýt v myčce na nádobí.

Přístroj a jeho nástavce používejte pouze k účelu, který je uveden v uživatelské příručce.

Jak se holicí

Umístěte hlavu holicího strojků kolmo k pokožce tak, aby s ní všechny holicí prvky měly plný kontakt.

Holte se přímými pohyby proti směru růstu vousů tam a zpět.

Jak čistit

Po každém použití pěny nebo gelu je třeba kazetu s planžetou a přistříhovačem vyčistit pod horkou tekoucí vodou.

Holicí strojek zapněte a vyplachujte jej až do odstranění všech usazených nečistot.

Při pravidelném mokřém čištění jednou týdně aplikujte na kazetu s holicí planžetou a přistřihovačem / hlavu zastřihovače kapku jemného strojního oleje (není součástí balení).

V zájmu ochrany životního prostředí nelikvidujte tento výrobek s běžným domovním odpadem, ale odevzdejte jej k recyklaci na sběrné místo elektrického odpadu zřízené ve vaší zemi.



Může se bez upozornění měnit.

Popis holicí strojek a příslušenství

- 1 Kazeta s planžetou a přistřihovačem 96M
- 1a hlava ProComfort 94PS
 - Pro ošetření před holením
- 1b hlava ProCare 94HY
 - Pro péči o pokožku
- 2 Uvolňovací tlačítko kazety
- 3 Přesný prepínač, který uzamkne polohu holicí hlavičky pro přesné holení
- 4 Vypínač (on/off)
- 5 Displej
 - Indikátor cestovního zámku
 - Indikátor čisticí stanice
 - Indikátor výměny planžety / Indikátor čisticí stanice
 - Kontrolka ProSense Adapt
 - Kontrolka bezdrátového použití
 - Kontrolka baterie / slabé baterie s ukazatelem stavu
- 6 Zastřihovač dlouhých vousů
- 7 Kontakty pro použití čisticí stanice / PowerCase
- 8 Uvolňovací tlačítko pro zvednutí zastřihovače dlouhých vousů
- 9 Napájecí zdířka
- 10 Napájecí zdroj
- 11 Nabíjecí stojánek
- 12 Čisticí stanice
- 13 PowerCase (viz samostatný návod)

Popis Čisticí stanice

- 12 Čisticí stanice
- 12.1 Kontakty mezi čisticí stanicí a holicím strojkem
Musí být zarovnané s kontakty holicího strojeku

12.3 Displej

- Indikátor nízké hladiny čisticí kapaliny.
Když se rozsvítí, vyměňte čisticí vložku.
- Stavové světlo
- Kontrolka automatického čisticího programu výběr (ne u všech modelů)
 - - krátké nebo úsporné čištění
 - - standardní čištění
 - - intenzivní čištění

12.3 Tlačítko pro zahájení automatického čištění

12.4 Uvolňovací tlačítko pro zvednutí krytu

12.5 Napájecí zdířka

12.6 Čisticí vložka (CCR)

Poznámka: Příslušenství, vlastnosti a design se mohou u jednotlivých modelů lišit. Obsah/dostupnost nástavců se může lišit podle modelu a země.

Použití

- A. Nabíjení
- B. Baterie / nízká úroveň nabití
- C. Bezdrátové použití
- D. Holení
- E. Před holením
- F. Péče o pokožku
- G. Cestovní zámek
- H. Výměna planžety
- I. Mokré čištění / promazání
- J. Suché čištění
- K. Automatické čištění / Čisticí stanic
- L. Výměna baterie

Deklarovaná hodnota emise hluku tohoto spotřebiče je 67 dB(A), což představuje hladinu A akustického výkonu vzhledem na referenční akustický výkon 1 pW.

Slovenčina

Prečítajte si tieto pokyny celé, pretože obsahujú bezpečnostné informácie. Pokyny si odložte, aby ste si ich mohli prečítať aj v budúcnosti.

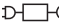
Upozornenie



Prístroj je možné umývať pod tečúcou vodou a používať ho vo vani alebo v sprche. Z bezpečnostných dôvodov je ho možné používať len s odpojeným napájacím káblom. Pred používaním holiaceho strojčeka s vodou ho odpojte od napájacieho zdroja. Uchovávajte zdroj napájania, nabíjací stojan, PowerCase a čistiacu stanicu v suchu.

Váš prístroj je vybavený bezpečnostným nízko-napäťovým sieťovým adaptérom.

So žiadanou časťou kábla neodborne nemanipulujte ani ho nevymieňajte, aby ste sa vyhli riziku zásahu elektrickým prúdom.

 Používajte iba zdroj napájania od spoločnosti Braun typu 492.

Ak je spotrebič alebo nadstavce poškodený, nepoužívajte ho. Spotrebič neotvárajte!

Zabudované nabíjateľné batérie môžu byť vymenené len v autorizovanom servisnom stredisku spoločnosti Braun.

Otroci, starí 8 let in več, ter osebe z zmanjšanimi telesnimi, zaznavnimi ali duševnimi sposobnostmi ali s pomanjkanjem izkušenj in znanja lahko napravo uporabljajo samo pod nadzorom, razen če so bile poučene o varni uporabi naprave in razumejo nevarnosti, povezane z njeno uporabo.

Ak sa spotrebič dodáva spolu s nadstavcom na strihanie vlasov, môžu ho na strihanie vlasov pod dohľadom používať deti od 3 rokov. Otroci se ne smeje igrati z napravo. Čistenie a údržbu by nemali vykonávať deti.

Čistiaca stanica

Aby sa zabránilo úniku čistiacej kvapaliny, čistiacu stanicu umiestnite na rovný povrch. Po nainštalovaní čistiacej kazety čistiacu stanicu nenakláňajte, neposuvajte a ani nepremiestňujte, pretože by mohlo dôjsť k úniku čistiacej kvapaliny z kazety.

Čistiacu stanicu neumiestňujte do zrkadlovej skrinky ani na leštený či lakovaný povrch.

Čistiaca kazeta obsahuje vysoko horľavú kvapalinu, preto ju udržiujte mimo horľavých zdrojov.

Nevystavujte ju priamemu slnečnému svetlu, cigaretovému dymu ani ju neskladujte na radiátore.

Vyhňte sa kontaktu čistiacej kvapaliny s očami!

Čistiacu kazetu znovu nenapíňajte a používajte iba originálne kazety Braun.

Pred použitím čistiacej stanice musí byť holiaci strojček suchý a bez zvyškov peny, gélu a mydla!

Čistiaca kazeta obsahuje látky etanol a izopropanol (technické údaje nájdete na kazete), ktoré sa po otvorení kazety pomaly vyparujú.

Z toho dôvodu je potrebné vymeniť každú kazetu, ktorá sa nepoužíva denne, približne po 8 týždňoch.

Použitú kazetu možno zlikvidovať s odpadom z domácnosti, alebo cez program zaoberajúci sa likvidáciou nebezpečných odpadov z domácností, ak taký vo vašom okrese/obci existuje.

Uistite sa, že všetky otvory kazety sú uzavreté pomocou viečok z novej kazety, pretože použitá kazeta bude obsahovať kontaminovaný čistiaci roztok.

Dôležité

Odporúčaná okolitá teplota na nabíjanie je 5 °C až 35 °C, na skladovanie a holenie je 15 °C až 35 °C.

Nevystavujte holiaci strojček dlhší čas teplotám vyšším ako 50 °C.

Z hygienických príčin sa o spotrebič nedel'te s inými osobami.

Spotrebič a jeho nadstavce sa nesmú umývať v umývačke riadu.

Spotrebič a jeho nadstavce používajte len na určený účel, ako je uvedený v návode na použitie.

Ako sa holiť

Umiestnite hlavicu holiaceho strojčeka kolmo k pokožke, aby boli všetky holiace prvky v úplnom kontakte s pokožkou.

Holte sa proti smeru rastu fúzov priamymi pohybmi tam a späť.

Ako ho čistiť

Kazetu s planžetou a čepeľou je potrebné čistiť pod horúcou tečúcou vodou po každom použití peny alebo gélu.

Holiaci strojček zapnite a oplachujte, kým neodstránite všetky zvyšky.

Ak holiaci strojček pravidelne čistíte vodou, raz za týždeň naneste na kazetu s planžetou a čepeľou/ hlavicu zastrihávača kvapku oleja určeného na jemnú mechaniku (nie je súčasťou balenia).

Tento prístroj obsahuje batérie a/alebo r ecyklovateľný elektronický odpad. V záujme ochrany životného prostredia prístroj nelikvidujte s domovým odpadom, ale ho odovzdajte na zbernom mieste pre elektronický odpad.



Informácie sa môžu zmeniť bez upozornenia.

Popis holiaceho strojčka a príslušenstva

- 1 Kazeta s planžetou a čepeľami 96M
- 1a Hlavica ProComfort 94PS
 - na starostlivosť pred holením
- 1b Hlavica ProCare 94HY
 - na starostlivosť o pokožku
- 2 Tlačidlá na uvoľnenie kazety
- 3 Presný prepínač na uzamknutie polohy holiacej hlavice pre presné holenie
- 4 Tlačidlo on/off (zap./vyp.)
- 5 Displej
 - Indikátor cestovnej zámky
 - Indikátor čistiacej stanice
 - Indikátor výmeny planžety / indikátor čistiacej stanice
 - Indikátor ProSense Adapt
 - Indikátor bezdrôtového použitia
 - Indikátor batérie/nízkeho nabitia batérie s pruhmi indikujúcimi stav
- 6 Zastrihávač dlhých vlasov
- 7 Elektrické kontakty pre čistiacu stanicu/ použitie PowerCase
- 8 Uvoľňovacie tlačidlo na zdvihnutie zastrihávača dlhých vlasov
- 9 Napájacia zásuvka
- 10 Zdroj napájania
- 11 Nabíjací stojan
- 12 Čistiaca stanica
- 13 PowerCase (pozrite si osobitné pokyny)

Popis Čistiaca stanica

- 12 Čistiaca stanica
- 12.1 Elektrické kontakty pre holiaci strojček

Treba zarovnať s elektrickými kontaktmi holiaceho strojčka

- 12.3 Displej
 - Indikátor nízkej úrovne čistiacej tekutiny
Keď sa čistiaca kazeta rozsvieti, vymerajte ju.
 - Indikátor stavu
 - Indikátor na výber automatického čistacieho programu (nie pri všetkých modeloch)
 - 💧 - krátke/úsporné čistenie
 - 💧💧 - normálne čistenie
 - 💧💧💧 - intenzívne čistenie

12.3 Tlačidlo spustenia na aktiváciu automatického čistenia

12.4 Tlačidlo uvoľnenia na zdvihnutie krytu

12.5 Napájacia zásuvka

12.6 Čistiaca kazeta (CCR)

Poznámka: Doplnky, funkcie a dizajn sa môžu líšiť v závislosti od modelu. Obsah/dostupnosť nadstavcov sa môže líšiť v závislosti od modelu/krajiny.

Používanie

- A. Nabíjanie
- B. Batéria/nízke nabitie batérie
- C. Bezdrôtové používanie
- D. Holenie
- E. Pred holením
- F. Starostlivosť o pokožku
- G. Cestovná zámka
- H. Výmena planžiet
- I. Čistenie namokro/mazanie
- J. Čistenie nasucho
- K. Automatické čistenie / Čistiaca stanica
- L. Výmena batérie

Deklarovaná hodnota emisie hluku tohto spotrebiča je 67 dB(A), čo predstavuje hladinu A akustického výkonu vzhľadom na referenčný akustický výkon 1 pW.

Magyar

Kérjük, olvassa el a használati útmutatót, mert biztonságosi információkat tartalmaz. Őrizz meg, mert később szüksége lehet rá.

Figyelmeztetés



A készülék tisztítható vízszugár alatt, illetve használható kádban vagy zuhany alatt is. Biztonsági okokból csak vezetékek nélkül működtethető. Vízrel történő használat előtt válassza le a borotvát az elektromos hálózatról.

Tartsa szárazon a tápegységet, a töltőállványt, a PowerCase töltőtokot és a tisztítóegységet.

A készülék biztonsági érintésvédelmi törpefeszültségű (SELV) tápegységgel rendelkezik.

Az áramütés elkerülése érdekében, ne cserélje vagy alakítsa át a készülék alkatrészeit!

⚠️ Kizárólag Braun típusú 492 tápegységgel működtethető!

Ne használja, ha a készülék vagy bármely tartozéka sérült! Ne nyissa fel a készüléket!

A beépített tölthető akkumulátorok cseréjét kizárólag a Braun szervizközpont végezheti!

A készüléket 8 éven felüli gyermekek, illetve mozgásszervi, érzékszervi vagy értelmi fogyatékkal élő vagy tapasztalatlan személyek csak felügyelet mellett használhatják, vagy olyan esetben, ha előtte elmagyarázták nekik a készülék biztonságos kezelésének módját, és megértették a használatlall fellépő kockázatokat.

Ha a készülék rendelkezik hajvágó tartozékkal, akkor 3 évnél idősebb gyermekek is használhatják, felnőtt felügyelet mellett. A készülékkel gyermekek nem játszhatnak! A tisztítást és karbantartást gyermekek nem végezhetik!

Tisztítóegység

A tisztító folyadék szivárgásának megelőzése érdekében a tisztítóegységet helyezze sima felületre.

Amikor a tisztítópatron a helyén van, ne billentse meg, ne mozgassa meg hirtelen, illetve ne szállítsa a tisztítóegységet, mivel a tisztítófolyadék kifolyhat a patronból.

Ne helyezze a tisztítóegységet tükrös fürdőszobaszekrénybe, illetve fényezett vagy lakkozott felületre.

A tisztítópatron rendkívül gyúlékony folyadékot tartalmaz, ezért gyújtóforrásoktól távol tartandó.

Ne tegye ki közvetlen napfénynek és cigarettafüstnek, illetve ne tárolja radiátor fölött!

Ügyeljen, hogy a tisztítófolyadék ne kerüljön a szemébe!

Ne töltsé újra a patronot, és kizárólag eredeti Braun töltőpatronokat használjon.

A tisztítóegység használata előtt győződjön meg arról, hogy a borotva száraz, és nincsenek rajta hab-, borotvazselé- vagy szappanmaradványok!

A tisztítópatron etanol vagy izopropanol tartalmaz (a leírás lásd a patronon), amely a felnyitást követően magától elpárolog.

Ezért ha nem naponta használja, a patronokat körülbelül 8 hetente kell kicserélni.

A használt patronat a háztartási szemétbe helyezheti, illetve leadhatja egy veszélyes háztartási hulladékot gyűjtő ponton, ha van ilyen a régióban vagy a településen.

Mindenképpen zárja le az új patron fedelének nyílásait, mert a használt patron szennyezett tisztítóoldatot tartalmaz!

Fontos!

A töltést 5–35 °C közötti hőmérsékleten, a tárolást és borotválkozást pedig szobahőmérsékleten (15–35 °C) javasolt végezni.

A készüléket ne tegye ki hosszabb ideig 50 °C-nál magasabb hőmérsékletnek.

Higiéniiai okokból ne használja több személy ugyanazt a készüléket!

A készüléket és tartozékait tilos mosogatógépben tisztítani.

A készüléket és a tartozékokat csak a használati útmutatóban leírt rendeltetésnek megfelelően használja!

Útmutató a borotválkozáshoz

Tartsa a borotvafejet a bőréhez 90°-os szögben úgy, hogy minden vágóelem teljesen érintkezzen a bőrrel.

Borotválkozzon a szőrszálnövekedés irányával ellentétesen, egyenes, előre-hátra irányuló mozdulatokkal.

Útmutató a tisztításhoz

A szita- és vágókazettát minden egyes borotvahabbal, illetve -zselével történő használatot követően meg kell tisztítani forró, folyó víz alatt. Kapcsolja be a borotvát, és addig végezze az öblítést, amíg az összes lerakódást el nem távolította.

A hagyományos vizes tisztítás esetén hetente egyszer cseppentsen egy csepp könnyű gépolajat a szita- és nyíróegység/szakállvágó tetejére (az olajat külön kell megvásárolnia).

A termék akkumulátorokat és/vagy újrahajsznosítható elektromos alkatrészeket tartalmaz. A környezet védelme érdekében ne dobja a háztartási hulladékba, hanem újrahajsznosítás céljából vigye a kijelölt elektromos hulladékgyűjtő pontra.



A változtatás jogát fenntartjuk.

Leírás borotva és tartozékok

- 1 Szita- és vágókazetta 96M
- 1a ProComfort fej 94PS
- borotválkozás előtti kezeléshez
- 1b ProCare fej 94HY
- bőrápolási kezeléshez
- 2 A kazetta kioldógombja
- 3 Precíziós kapcsoló a borotvafej rögzítéséhez az alapos borotválkozás érdekében
- 4 Be-/kikapcsológomb
- 5 Kijelző
- Utazózárjelző
- A tisztítóegység jelzője
- Sztatcserejelző / a tisztítóegység jelzője
- ProSense Adapt jelzőfény
- Vezeték nélküli használat jelzőfénye
- Akkumulátor/alacsony töltöttség jelzőfénye állapotsávokkal
- 6 Hosszúszőr-vágó
- 7 Érintkezők a tisztítóegységhez / PowerCase használat
- 8 Kioldógomb a hosszúszőr-vágó leválasztásához
- 9 Tápcsatlakozó
- 10 Tápegység
- 11 Töltőállvány
- 12 Tisztítóegység
- 13 PowerCase töltőtök (lásd a külön használati útmutatót)

A készülék leírása Tisztítóegység

- 12 Tisztítóegység
- 12.1 A tisztítóegység és a borotva közötti

érintkezők: A borotva érintkezőihez kell igazítani.

12.2 Kijelző

- A tisztítófolyadék alacsony szintjének jelzője.
Ha elkezd világitani, cseréljen tisztítópatront!
 - Állapotjelző fény
 - Az automatikus tisztítóprogram kiválasztásának jelzőfénye (nem minden modellnél)
- - rövid / takarékos tisztítás
●● - normál tisztítás
●●● - intenzív tisztítás

12.3 Indítógomb az automatikus tisztítás aktiválásához

12.4 Kioldógomb a burkolat leemeléséhez

12.5 Tápcsatlakozó

12.6 Tisztítópatron (CCR)

Megjegyzés: A tartozékok, a funkciók és a kialakítás modellenként eltérhetnek. A doboz tartalma, illetve a tartozékok elérhetősége modellenként/országonként eltérhetnek.

Használat

- A. Töltés
- B. Akkumulátor/alacsony töltöttség
- C. Vezeték nélküli használat
- D. Borotválkozás
- E. Borotválkozás előkészítése
- F. Bőrápolás
- G. Utazózár
- H. Sztatcsere
- I. Nedves tisztítás/kenés
- J. Száraz tisztítás
- K. Automatikus tisztítás / Tisztítóegység
- L. Akkumulátorcsere

Hrvatski

Ove upute pročítajte u cijelosti jer sadrže informacije o sigurnosti.
Zadržite ih za buduću referencu.

Upozorenje



Ovaj je uređaj pogodan za čišćenje tekućom vodom i uporabu u kadi ili pod tušem.

Zbog sigurnosnih razloga smije se upotrebljavati samo bez kabela. Prije upotrebe aparata za brijanje pod vodom isključite ga iz napajanja. Kabel za napajanje, stalak za punjenje, Power-Case i jedinicu za čišćenje održavajte suhima. Uređaj ima napajanje s ugrađenim transformatorom (sigurnosno ekstra niski napon). Nemojte mijenjati ili neovlašteno dirati neki njegov dio jer postoji opasnost od električnog udara.

⚠️ Koristiti samo s Braunovim priključnim kablom tip 492.

Ne upotrebljavajte ako je uređaj ili bilo koji dodatak oštećen. Ne otvarajte uređaj!

Ugrađenu punjivu bateriju smije mijenjati samo ovlašteni Braunov servisni centar.

Ovaj aparat mogu upotrebljavati djeca starija od 8 godina te osobe sa smanjenim fizičkim, osjetilnim i mentalnim sposobnostima, kao i osobe koje nemaju prethodno dostatno iskustvo i znanje, pod uvjetom da su pod nadzorom odrasle osobe ili da im je objašnjeno kako se aparat upotrebljava na siguran način tako da u potpunosti razumiju moguće rizike prilikom upotrebe.

Ako je uređaj opremljen nastavkom za šišanje, djeca u dobi od 3 godine i starija, mogu ga upotrebljavati za šišanje uz nadzor. Djeca se ne smiju igrati s uređajem. Djeca ne smiju čistiti ni održavati uređaj.

Jedinica za čišćenje

Kako biste spriječili istjecanje tekućine za čišćenje, uvjerite se da je jedinica za čišćenje postavljena na ravnu površinu.

Kada je umetnuta patrona za čišćenje, jedinicu za čišćenje nemojte naginjati, naglo pomicati ili premješati jer bi se tekućina za čišćenje mogla izliti iz patrone.

Jedinicu za čišćenje ne spremajte u kupaonski ormarić s ogledalom ili na polirane ili lakirane površine.

Patrona za čišćenje sadrži visoko zapaljivu tekućinu stoga je držite dalje od zapaljivih izvora. Nemojte je izlagati izravnoj sunčevoj svjetlosti ili duhanskom dimu te je nemojte stavljati iznad radijatora.

Pazite da vam tekućina za čišćenje ne uđe u oči!

Ne punite patronu i upotrebljavajte samo originalne patrone tvrtke Braun.

Prije uporabe jedinice za čišćenje, brijajući aparat mora biti suh i bez ostataka pjene ili sapunice!

Patrona za čišćenje sadrži etanol ili izopropanol (specifikaciju pogledajte na patroni) koji će prirodno polako hlapiti nakon što se patrona otvori.

Ako se ne upotrebljava svakodnevno, svaku patronu treba zamijeniti nakon približno 8 tjedana.

Iskorištene patrone možete baciti u kućni otpad ili odložiti putem programa sakupljanja opasnog kućnog otpada, postoji li takav u vašem mjestu. Provjerite jeste li poklopcem nove patrone zatvorili otvore budući da iskorištena patrona sadrži kontaminiranu otopinu za čišćenje.

Važno

Preporučena temperatura okoliša u kojem se uređaj puni je od 5 °C do 35 °C, za spremanje i brijanje je od 15 °C do 35 °C.

Ne izlažite aparat temperaturama višim od 50 °C na duža razdoblja.

Ne dijelite ovaj aparat s drugim osobama iz higijenskih razloga.

Uređaj i njegovi dodaci ne smiju se prati u perilici posuđa.

Uređaj i dodatke koristite samo u svrhu za koju su namijenjeni kako je prikazano u korisničkom priručniku.

Upute za brijanje

Namjestite brijlač na kožu pod kutom od 90° tako da svi elementi za brijanje prijanjaju uz kožu.

Brijte u smjeru suprotnom od rasta brade ravnim potezima naprijed-natrag.

Upute za čišćenje

Svakı put nakon korištenja pjene ili gela za brijanje kazetu s mrežicom i rezačem treba čistiti pod mlazom vruće vode.

Uključite brijajući aparat i ispirite ga dok se ne uklone svi ostaci dlačica i površinskih stanica kože.

Uz redovito čišćenje vodom, jednom tjedno nanosite kap blagog strojnog ulja (nije priloženo) na kazetu s mrežicom i rezačem / glavu trimera.

Proizvod sadrži baterije i/ili elektronički otpad koji se može reciklirati. Kako biste zaštitili okoliš, ne odlazite uređaj s kućnim otpadom, već ga odnesite na mjesta za prikupljanje elektroničkog otpada radi recikliranja.



Podložno promjenama bez prethodne najave.

Opis aparat za brijanje i pribor

- 1 Kazeta s mrežicom i rezačem 96M
- 1a Glava ProComfort 94PS
 - za tretman prije brijanja
- 1b Glava ProCare 94HY
 - za tretman za njegu kože
- 2 Gumb za otpuštanje kazete
- 3 Prekidač za preciznost (zaključava brijaču glavu za precizno brijanje)
- 4 Gumb za uključivanje/isključivanje
- 5 Zaslon
 - Indikator putnog zaključavanja
 - Indikator jedinice za čišćenje
 - Indikator zamjene mrežice / indikator jedinice za čišćenje
 - Indikator ProSense Adapt
 - Indikator bežične upotrebe
 - Baterija / Indikator niske napunjenosti sa statusnim trakama
- 6 Trimer za duge dlačice
- 7 Priključci za uporabu jedinice za čišćenje / PowerCasea
- 8 Gumb za podizanje trimera za duge dlačice
- 9 Utičnica
- 10 Kabel za napajanje
- 11 Stalak za punjenje
- 12 Jedinica za čišćenje
- 13 PowerCase (pogledati zasebne upute za uporabu)

Opis Jedinica za čišćenje

- 12 Jedinica za čišćenje
- 12.1 Kontakti za priključivanje brijaćeg aparata na jedinicu moraju biti poravnati s kontaktima na brijaćem aparatu

12.2 Zaslon

- Indikator niske razine tekućine za čišćenje: kad zasvijetli, zamijenite patronu za čišćenje.
- Svjetlo statusa
- Indikator za automatski odabir programa čišćenja (ne dolazi sa svim modelima)
 - 💧 - kratko/ekonomično čišćenje
 - 💧💧 - normalna razina čišćenja
 - 💧💧💧 - intenzivno čišćenje

12.3 Gumb za uključivanje automatskog čišćenja

12.4 Gumb za podizanje kućišta

12.5 Utičnica

12.6 Patrona za čišćenje (CCR)

Napomena: Dodaci, značajke i dizajn mogu se razlikovati ovisno o modelu. Sadržaj/dostupnost dodatka može se razlikovati ovisno o modelu/državi.

Upotreba

- A. Punjenje
- B. Baterija / niska napunjenost
- C. Bežična upotreba
- D. Brijanje
- E. Prije brijanja
- F. Njega kože
- G. Putna blokada
- H. Zamjena mrežice
- I. Mokro čišćenje / podmazivanje
- J. Suho čišćenje
- K. Automatsko čišćenje / Jedinica za čišćenje
- L. Zamjena baterije

Slovenščina

Preberite celotna navodila za uporabo, saj vsebujejo pomembne varnostne informacije. Shranite jih za poznejšo uporabo.

Opozorilo



Napravo lahko čistite pod tekočo vodo in jo uporabljate v kadi ali pod tušem.

Zaradi varnosti lahko napravo uporabljate samo brez kabla.

Pred čiščenjem z vodo brivnik odklopite iz napajanja.

Napajalnik, stojalo za polnjenje, čistilna postaja in polnilna postaja PowerCase morajo ostati suhi. Naprava ima napajalnik z varnostnim transformatorjem («Safety Extra Low Voltage»). V izogib nevarnosti električnega udara ne posegajte v napravo in ne menjavajte njenih delov.

⊖ ⊞ ⊕ Uporabite samo napajalnik Braun 492. Naprave ne uporabljajte, če je poškodovana ali če je poškodovan kateri koli izmed nastavkov. Ne odpirajte naprave!

Vgrajene baterije, ki omogočajo polnjenje, lahko zamenja samo pooblaščen servisni center Braun. Otroci, stari 8 let in več, ter osebe z zmanjšanimi telesnimi, zaznavnimi ali duševnimi sposobnostmi ali s pomanjkanjem izkušenj in znanja lahko napravo uporabljajo samo pod nadzorom, razen če so bile poučene o varni uporabi naprave in razumejo nevarnosti, povezane z njeno uporabo.

Če naprava vključuje nastavek za prirezovanje las, jo lahko v ta namen pod nadzorom odrasle osebe uporabljajo otroci od 3. leta starosti. Otroci se z napravo ne smejo igrati. Otroci naprave ne smejo čistiti in vzdrževati.

Čistilna postaja

Da bi preprečili iztekanje čistilne tekočine, čistilno postajo namestite na ravno površino. Ko vstavite čistilno kartušo, čistilne postaje ne nagibajte, premikajte ali prenašajte, saj to lahko povzroči uhajanje čistilne tekočine iz kartuše.

Čistilne postaje ne postavljajte v kopalniško omarico, na polirano ali na lakirano površino. Čistilna kartuša vsebuje zelo vnetljivo tekočino, ki je ne smete shranjevati v bližini vnetljivih virov. Ne izpostavljajte neposredni sončni svetlobi in cigaretne dimu, prav tako ne hranite nad radiatorjem.

Čistilna tekočina ne sme priti v stik z očmi!

Ne polnite kartuše in uporabljajte samo originalne nadomestne kartuše znamke Braun.

Pred uporabo čistilne postaje mora biti brivnik suh in brez ostankov pene, gela ali mila!

Čistilna kartuša vsebuje etanol ali izopropanol (glejte tehnične zahteve na kartuši), ki po odprtju kartuše začne naravno izhlapevati. Zato morate kartušo zamenjati po približno

8 tednih, če postaje ne uporabljate vsak dan. Izrabljene kartuše se lahko odlagajo med gospodinjske odpadke ali med posebne gospodinjske odpadke, če je na vašem območju urejeno ločeno odlaganje tovrstnih odpadkov. Odprtine izrabljene kartuše obvezno prekritje s pokrovom nove kartuše, saj izrabljena kartuša vsebuje onesnaženo čistilno tekočino.

Pomembno

Priporočena temperatura prostora za polnjenje brivnika je od 5 °C do 35 °C, za hranjenje in britje pa od 15 °C do 35 °C.

Naprave ne izpostavljajte temperaturam nad 50 °C za daljši čas.

Zaradi higienskih razlogov naprave ne posojajte drugim osebam.

Naprave in njenih nastavkov se ne sme pomivati v pomivalnem stroju.

Napravo in njene nastavke uporabljajte le za njen predviden namen, kot je prikazano v uporabniškem priročniku.

Navodila za britje

Glavo brivnika položite na kožo pod kotom 90° tako, da so vsi brivni elementi v polnem stiku s kožo.

Brado z ravnimi gibi nazaj in naprej obrijete v nasprotni smeri rasti dlak.

Navodila za čiščenje

Po vsaki uporabi s peno ali z gelom morate kaseto s folijo in rezalnikom očistiti pod vročo tekočo vodo.

Vklopite brivnik in spirajte, dokler ne odstranite vseh ostankov.

Pri rednem čiščenju z vodo na kaseto s folijo in rezalnikom/glavo prirezovalnika enkrat tedensko nanesite kapljico lahkega strojnega olja (ni priloženo).

Izdelek vsebuje baterije in/ali električne odpadke, ki jih je mogoče reciklirati. Ne zavrzite ga med običajne gospodinjske odpadke, temveč ga za namen recikliranja oddajte v zbirni center za električne in elektronske odpadke v vaši državi.



Pridržujemo si pravico do sprememb brez predhodnega obvestila.

Opis brivnik & dodatki

- 1 Kaset z mrežico in rezalnikom 96M
- 1a Glava ProComfort 94PS
 - za nego pred britjem
- 1b ProCare 94HY
 - za nego kože
- 2 Gumba za sprostitev kasete
- 3 Natančno stikalo za zaklep glave brivnika za natančno britje
- 4 Gumb za vklop/izklop
- 5 Zaslon
 - Indikator za zaklepanje med prenosom
 - Indikator čistilne postaje
 - Indikator za zamenjavo mrežice / indikator čistilne postaje
 - Indikator ProSense Adapt
 - Indikator brezžične uporabe
 - Indikator stanja baterije/prazne baterije s črticami za stanje
- 6 Prirezovalnik za daljše lase oziroma dlake
- 7 Kontakti za uporabo čistilne postaje/polnilne postaje PowerCase
- 8 Gumb za sprostitev ali dvig prirezovalnika daljših las oziroma dlak
- 9 Napajalni vhod
- 10 Napajalnik
- 11 Stojalo za polnjenje
- 12 Čistilna postaja
- 13 Polnilna postaja PowerCase (glejte ločena navodila)

Opis Čistilna postaja

- 12 Čistilna postaja
- 12.1 Kontakti za povezavo postaje in brivnika
 - Ujemati se morajo s kontakti na brivniku
- 12.2 Zaslon
 - Indikator nizke ravni čistilne tekočine. Ko zasveti, zamenjajte čistilno kartušo.
 - Lučka stanja
 - Indikator izbire programa za samodejno čiščenje (ni na voljo pri vseh modelih)
 - - kratko/varčno čiščenje
 - - običajno čiščenje
 - - intenzivno čiščenje

- 12.3 Gumb za aktivacijo samodejnega čiščenja
- 12.4 Gumb za odklepanje in dvig ohišja
- 12.5 Napajalni vhod
- 12.6 Čistilna kartuša (CCR)

Opomba: Pripomočki, funkcije in dizajn se lahko spreminjajo glede na model. Vsebina/razpoložljivost nastavkov se lahko razlikuje glede na model/državo.

Uporaba

- A. Polnjenje
- B. Stanje baterije/prazna baterija
- C. Brezžična uporaba
- D. Britje
- E. Nega pred britjem
- F. Nega kože
- G. Gumb za zaklepanje med prenosom
- H. Zamenjava folije
- I. Moko čiščenje/mazanje
- J. Suho čiščenje
- K. Samodejno čiščenje / Čistilna postaja
- L. Zamenjava baterije

Türkçe

Lütfen kullanma talimatlarını eksiksiz bir biçimde okuyun. Kullanma talimatları güvenlikle ilgili bilgiler içermektedir. İleride ihtiyaç duyduğunuzda okumak üzere saklayın.

UYARI



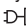
Bu cihaz, akan su altında temizlemeye ve banyo veya duşa kullanıma uygundur.

Güvenlik sebeplerinden dolayı yalnızca kablosuz olarak çalıştırılabilir. Suda kullanmadan önce traş makinesinin fişini çekin.

Güç kaynağını, şarj standını, PowerCase'i ve temizleme ünitesini kuru tutun.

Bu cihaz, Ekstra Düşük Voltaj için Güvenlik sağlayan adaptör içerir.

Elektrik çarpması riskinden kaçınmak için değiştirmeyin ya da herhangi bir parçası ile oynamayın.

 C Yalnızca 492 tip Braun şarj cihazını kullanın.

Cihaz veya herhangi bir ataçmanın hasar görmesi durumunda kullanmayı bırakın. Cihazı açmayın!

Dahili yeniden şarj edilebilir bataryalar yalnızca yetkili Braun Servis merkezi tarafından değiştirilebilir. Bu cihaz, 8 yaş ve üzeri çocuklar tarafından kullanılabilir. Fiziksel, duyuşsal ve zihinsel kapasitesi kısıtlı veya deneyimi ve bilgisi olmayan kişiler; gözetim altında ya da cihazın güvenli kullanımını hakkında bilgilendirildikten ve yanlış kullanımı durumunda oluşabilecek zararları kavradıktan sonra cihazı kullanabilirler. Cihazın saç kesim ataçmanı ile verilmesi durumunda, cihaz, gözetim altında 3 yaş ve üzeri çocuklar tarafından saç kesim amacıyla kullanılabilir. Çocuklar cihazla oynamamalıdır. Temizleme ve bakım işlemleri, gözetim altında olmayan çocuklar tarafından yapılmamalıdır.

Temizleme istasyonu

Temizleme sıvısının akmasını önlemek için temizleme istasyonunun düz bir zeminde olduğundan emin olun.

Temizleme kartuşu takılıken, eğmeyin, aniden hareket ettirmeyin ya da temizleme sıvısı kartuştan akabileceğinden temizleme istasyonunun yerini değiştirmeyin.

Temizleme istasyonunu aynalı dolap içine ya da cilalı veya vernikli yüzeylere koymayın.

Temizleme kartuşu yüksek yanıcılıkta sıvı içerir, bu nedenle tutuşabilir kaynaklardan uzak tutulmalıdır.

Direkt güneş ışığına ve sigara dumanına maruz bırakmayın veya bir ısıtıcı üstüne koymayın. Temizleme sıvısı gözle temas etmemelidir!

Kartuşu tekrar doldurmayın ve sadece orijinal Braun yedek kartuşlarını kullanın.

Temizleme istasyonunda kullanmadan önce, tıraş makinesi kuru olmalıdır ve köpük, jel veya sabun kalıntılarında arındırılmalıdır!

Temizleme kartuşu, açıldıktan sonra doğal olarak yavaşça buharlaşan etanol veya izopropanol (özellikler için kartuşu inceleyin) içerir. Bu yüzden, her kartuş, günlük olarak kullanılmadığında, ortalama 8 hafta kadar sonra değiştirilmelidir.

Kullanılmış kartuş, ev atıklarıyla beraber veya varsa şehir/bölgenizdeki tehlikeli ev atığı programlarıyla atılabilir.

Kullanılmış kartuşta kirlenmiş temizleme solü-

yonu bulunduğundan yeni kartuşun kapağıyla kullanılmış kartuşun açık kısımlarını kapattığınızdan emin olun.

Önemli

Ortam sıcaklığının şarj için 5 °C ile 35 °C, saklama ve tıraş için 15 °C ile 35 °C arasında olması tavsiye edilir.

Cihazı, uzun süre 50 °C'den yüksek sıcaklıklara maruz bırakmayın.

Hijyenik sebeplerden dolayı cihazı başkalarıyla paylaşmayın.

Cihaz ve ek parçaları bulaşık makinesinde temizlenmemelidir.

Cihazı ve ek parçaları sadece kullanma kılavuzunda belirtilen amaç doğrultusunda kullanın.

Nasıl tıraş edilir

Tıraş makinesi başlığını, tıraş için gerekli tüm parçalar ciltle temas halindeyken cildinize doğru 90° açıyla konumlandırın.

Sakal yönünün tersine doğru, düz, geri ve ileri hareketlerle tıraş olun.

Nasıl temizlenir

Folyo ve kesici kaset, köpük veya jel kullanımı sonrasında akan sıcak su altında temizlenmelidir. Tıraş makinesini çalıştırın ve tüm kalıntılar temizleninceye kadar durulayın.

Düzenli su ile yapılan temizlikle, haftada bir Folyo ve Kesici Kaset / düzeltici başlık üzerine bir parça ince makine yağı (dahil değildir) damlatın.

Bu ürün, pil ve/veya geri dönüştürülebilir elektrikli atık içerir. Çevresel koruma için, evsel atıklarla birlikte atmayın ancak geri dönüşüm için bölgenizdeki elektrikli atık dönüştürme merkezlerine götürün.



Bu bilgiler bildirim yapılmadan değiştirilebilir.

Açıklama tıraş makinesi ve aksesuarları

- 1 Elek ve bıçak kaseti 96M
 - 1a ProComfort başlık 94PS
- tıraş öncesi işlem için

- 1b ProCare başlık 94HY
- cilt bakım işlemi için
- 2 Kaset çıkarma butonları
- 3 Hassas bir tıraş için tıraş makinesini kilitleyen hassas kilit
- 4 Açma/kapama butonu
- 5 Ekran
- Seyahat kilidi göstergesi
- Temizleme istasyonu göstergesi
- Elek değişimi göstergesi/ temizleme istasyonu göstergesi
- ProSense Uyum göstergesi
- Kablosuz kullanım göstergesi
- Batarya/Durum çubuklu düşük şarj göstergesi
- 6 Uzun tüy şekillendirici
- 7 Temizleme istasyonu temas noktaları / PowerCase kullanımı
- 8 Uzun tüy şekillendirici yükseltme butonu
- 9 Güç soketi
- 10 Güç kaynağı
- 11 Şarj standı
- 12 Temizleme istasyonu
- 13 PowerCase (ayrıca yönlendirmelere bakın)

Tanımlama Temizleme İstasyonu

- 12 Temizleme istasyonu
- 12.1 İstasyon - tıraş makinesi temas noktaları
Tıraş makinesinin temas noktalarıyla hizalı olmalıdır
- 12.2 Ekran
- Düşük temizleme sıvı seviyesi için gösterge. Işık yandığında lütfen temizleme kartuşunu değiştirin.
- Durum ışığı
- Otomatik temizleme programı seçimi için gösterge (her modelde bulunmaz)
● - kısa / ekonomik temizleme
●● - normal seviyede temizleme
●●● - yoğun temizleme
- 12.3 Otomatik temizlemeyi etkinleştirmek için başlatma düğmesi
- 12.4 Muhafazayı kaldırmak için serbest bırakma düğmesi
- 12.5 Güç soketi
- 12.6 Temizleme kartuşu (CCR)

Not: Aksesuarlar, özellikler ve tasarım modele göre değişiklik gösterebilir. İçerik / ek parçaların

mevcudiyeti modele / ülkeye göre değişiklik gösterebilir.

Kullanım

- A. Şarj olma
- B. Batarya / Düşük şarj
- C. Kablosuz kullanım
- D. Tıraş olma
- E. Tıraş öncesi
- F. Cilt bakımı
- G. Seyahat kilidi
- H. Folyo değişimi
- I. Islak temizleme / yağlına
- J. Kuru temizleme
- K. Otomatik temizleme / Temizleme istasyonu
- L. Pil değişimi

AAAA Yönetmeliğine Uygundur.

Bakanlıkça tespit ve ilan edilen kullanım ömrü 5 yıldır.

Üretici firma ve CE uygunluk değerlendirme kuruluşu:
Braun GmbH
Frankfurter Straße 145
61476 Kronberg / Germany

İthalatçı Firma:

Procter & Gamble Tüketim Malları Sanayi A.Ş. Nida Kule - Kuzey, Barbaros Mahallesi Begonya Sokak No:3 34746 Ataşehir, İstanbul tarafından ithal edilmiştir. P&G Tüketicili ilişkileri: 08502200911 www.pg.com.tr

TÜKETİCİNİN HAKLARI

Malın ayıplı olduğunun anlaşılması durumunda tüketici, 6502 sayılı Tüketicinin Korunması Hakkında Kanununun 11 inci maddesinde yer alan; a) Sözleşmeden dönme, b) Satış bedelinden indirim isteme, c) Ücretsiz onarılmasını isteme, ç) Satılanın ayıpsız bir misli ile değiştirilmesini isteme, seçimli haklarından birini kullanabilir.

Tüketici; şikâyet ve itirazları konusundaki başvurularını Tüketici Mahkemelerine ve Tüketici Hakem Heyetlerine yapabilir.

Braun Servis İstasyonları listemize internet sitemizden veya Tüketici Hizmetleri Merkezimizi arayarak ulaşabilirsiniz. **tr.braun.com/tr-tr**

Română (RO/MD)

Citiți aceste instrucțiuni în întregime, deoarece conțin informații privind siguranța. Păstrați-le pentru consultări viitoare.

Atenție



Acest aparat este adecvat pentru curățare sub jet de apă și utilizare în cada de baie sau la duș. Din motive de siguranță, acesta poate fi utilizat numai fără cablu. Deconectați aparatul de ras de la încărcător înainte de a-l folosi sub apă.

Mențineți încărcătorul, suportul de alimentare, etuiul cu funcție de încărcare și stația de curățare uscate.

Aparatul dumneavoastră este furnizat împreună cu un încărcător de tensiune foarte scăzută, pentru siguranță.

Nu schimbați și nu modificați nicio componentă a acestuia, pentru a preveni riscul de electrocutare.

☐☐☐ Utilizați doar încărcătorul Braun de tipul 492.

A nu se utiliza dacă aparatul sau orice accesoriu este deteriorat. Nu deschideți aparatul!

Acumulatorii integrați pot fi înlocuiți doar la un centru de service Braun autorizat.

Acest aparat poate fi utilizat de către copiii cu vârsta de peste 8 ani, de către persoane cu capacități fizice, senzoriale sau mentale reduse, precum și de către persoanele lipsite de experiență și cunoștințele necesare, cu condiția să fie supravegheate, să primească instrucțiuni privind utilizarea în siguranță a aparatului și să înțeleagă posibilele riscuri.

Dacă aparatul este prevăzut cu un accesoriu de tuns, acesta poate fi folosit în scopul tăierii părului de către copiii cu vârsta începând cu 3 ani, sub supraveghere. Copiii nu trebuie să se joace cu acest aparat. Curățarea și întreținerea nu se vor efectua de către copii.

Stație de curățare

Pentru a preveni scurgerea lichidului de curățare, asigurați-vă că stația de curățare este amplasată pe o suprafață plană.

Atunci când este instalat un cartuș de curățare, nu loviți, nu mișcați brusc și nu transportați stația de curățare în niciun fel, întrucât lichidul

de curățare se poate scurge din cartuș.

Nu amplasați stația de încărcare într-un dulăpior de baie și nici pe o suprafață lustruită sau lăcuită.

Cartușul de curățare conține un lichid extrem de inflamabil, așadar feriviți-l de sursele de foc.

Nu îl expuneți acțiunii directe a razelor de soare sau fumului de țigară și nu îl depozitați deasupra unui radiator.

Evitați contactul dintre lichidul de curățare și ochi!

Nu reumpleți cartușul și utilizați numai cartușe de rezervă Braun originale. Înainte de a utiliza stația de curățare, aparatul de ras trebuie să fie uscat și să nu prezinte spumă, gel de ras sau reziduuri de săpun!

Cartușul de curățare conține etanol sau izopropanol (pentru specificații, consultați cartușul) care, după deschidere, se va evapora lent în mod natural.

Astfel, fiecare cartuș, dacă nu este utilizat zilnic, trebuie înlocuit după aproximativ 8 săptămâni.

Cartușul uzat poate fi eliminat ca deșeu menajer sau prin programele de eliminare a deșeurilor menajere periculoase, dacă acestea există în regiunea/orașul dumneavoastră.

Asigurați-vă că ați închis orificiile utilizând capacul cartușului nou, deoarece cartușul uzat va conține soluție de curățare contaminată.

Important

Temperatura ambientală recomandată pentru încărcare este cuprinsă între 5 °C și 35 °C iar pentru depozitare și bărbierit este cuprinsă între 15 °C și 35 °C.

Nu expuneți aparatul la temperaturi mai mari de 50 °C pentru perioade lungi de timp.

Din motive de igienă, nu împrumutați acest aparat altor persoane.

Acest aparat și accesoriile sale nu trebuie curățate în mașina de spălat vase.

Utilizați aparatul și accesoriile doar în scopul destinat, așa cum este prezentat în manualul utilizatorului.

Cum să vă bărbieriți

Poziționați capătul aparatului de ras la un unghi de 90° față de pielea dvs, astfel încât toate ele-

mentele să aibă contact complet cu pielea. Bărbieriți-vă în sens opus față de direcția de creștere a bărbii, cu mișcări drepte, înainte și înapoi.

Cum să îl curățați

Caseta lamei și a dispozitivului de tăiere trebuie curățate sub jet de apă fierbinte după fiecare utilizare cu gel sau spumă de ras.

Porniți aparatul de ras și clătiți până la îndepărtarea tuturor reziduurilor.

Atunci când curățați cu regularitate aparatul de ras sub jet de apă, aplicați o picătură de ulei industrial ușor (neinclus) pe partea de sus a casei cu lamă și dispozitivului de tăiere/capului de tuns.

Produsul conține baterii și/sau deșeuri electrice reciclabile. Pentru a proteja mediul înconjurător, nu aruncați produsul împreună cu gunoiul menajer, ci predați-l la un centru local de colectare adecvat.



Instrucțiunile se pot modifica fără notificare prealabilă.

Descriere aparat de ras & accesorii

- 1 Casetă lamă și dispozitiv de tăiere 96M
- 1a Cap ProComfort 94PS
 - pentru etapa înainte de bărbierire
- 1b Cap ProCare 94HY
 - pentru etapa de îngrijire a pielii
- 2 Butoane de eliberare a casei
- 3 Comutator de precizie pentru a fixa capul/accesoriul de ras pentru un bărbierit precis
- 4 Buton de pornire/oprire
- 5 Afișaj
 - Indicator de blocare la transport
 - Indicator stație de curățare
 - Indicator de schimbare a lamei / indicator stație de curățare
 - Indicator ProSense Adapt
 - Indicator pentru utilizare fără cablu
 - Indicator pentru nivelul de încărcare a bateriei, cu marcaje ale statusului

- 6 Aparat de scurtare a firelor lungi de păr
- 7 Contacte pentru stația de curățare / utilizarea etuiului cu funcție de încărcare
- 8 Buton de glisare pentru acționarea accesoriului de scurtare a firelor lungi de păr
- 9 Conector de alimentare
- 10 Încărcător
- 11 Suport de alimentare
- 12 Stație de curățare
- 13 Etui cu funcție de încărcare (consultați instrucțiunile separate)

Descriere Stație de curățare

- 12 Stație de curățare
- 12.1 Contacte stație-aparat de ras:
 - trebuie să se alinieze cu contactele aparatului de ras
- 12.2 Afișaj
 - Indicator pentru nivel scăzut al lichidului de curățare.
Când acesta se aprinde, vă rugăm să înlocuiți cartușul de curățare.
 - Indicator luminos al statusului
 - Indicator pentru selectarea programului automat de curățare (nu este disponibil pentru toate modelele)
 - 💧 - program scurt de curățare / economic
 - 💧💧 - program normal de curățare
 - 💧💧💧 - program intensiv de curățare
- 12.3 Buton de pornire pentru curățarea automată
- 12.4 Eliberați butonul pentru ridicarea carcasi
- 12.5 Conector de alimentare
- 12.6 Cartuș de curățare (CCR)

Notă: Accesorii, caracteristicile și designul pot varia în funcție de model. Conținutul / disponibilitatea accesoriilor poate varia în funcție de model / țară.

Utilizare

- A. Încărcare
- B. Baterie / nivel scăzut de încărcare
- C. Utilizare fără cablu
- D. Bărbierire
- E. Înainte de bărbierire
- F. Îngrijire a pielii
- G. Blocare la transport


- H. Înclocuire lamă
- I. Curățare umedă / lubrifiere
- J. Curățare uscată
- K. Curățare automată / Stație de curățare
- L. Înclocuirea bateriei

Conform Hotărârii nr. 482 din 1 aprilie 2004 privind stabilirea condițiilor de introducere pe piață a aparatelor electrocasnice în funcție de nivelul zgomotului transmis prin aer, valoarea de zgomot dB(A) pentru acest aparat este de 67 dB(A).

Ελληνικά


Διαβάστε πλήρως τις οδηγίες, διότι περιλαμβάνουν πληροφορίες για την ασφάλεια. Φυλάξτε τις οδηγίες για μελλοντική χρήση.

Προειδοποίηση

 Αυτή η συσκευή μπορεί να καθαριστεί κάτω από τρεχούμενο νερό και να χρησιμοποιηθεί στην μπανιέρα ή την ντουζίερα. Για λόγους ασφαλείας, μπορεί να χρησιμοποιηθεί μόνο ασύρματα. Πριν χρησιμοποιήσετε την ξυριστική μηχανή με νερό, αποσυνδέστε τη από τον μετασχηματιστή.

Διατηρείτε το τροφοδοτικό, τη βάση φόρτισης, το PowerCase και τη βάση καθαρισμού στεγνά.

Αυτή η συσκευή είναι εξοπλισμένη με καλώδιο παροχής ρεύματος πολύ χαμηλής τάσης. Για να αποφύγετε τυχόν κίνδυνο ηλεκτροπληξίας, μην αλλάξετε ή παραποιήσετε κανένα από τα μέρη του.

 Να χρησιμοποιείτε μόνο το τροφοδοτικό της Braun 492 που παρέχεται με την συσκευή. Μην χρησιμοποιήσετε τη συσκευή, αν η ίδια ή κάποιο εξάρτημά της έχει υποστεί ζημιά. Μην ανοίγετε τη συσκευή!

Οι ενσωματωμένες επαναφορτιζόμενες μπαταρίες μπορούν να αντικατασταθούν μόνο από εξουσιοδοτημένο κέντρο εξυπηρέτησης της Braun.

Αυτή η συσκευή μπορεί να χρησιμοποιηθεί από παιδιά τουλάχιστον 8 ετών, άτομα με περιορισμένες σωματικές, αισθητηριακές ή διανοητικές ικανότητες ή άτομα χωρίς εμπειρία και γνώσεις, εφόσον τους παρέχεται επίβλεψη ή οδηγίες

σχετικά με την ασφαλή χρήση της συσκευής και κατανοήσουν τους κινδύνους που υπάρχουν. Αν η συσκευή παρέχεται με εξάρτημα για ψαλίδισμα, μπορεί να χρησιμοποιηθεί για ψαλίδισμα από παιδιά ηλικίας τουλάχιστον 3 ετών με επίβλεψη.

Τα παιδιά δεν πρέπει να παίζουν με τη συσκευή. Η καθαριότητα και η συντήρηση από τον χρήστη δεν πρέπει να πραγματοποιείται από παιδιά.

Βάση καθαρισμού

Για να αποφύγετε τη διαρροή του καθαριστικού υγρού, βεβαιωθείτε ότι η βάση καθαρισμού είναι τοποθετημένη σε επίπεδη επιφάνεια.

Μην αναποδογυρίζετε, μην μετακινείτε απότομα και μη μεταφέρετε τη βάση καθαρισμού με κανέναν τρόπο ενώ είναι τοποθετημένη η κασέτα καθαρισμού, καθώς το καθαριστικό υγρό ενδέχεται να χυθεί έξω από την κασέτα.

Μην τοποθετείτε τη βάση καθαρισμού σε ντουλαπάκι-καθρέφτη ή σε γυαλισμένη/λακαρισμένη επιφάνεια.

Η κασέτα καθαρισμού περιέχει ένα εξαιρετικά εύφλεκτο υγρό. Γι' αυτό, κρατήστε την μακριά από πηγές ανάφλεξης.

Μην την εκθέτετε σε απευθείας ηλιακό φως ή αναμμένα τσιγάρα και μην την αποθηκεύετε πάνω από θερμαντικό σώμα.

Το καθαριστικό υγρό δεν πρέπει να έρθει σε επαφή με τα μάτια.

Μην ξαναγεμίσετε την κασέτα και χρησιμοποιείτε μόνο γνήσιες ανταλλακτικές κασέτες της Braun.

Πριν χρησιμοποιήσετε τη βάση καθαρισμού, η ξυριστική μηχανή πρέπει να είναι στεγνή και να μην έχει υπολείμματα αφρού, τζελ ή σαπουνιού.

Η καθαριστική κασέτα υγιεινής περιέχει αιθανόλη ή ισοπροπανόλη (βλ. κασέτα για τις προδι-αγραφές), οι οποίες εξατμίζονται σιγά-σιγά μετά το άνοιγμα.

Επομένως, κάθε κασέτα, εάν δεν χρησιμοποιείται καθημερινά, πρέπει να αντικαθίσταται μετά από περίπου 8 εβδομάδες.

Η χρησιμοποιημένη κασέτα μπορεί να απορριφθεί στα οικιακά απορρίμματα ή μέσω προ-αρισμάτων διάθεσης επικίνδυνων οικιακών αποβλήτων της περιφέρειας ή του δήμου σας. Φροντίστε να κλείσετε τα ανοίγματα με το

καπάκι της νέας κασέτας, διότι η χρησιμοποιημένη κασέτα περιέχει μολυσμένο καθαριστικό διάλυμα.

Σημαντικό

Η συνιστώμενη θερμοκρασία περιβάλλοντος για φόρτιση είναι από 5 °C έως 35 °C, ενώ για αποθήκευση και ξύρισμα από 15 °C έως 35 °C.

Μην εκθέτετε την ξυριστική μηχανή σε θερμοκρασίες υψηλότερες των 50°C για μεγάλα χρονικά διαστήματα.

Για λόγους υγιεινής, μη μοιράζεστε αυτή τη συσκευή με άλλα άτομα.

Η συσκευή και τα εξαρτήματά της δεν πρέπει να καθαρίζονται στο πλυντήριο πιάτων.

Χρησιμοποιείτε τη συσκευή και τα εξαρτήματα μόνο για τον σκοπό που προορίζονται, όπως φαίνεται στο εγχειρίδιο χρήσης.

Πώς να κάνετε το τέλειο ξύρισμα

Τοποθετήστε την κεφαλή της ξυριστικής μηχανής σε γωνία 90° με το δέρμα σας, έτσι ώστε όλα τα εξαρτήματα ξυρίσματος να έρχονται σε πλήρη επαφή με το δέρμα.

Ξυριστείτε με φορά αντίθετη από αυτή που φυτρώνουν τα γένια σας με ευθείες κινήσεις εμπρός και πίσω.

Πώς να την καθαρίσετε

Το σύστημα πλέγματος & λεπίδας χρειάζεται καθαρισμό κάτω από ζεστό τρεχούμενο νερό μετά από κάθε χρήση αφρού ή τζελ.

Ενεργοποιήστε τη μηχανή κουρέματος και ξεβγάλτε τη μέχρι να απομακρυνθούν όλα τα υπολείμματα.

Με τακτικό καθαρισμό με νερό, να εφαρμόζετε μια σταγόνα ελαφρύ λάδι μηχανής (δεν περιλαμβάνεται) πάνω στην κασέτα πλέγματος & λεπίδας / κεφαλή της μηχανής, 1 φορά την εβδομάδα.

Το προϊόν περιέχει μπαταρίες ή/και ανακυκλώσιμα απόβλητα ηλεκτρικού εξοπλισμού. Για την προστασία του περιβάλλοντος, μην το απορρίψετε στα απόβλητα του σπιτιού, αλλά παραδώστε το για ανακύκλωση στα σημεία συλλογής αποβλήτων ηλεκτρικού εξοπλισμού που διατίθενται στη χώρα σας.



Υπόκειται σε τροποποίηση χωρίς προειδοποίηση.

Περιγραφή ξυριστική μηχανή & αξεσουάρ

- Κασέτα πλέγματος και μαχαιριού 96M
- 1a ProComfort κεφαλή 94PS
 - για περιποίηση πριν το ξύρισμα
- 1b ProCare κεφαλή 94HY
 - για την περιποίηση της επιδερμίδας
- 2 Πλήκτρα απελευθέρωσης κασέτας
- 3 Διακόπτης ακριβείας για το κλείδωμα της ξυριστικής κεφαλής για ακριβές ξύρισμα.
- 4 Πλήκτρο ενεργοποίησης/απενεργοποίησης
- 5 Οθόνη
 - Ένδειξη ασφάλειας ταξιδιού
 - Ένδειξη βάσης καθαρισμού
 - Ένδειξη αντικατάστασης πλέγματος / Ένδειξη βάσης καθαρισμού
 - Ένδειξη ProSense Adapt
 - Ένδειξη ασύρματης χρήσης
 - Μπαταρία / Ένδειξη χαμηλής φόρτισης με μπάρες κατάστασης
- 6 Φαβοριτοκόπτης
- 7 Σημεία επαφής βάσης καθαρισμού / PowerCase
- 8 Πλήκτρο απελευθέρωσης για ανασήκωμα του φαβοριτοκόπτη
- 9 Πρίζα
- 10 Τροφοδοτικό
- 11 Βάση φόρτισης
- 12 Βάση καθαρισμού
- 13 PowerCase (βλ. ξεχωριστές οδηγίες χρήσης)

Περιγραφή Βάση καθαρισμού

- 12 Βάση καθαρισμού
- 12.1 Σημεία επαφής βάσης με την ξυριστική μηχανή:
 - Πρέπει να είναι ευθυγραμμισμένα με αυτά της ξυριστικής μηχανής
- 12.2 Οθόνη
 - Ένδειξη χαμηλής στάθμης καθαριστικού υγρού.
 - Αν ανάψει, αντικαταστήστε την κασέτα καθαρισμού.
 - Ένδειξη κατάστασης
 - Ένδειξη για αυτόματη επιλογή προγράμ-

ματος καθαρισμού (όχι σε όλα τα μοντέλα)

💧 - σύντομος / οικονομικός καθαρισμός

💧💧 - κανονικός καθαρισμός

💧💧💧 - βαθύς καθαρισμός

12.3 Πλήκτρο έναρξης για ενεργοποίηση του αυτόματου καθαρισμού

12.4 Πλήκτρο απελευθέρωσης για να ανασηκώσετε το περιβλήμα

12.5 Πρίζα

12.6 Κασέτα καθαρισμού (CCR)

Σημείωση: Τα αξεσουάρ, τα χαρακτηριστικά και ο σχεδιασμός ενδέχεται να διαφέρουν ανάλογα με το μοντέλο. Το περιεχόμενο / διαθεσιμότητα των εξαρτημάτων ενδέχεται να διαφέρει ανάλογα με το μοντέλο / τη χώρα.

Χρήση

- A. Φόρτιση
- B. Μπαταρία / χαμηλή φόρτιση
- C. Ασύρματη χρήση
- D. Ξύρισμα
- E. Πριν το Ξύρισμα
- F. Φροντίδα της επιδερμίδας
- G. Κλείδωμα ^για μεταφορά
- H. Αντικατάσταση πλέγματος
- I. Υγρός καθαρισμός / λίπανση
- J. Στεγνός καθαρισμός
- K. Αυτόματος καθαρισμός / Βάση καθαρισμού
- L. Αντικατάσταση μπαταρίας

Български

Прочетете изцяло тези инструкции, те съдържат информация за безопасност. Запазете ги за справка в бъдеще.

Предупреждение



Този уред е подходящ за почистване под течаща вода и за употреба във вана или под душ. Поради съображения за безопасност, може да се експлоатира само безжично. Изключете уреда от захранването, преди да го използвате с вода.

Поддържайте захранването, поставката за зареждане, PowerCase (кутията за зареждане) и станцията за почистване сухи. Вашият уред се предоставя с комплект кабели, в които е интегриран трансформатор (Safety Extra Low Voltage).

Не заменяйте или подправяйте която и да е от частите му, в противен случай съществува риск от токов удар.

⚠️ Използвайте само захранване на Braun 492.

Не използвайте, ако уредът или приставката е повредена. Не отваряйте уреда!

Вградените акумулаторни батерии могат да бъдат заменени само от упълномощен сервизен център на Braun.

Този уред може да се използва от деца над 8 години и хора с намалени физически, сетивни или умствени възможности, или липса на опит и знание, само ако са наблюдавани, инструктирани за безопасната употреба на уреда и разбираят възможните опасности.

Ако уредът е снабден с приставка за подстригване на коса, той може да се използва за подстригване на косата от деца на възраст над 3 години под наблюдение.

Деца не трябва да играят с уреда. Почистването и потребителската поддръжка не трябва да се извършва от деца.

Почистваща станция

За да предотвратите изтичане на почистваща течност, се уверете, че станцията за почистване е поставена на равна повърхност.

Когато се инсталира почистващата касета, не наклоняйте, не местете с резки движения и не транспортирайте почистващата станция по никакъв начин, тъй като почистващата течност може да прелее от касетата.

Не поставяйте почистващата станция вътре в шкаф с огледало, нито върху полирана или лакирана повърхност.

Касетата за почистване съдържа силно запалима течност, затова я дръжте далеч от източници на запалване.

Не излагайте на пряка слънчева светлина и

цигарен дим, нито поставяйте върху радиатор.

Внимавайте почистваща течност да не падне в очите!

Не пълнете касетата и използвайте само оригинална презаредена касета Braun.

Преди да използвате почистващата станция, самобръсначката трябва да бъде суха и без остатъци от пяна, гел или сапун!

Почистващата касети за почистване съдържат етанол или изопропанол (вижте касетата за спецификации), който започва бавно да се изпарява, след като бъдат отворени.

Поради това, в случай че не се използва ежедневно, всяка касета трябва да се сменя на всеки 8 седмици.

Използваната касета може да се изхвърли в битовите отпадъци или чрез програми за битови опасни отпадъци, ако те са налични във Вашата провинция/община.

Уверете се, че сте затворили отворите, като използвате капачето от новата касета, защото използваната касета съдържа замърсен почистващ разтвор.

Важно

Препоръчителната температура на околната среда за бръснене е от 5 °C до 35 °C, а за съхранение и бръснене - от 15 °C до 35 °C.

Не излагайте уреда на температури повисоки от 50 °C за продължителни периоди от време.

От хигиенични съображения не споделяйте този уред с други лица.

Уредът и приставките му не трябва да се почистват в миялната машина.

Използвайте уреда и приставките му само по предназначение, както е показано в ръководството за употреба.

Как да се бръсна

Поставете бръснешката глава под ъгъл от 90° спрямо кожата си, така че всички елементи за бръснене да имат пълен контакт с кожата. Бръснете срещу посоката на растежа на брадата си с прави движения напред и назад.

Как се почиства

Главата трябва да бъде почиствана под гореща течаща вода след всяка употреба с пяна или гел.

Включете самобръсначката и я изплакнете, докато бъдат премахнати всички остатъци. При редовно почистване на самобръсначката с вода, веднъж в седмицата слагайте една капка леко машинно масло (не е включено в комплекта) върху мрежичката/ главата на тримера.

Този продукт съдържа батерии и/или електрически отпадъци, които подлежат на рециклиране. С цел опазване на околната среда не изхвърляйте уреда с битовите отпадъци, а го предавайте в пунктовете за събиране на електрически отпадъци във Вашата държава.



Подлежи на промени без предизвестие.

Описание самобръсначка и аксесоари

- 1 Фолио и бръснешка касета 96M
- 1a Глава ProComfort 94PS
 - за третиране преди бръснене
- 1b Глава ProCare 94NY
 - за третиране с цел грижа за кожата
- 2 Бутони за освобождаване на касетата
- 3 Прецизен превключвател за заключване на главата на самобръсначката за прецизно бръснене
- 4 Бутон вкл./изкл.
- 5 Дисплей
 - Индикатор за заключване при пътуване
 - Индикатор за почистване на станцията
 - Индикатор за смяна на фолио / Индикатор за почистване на станцията
 - ProSense индикатор
 - Индикатор за безкабелна употреба
 - Батерия/ индикатор за нисък заряд
- 6 Тример за дълги косми
- 7 Контакти за почистваща станция/ използване на PowerCase (кутията за зареждане)

- 8 Бутон за освобождаване на тримера за дълги косми
- 9 Контакт за захранване
- 10 Захранване
- 11 Поставка за зареждане
- 12 Почистваща станция
- 13 PowerCase (кутията за зареждане) (вижте отделни инструкции)

Описание Почистваща станция

- 12 Почистваща станция
- 12.1 Контакти «станция към самобръсначка»: Необходимо е да се приведе в съответствие с контактите на самобръсначката
- 12.2 Дисплей
 - Индикатор за ниско ниво на почистваща течност. Когато светне, моля, сменете касетата за почистване.
 - Индикатор на състоянието
 - Индикатор за програмата за автоматично почистване избор (не при всички модели)
 - - кратко/икономично почистване
 - - нормално ниво на почистване
 - - интензивно почистване
- 12.3 Бутон Старт, за да се активира автоматичното почистване
- 12.4 Бутон за освобождаване за повдигане на корпуса
- 12.5 Контакт за захранване
- 12.6 Касета за почистване (CCR)

Забележка: Аксесоарите, функциите и дизайнът може да варира според модела. Съдържанието / наличността може да варира според модела / страна.

Употреба

- A. Зареждане
- B. Батерия / нисък заряд
- C. Безкабелна употреба
- D. Бръснене
- E. Перед брътвем
- F. Уход за кожей
- G. Заклучване при пътуване
- H. Подмяна на фолио
- I. Мокро почистване / смазване


- J. Сухо почистване
- K. Автоматично почистване / Почистваща станция
- L. Смяна на батерията

Русский

Руководство по эксплуатации

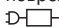
Внимательно ознакомьтесь с приведенными инструкциями — они содержат информацию о безопасной эксплуатации. Храните их для использования в будущем.

Внимание

 Изделие можно промывать под проточной водой и использовать в ванной или душе. Из соображений безопасности, прибор может работать только при отсоединенном шнуре питания. Перед использованием бритвы в воде отключите ее от сети питания.

Храните блок питания, зарядную станцию, футляр для хранения и подзарядки PowerCase и станцию чистки и подзарядки в сухом месте.

Этот прибор оборудован безопасным штепсельным блоком питания сверхнизкого напряжения. Во избежание риска поражения электрическим током не заменяйте и не повреждайте какие-либо его элементы.

 Используйте только блок питания Braun типа 492.

Не использовать в случае повреждения устройства или какой-либо насадки. Не вскрывайте прибор!

Замена встроенных аккумуляторов может производиться только в авторизованном сервисном центре Braun.

Данный прибор может использоваться детьми в возрасте от 8 лет и лицами с ограниченными физическими и умственными способностями, а также с ограниченными возможностями восприятия или лицами, не имеющими достаточного опыта и знаний, только если они находятся под присмотром

или получили необходимые инструкции по безопасному использованию прибора и понимают сопряженные с применением последнего риски.

Если устройство включает насадку для стрижки волос, оно может использоваться для стрижки волос детьми от 3 лет под наблюдением взрослого.

Не разрешайте детям играть с прибором.

Не позволяйте детям производить чистку и пользовательское техническое обслуживание прибора.

Станция чистки

Для предотвращения утечки чистящей жидкости убедитесь, что система чистки и подзарядки размещена на горизонтальной поверхности.

При установленном чистящем картридже избегайте наклонов, резких движений или транспортировки системы чистки и подзарядки, иначе возможна утечка чистящей жидкости из картриджа.

Не ставьте систему чистки и подзарядки в зеркальный шкафчик, на отполированную или лакированную поверхность.

Чистящий картридж содержит легковоспламеняющуюся жидкость: держите его вдали от источников возгорания.

Исключите воздействие прямого солнечного света, не курите рядом с картриджем и не храните его вблизи горячих поверхностей.

Избегайте попадания чистящей жидкости в глаза!

Не заправляйте картридж; используйте только оригинальные сменные картриджи производства Braun.

Перед использованием станции чистки бритва должна быть сухой, без остатков пены, геля или мыла!

Чистящий картридж является средством гигиены и содержит этанол или изопропанол (характеристики указаны на корпусе картриджа), который после открытия медленно испаряется.

Таким образом, каждый картридж, если его не использовать ежедневно, нужно заменять приблизительно раз в 8 недель.

Использованный картридж можно выбросить

вместе с бытовым мусором либо утилизировать в рамках программы утилизации опасного бытового мусора, если таковая имеется в вашем регионе.

Закройте отверстия крышкой, снятой с нового картриджа, поскольку в использованном картридже может находиться загрязненный чистящий раствор.

Важно

Рекомендуется заряжать прибор при температуре окружающей среды от 5 °C до 35 °C, а хранить и бриться им — при температуре от 15 °C до 35 °C.

Не допускайте воздействия на прибор температур свыше 50 °C в течение продолжительного времени.

В целях соблюдения гигиены не позволяйте другим людям пользоваться вашим прибором.

Прибор и насадки запрещается мыть в посудомоечной машине.

Используйте прибор и насадки только по назначению, в соответствии с руководством по эксплуатации.

Как бриться

Расположите бритвенную головку под углом 90° к коже, чтобы все бритвенные элементы полностью контактировали с кожей.

Брейтесь против направления роста бороды прямыми движениями вперед и назад.

Как чистить

Кассету с бреющей сеткой и режущим блоком необходимо очищать под горячей проточной водой каждый раз после использования пены или геля.

Включите бритву и промывайте до тех пор, пока не будут удалены все загрязнения.

Если вы регулярно промываете бритву водой, раз в неделю наносите каплю светлого машинного масла (не входит в комплект) на поверхность кассеты с бреющей сеткой и режущим блоком / насадки-триммера.

Прибор содержит аккумуляторы и/или перерабатываемые отходы электрического оборудования. Для защиты окружающей среды не выбрасывайте его вместе с бытовым мусором, а передайте на переработку в пункты сбора в вашей стране.



Содержание может быть изменено без предварительного уведомления.

Описание бритвы и комплектация

- 1 Кассета с бреющей сеткой и режущим блоком 96M
- 1а Головка ProComfort 94PS
 - для подготовки кожи к процедуре бритья
- 1b Головка для обработки 94HY
 - для ухода за кожей
- 2 Кнопки отсоединения кассеты
- 3 Точный переключатель, блокирующий бритвенную головку для точного бритья
- 4 Кнопка включения/выключения
- 5 Дисплей
 - Индикатор транспортировочной блокировки от случайного включения
 - Индикатор станции чистки
 - Индикатор необходимости замены бреющей сетки / Индикатор станции чистки
 - Индикатор ProSense Adapt
 - Индикатор беспроводного использования
 - Индикатор аккумулятора / низкого заряда с полосками состояния
- 6 Триммер для длинных волос
- 7 Контакты для станции чистки / использования футляра PowerCase
- 8 Кнопка фиксатора для подъема триммера для длинных волос
- 9 Разъем питания
- 10 Блок питания
- 11 Зарядная станция
- 12 Станция чистки и подзарядки
- 13 Футляр для хранения и подзарядки PowerCase (см. отдельные инструкции)

Описание и комплектация Система чистки и подзарядки

- 12 Станция чистки
- 12.1 Контакты станции для связи с бритвой
 - Необходимо совместить с контактами бритвы
- 12.2 Дисплей
 - Индикатор низкого уровня очищающей жидкости.
Когда индикатор загорается, замените очищающий картридж.
 - Световой сигнал состояния
 - Индикатор выбора автоматической программы чистки (присутствует не на всех моделях)
 - 💧 - быстрая/экономная чистка
 - 💧💧 - обычная чистка
 - 💧💧💧 - интенсивная чистка
- 12.3 Кнопка активации автоматической чистки
- 12.4 Кнопка для подъема корпуса
- 12.5 Разъем питания
- 12.6 Чистящий картридж (CCR)

Примечание: Аксессуары, функции и дизайн могут различаться в зависимости от модели. Комплектация/ наличие насадок может варьироваться в зависимости от модели / страны.

Использование

- A. Зарядка
- B. Аккумулятор / низкий заряд
- C. Беспроводное использование
- D. Бритье
- E. Перед бритьем
- F. Уход за кожей
- G. Транспортировочная блокировка
- H. Замена бреющей сетки
- I. Влажная чистка/ смазывание
- J. Сухая чистка
- K. Автоматическая чистка / Станция чистки
- L. Замена аккумулятора

Електрическа бритва Braun тип 5793 с сетевым блоком питания тип 492-XXXX с системой чистки и подзарядки тип 5430.

100–240 В, 50–60 Гц, 7 Вт

Время перехода в режим ожидания: ≤ 3 часа.

Потребляемая мощность в режиме ожидания: ≤ 0.5 Ватт.

Класс защиты от поражения электрическим током: II

Произведено в Германии для Braun GmbH, Frankfurter Strasse 145, 61476 Kronberg, Germany/Браун ГмбХ, Франкфуртер штрассе 145, 61476 Кронберг, Германия

Гарантийный срок/Срок службы – 2 года
По вопросам выполнения гарантийного или послегарантийного обслуживания, а также в случае возникновения проблем при использовании продукции, просьба связываться с Информационной Службой Сервиса BRAUN по телефону 8 800 200 2020.

(RU) Импортер/Служба потребителей:
ООО «Проктер энд Гэмбл Дистрибьюторская Компания», Россия, 125171, Москва, Ленинградское шоссе, 16А, стр.2.
Тел. 8(800)200-20-20.

(BY) Поставщик в Республику Беларусь:
ООО «Электросервис и Ко», Беларусь, 220125, г. Минск, просп. Независимости, д. 179, пом. 17-1.
Сервисный центр: ООО «Ресурс Плюс», Беларусь, 220037, г. Минск, ул. Долгобродская, д. 11.

Бритва

Чтобы определить год производства, проверьте 4-значный производственный код, который начинается с букв «РС» и находится на корпусе изделия рядом с техническим типом изделия. Первая цифра кода производства соответствует последней цифре года производства. Следующие три цифры соответствуют дню производства

(в году). Пример: «РС8123» – прибор был изготовлен в 123-й день 2018 года.

Система чистки и подзарядки

Произведено в Венгрии

Для определения года изготовления см. трехзначный код на корпусе изделия рядом с техническим типом изделия: первая цифра = последняя цифра года, последующие 2 цифры = порядковый номер недели года производства.

Например, код «345» означает, что продукт произведен в 45-ю неделю 2023 года.

Українська

Керівництво щодо експлуатації

Уважно ознайомтеся з наведеними інструкціями — вони містять інформацію щодо безпечної експлуатації. Зберігайте їх для використання в майбутньому.

Увага



Віріб можна мити під проточною водою та користуватися ним у ванній або під душем. З міркувань безпеки пристрій може працювати, лише коли від нього від'єднано шнур живлення. Перед користуванням бритвою у воді відключіть її від мережі живлення.

Зберігайте джерело живлення, стаціонарний зарядний пристрій, футляр із функцією підзарядки та систему чищення сухими.

Цей пристрій облаштовано безпечним штепсельним блоком живлення наднизької напруги.

Для запобігання ризику ураження електричним струмом не змінюйте й не ушкоджуйте будь-які елементи.

☞☐☞ Використовуйте лише блок живлення Braun типу 492.

Не використовуйте несправний прилад або насадки. Не відкривайте прилад!

Заміну вбудованих акумуляторів можна здійснювати лише в авторизованому сервісному центрі Braun.

Приладом дозволено користуватися дітям від 8 років, особам з обмеженими фізич-

ними, розумовими можливостями, а також з обмеженими можливостями сприйняття та особам, які не мають достатнього досвіду й знань, тільки якщо вони перебувають під наглядом або отримали інструкції з безпечного користування приладом та розуміють ризики, пов'язані з його використанням. Якщо прилад оснащено насадкою для стрижки волосся, то діти віком від 3-х років можуть використовувати прилад під наглядом дорослих.

Не дозволяйте дітям гратися з приладом. Не дозволяйте дітям очищувати прилад й виконувати його користувацьке технічне обслуговування.

Система очищення

Щоб уникнути витікання рідини для очищення, розміщуйте систему чищення на плоскій поверхні.

При встановленому картриджі для очищення уникайте перехилення, різких рухів чи переміщення системи чищення, оскільки це може спричинити витікання рідини для очищення. Не розміщуйте систему чищення в дзеркальній шафі, на полірованій або лакованій поверхні.

Картридж для чищення містить легкозаймисту рідину: тримайте його подалі від джерел займання.

Уникайте впливу прямого сонячного світла, не паліть поруч із картриджем та не зберігайте його поблизу гарячих поверхонь. Уникайте потрапляння в очі рідини для чищення!

Не заправляйте картридж; використовуйте тільки оригінальні змінні картриджі виробництва Braun.

Перед використанням системи чищення, переконайтеся що бритва повністю суха й не містить залишків піни, гелю або мила!

Картридж для чищення є гігієнічним засобом і містить етанол або ізопропанол (характеристики зазначено на корпусі картриджа), який після відкриття повільно випаровується.

Таким чином, кожен картридж, якщо його не використовувати щодня, слід замінювати приблизно раз на 8 тижнів.

Використаний картридж можна викинути зі звичайними побутовими відходами або

утилізувати в рамках програми утилізації небезпечного побутового сміття, якщо така є у вашому регіоні.

Зачиніть отвори кришкою, знятою з нового картриджа, оскільки у використаному картриджі може знаходитися забруднений розчин для очищення.

Важливо

Рекомендована температура навколишнього середовища для зарядки акумулятора – від 5 °C до 35 °C; для зберігання й гоління – від 15 до 35 °C.

Не допускайте впливу на прилад температур вище 50 °C протягом тривалого часу.

З міркувань дотримання гігієни не дозволяйте іншим користуватися вашим приладом.

Прилад і насадки до нього не можна мити в посудомийній машині.

Прилад і насадки мають використовуватися лише за призначенням, зазначеним у посібнику користувача.

Гоління

Розмістіть голівку бритви під кутом 90 ° до шкіри, щоб усі елементи системи гоління повністю прилягали до шкіри.

Голіться проти напрямку росту бороди прямими рухами вперед і назад.

Чищення

Касету із сіточкою та ножем потрібно чистити під гарячою проточною водою після кожного використання піни або гелю.

Для видалення зрізаних волосинок ввімкніть бритву та ретельно промийте її під проточною водою.

Під час вологого очищення раз на тиждень наносьте на касету із сіточкою та ножем/головку тримера краплю легкого машинного мастила (не входить до комплекту).

Пристрій містить акумулятори та/або електропобутові відходи, що підлягають вторинній переробці. На користь захисту довкілля не викидайте його разом із домашнім сміттям. Утилізацію



може бути здійснено в пунктах збору електро- побутових відходів вашої країни.

Зміст може бути змінено без попереднього повідомлення.

Опис бритви та аксесуарів

- 1 Касета з сіточкою для гоління та ріжучим блоком 96M
- 1a Насадка ПроКомфорт 94PS
- для підготовки до гоління
- 1b Насадка ПроКер 94HY
- для догляду за шкірою
- 2 Кнопки від'єднання касети
- 3 Високоточний перемикач, що фіксує голівку бритви для точного гоління
- 4 Кнопка ввімкнення/вимкнення
- 5 Дисплей
 - Індикатор блокування при транспортуванні
 - Індикатор системи чищення
 - Індикатор заміни сіточки / Індикатор системи чищення
 - Індикатор ПроСенс Адапт
 - Індикатор бездротового режиму
 - Індикатор заряду акумулятора / низького рівня заряду із сегментами заряду
- 6 Триммер для довгого волосся
- 7 Контакти бритви для використання разом із системою чищення/футляром із функцією підзарядки
- 8 Кнопка від'єднання тримера для довгого волосся
- 9 Роз'єм живлення
- 10 Джерело живлення
- 11 Стаціонарний зарядний пристрій
- 12 Система чищення
- 13 Футляр із функцією підзарядки (див. окрему інструкцію)

Опис Система чищення

- 12 Система очищення
- 12.1 Контакти між станцією та бритвою (мають збігатися з контактами бритви)

12.2 Дисплей

- Індикатор низького рівня рідини для очищення.
Коли індикатор засвітиться, замініть картридж для очищення.
- Світловий індикатор стану
- Індикатор вибору програми автоматичного очищення (не всі моделі)
 - 💧 - коротке / економне очищення
 - 💧💧 - звичайне очищення
 - 💧💧💧 - інтенсивне очищення

12.3 Кнопка ввімкнення для запуску програми автоматичного очищення

12.4 Кнопка від'єднання для відкриття корпусу

12.5 Роз'єм живлення

12.6 Картридж для очищення (CCR)

Примітка. Аксесуари, функції та дизайн можуть відрізнитися залежно від моделі. Комплект постачання / наявність насадок залежить від моделі / країни.

Використання

- A. Заряджання
- B. Акумулятор / низький рівень заряду
- C. Бездротовий режим
- D. Гоління
- E. Підготовка до гоління
- F. Догляд за шкірою
- G. Блокування для транспортування
- H. Заміна сіточки
- I. Вологе чищення / змашування
- J. Сухе чищення
- K. Автоматичне очищення / Система очищення
- L. Заміна акумулятора

Електрична бритва Braun типу 5793 із джерелом живлення типу 492-XXXX та системою чищення та зарядки Clean & Charge типу 5430.

100–240 V/Вольт, 50–60 Hz/Герц, 7W/Ват

Країна походження: Німеччина
Виробник: Braun GmbH, Frankfurter Strasse 145, 61476 Kronberg, Germany/Браун ГмбХ, Франкфуртер Штрассе 145, 61476 Кронберг, Німеччина.

UA: Імпортёр/Адреса для звернень в
Україні: ТОВ «Проктер енд Гембл Україна»,
Україна, 08304, Київська обл.,
м. Бориспіль, вул.
Завокзальна, 2. Тел. (0-800) 505-000.
www.pg.com.ua.

Гарантійний термін 2 роки.
Термін служби 2 роки.

Бритва

Рік виготовлення:

Дата виготовлення вказана у вигляді літер
«РС» та 4-х значного коду біля типової таб-
лички. Перша цифра = остання цифра року.
Наступні 3 цифри = порядковий номер дня
року виробництва. Наприклад: код «РС8123»
означає, що продукт вироблений в 123-й
день 2018 року.

Система чищення

Країна походження: Угорщина

Рік виготовлення:

Для визначення дати виготовлення див.
тризначний код на корпусі поряд з техніч-
ним типом виробу: перша цифра = остання
цифра року, наступні 2 цифри = порядковий
номер тижня року виробництва. Наприклад,
код «345» означає, що продукт вироблений в
45-й тиждень 2023 року.

Обладнання відповідає вимогам Технічного
регламенту обмеження використання деяких
небезпечних речовин в електричному та
електронному обладнанні.

ماكينة الحلاقة

بلد المنشأ: ألمانيا

لمعرفة عام التصنيع، يُرجى الرجوع إلى رمز الإنتاج المكوّن
من 4 أرقام والذي يبدأ بـ PC والموجود بالقرب من لوحة
النوع. يشير الرقم الأول من رمز الإنتاج إلى الرقم الأخير
من عام التصنيع. تشير الأرقام الثلاثة التالية إلى اليوم في
عام التصنيع. مثال: «PC8123» – تم تصنيع المنتج في
اليوم 123 من عام 2018.

Cleaning station

Country of origin: Hungary

Year of manufacture:

To determine the year of manufacture, refer
to the -3digit production code located near
the type plate. The first digit of the production
code refers to the last digit of the year of
manufacture. The next two digits refer to the
calendar week in the year of manufacture.
For example: the code «345» means that the
product is manufactured in week 45 of 2023.

قاعدة التنظيف

بلد المنشأ: المجر

لمعرفة عام التصنيع، يُرجى الرجوع إلى رمز الإنتاج المكوّن
من 3 أرقام والموجود بالقرب من لوحة النوع. يشير
الرقم الأول من رمز الإنتاج إلى الرقم الأخير من عام
التصنيع. ويشير الرقمان التاليان إلى الأسبوع الميلادي من
عام التصنيع. على سبيل المثال: يعني الرمز «345» أنه تم
تصنيع المنتج في الأسبوع 45 من عام 2023.



001

زيت الماكينة الخفيف (غير مدرج) على حافظة الرقاقة والقاطع/ رأس
التشذيب مرة واحدة في الأسبوع.



يحتوي المنتج على بطاريات و/أو نفايات كهربائية
قابلة لإعادة التدوير. حفاظاً على البيئة، لا تتخلص
منها في النفايات المنزلية، ولكن صُعبها في نقاط
تجميع النفايات الكهربائية المتوفرة في بلدك
لإعادة تدويرها.

المعلومات قابلة للتغيير دون إشعار مسبق.

وصف ماكينة الحلاقة وملحقاتها

- 1 حافظة الرقاقة والقاطع 96M
- 1a رأس برو كومفورت 94PS
- 1b رأس برو كير 94HY
- 2 - لنظام العناية بالبشرة
أزرار إطلاق الحافظة
- 3 مفتاح دقيق لقفل رأس ماكينة الحلاقة للحصول على
حلاقة دقيقة
- 4 زر التشغيل/الإيقاف
- 5 الشاشة
- مؤشر قفل السفر
- مؤشر قاعدة التنظيف
- مؤشر استبدال الرقاقة /مؤشر قاعدة التنظيف
- مؤشر ProSense Adapt
- مؤشر الاستخدام اللاسلكي
- مؤشر انخفاض مستوى البطارية / الشحن مع أشرطة حالة
- 6 أداة تهذيب الشعر الطويل
- 7 ملامسات لاستخدام قاعدة التنظيف / صندوق الطاقة
PowerCase
- 8 زر تحرير لرفع أداة تهذيب الشعر الطويل
- 9 مقبس الطاقة
- 10 محوّل الطاقة
- 11 قاعدة الشحن
- 12 قاعدة التنظيف
- 13 صندوق الطاقة PowerCase (انظر تعليمات
الاستخدام المنفصلة)

عندما تضيء ، يرجى استبدال خرطوشة
التنظيف.

- ضوء الحالة
 - مؤشر لبرنامج التنظيف الأوتوماتيكي التحديد
(ليس مع جميع الموديلات)
 - تنظيف قصير / اقتصادي
 - مستوى التنظيف الطبيعي
 - تنظيف مكثف
- | | |
|------|--------------------------------------|
| 12.3 | زر البدء لتفعيل التنظيف الأوتوماتيكي |
| 12.4 | زر التحرير لرفع الغلاف |
| 12.5 | مقبس الكهرياء |
| 12.6 | خرطوشة التنظيف (CCR) |

ملاحظة: قد تختلف الملحقات والميزات والتصميم حسب
الموديل. قد يختلف محتوى / توفر الملحقات حسب نوع
الموديل / البلد

الاستخدام

- A. جار الشحن
- B. مستوى البطارية / الشحن منخفض
- C. الاستخدام اللاسلكي
- D. الحلاقة
- E. ما قبل الحلاقة
- F. العناية بالبشرة
- G. قفل السفر
- H. رقاقة الاستبدال
- I. تنظيف أوتوماتيكي / قاعدة الشحن
- J. التنظيف الرطب / التزييت
- K. التنظيف الجاف
- L. بطارية الاستبدال

Shaver

Country of origin: Germany

Year of manufacture:

To determine the year of manufacture, refer
to the -4digit production code starting with PC
located near the type plate. The first digit of the
production code refers to the last digit of the
year of manufacture. The next three digits refer
to the day in the year of manufacture.

Example: «PC8123» – The product was
manufactured on day 123 of 2018.

الوصف قاعدة التنظيف

- 12 قاعدة الشحن
- 12.1 أماكن التوصيل من قاعدة الشحن إلى ماكينة
الحلاقة تحتاج إلى المحاذاة مع أماكن التوصيل
لماكينة الحلاقة
- 12.2 شاشة العرض
- مؤشر لانخفاض مستوى سائل التنظيف.

لا تعرضها لأشعة الشمس المباشرة ودخان السجائر، ولا تخزنها على المبرد.

لا تجعل سائل التنظيف يدخل العينين!

لا تعد ملء الخرطوشة، ولا تستخدم سوى عبوات خراطيش براون الأصلية.

قبل استخدام قاعدة التنظيف، لا بد أن تكون ماكينة الحلاقة جافة وخالية من أي رغوة أو جل أو راسب صابون!

تحتوي خرطوشة التنظيف على الإيثانول أو الإيزوبروبانول (انظر الخرطوشة لمعرفة التفاصيل)، الذي سيتبخّر طبيعيًا وبيبط بمجرد فتح الخرطوشة.

لذلك يجب استبدال كل خرطوشة، إذا لم تُستخدم بشكلٍ يومي، بعد 8 أسابيع تقريبًا.

يمكن التخلص من الخرطوشة المستعملة في النفايات المنزلية أو عبر برامج التخلص من المخلفات المنزلية الخطرة في حالة توفّر هذه البرامج في الإقليم/البلدية لديك. يجب التأكد من إغلاق الفتحات باستخدام غطاء الخرطوشة الجديدة، لأن الخرطوشة المستعملة ستحتوي على محلول تنظيف ملوّن.

ملاحظة هامة

درجة الحرارة المحيطة الموصى بها للشحن هي 5 إلى 35 درجة مئوية، وللتخزين والحلاقة هي 15 إلى 35 درجة مئوية.

احفظ بمصدر الطاقة وقاعدة الشحن في حالة جافة.

لا تُعرض ماكينة الحلاقة لدرجات حرارة أعلى من 50 درجة مئوية لفترات زمنية طويلة.

لا تستخدم هذا الجهاز مع الآخرين، وذلك لأسباب صحية.

يجب عدم تنظيف الجهاز وملحقاته في غسالة الصحون.

استخدم الجهاز والملحقات للغرض المقصود فقط كما هو موضح في دليل المستخدم.

كيفية الحلاقة

أمسك برأس ماكينة الحلاقة بزاوية 90 درجة على بشرتك، بحيث تكون كل عناصر الحلاقة ملاسمة تمامًا للبشرة.

قم بالحلاقة في عكس اتجاه نمو شعر لحيك بحركات مستقيمة إلى الأمام وإلى الخلف.

كيفية التنظيف

تحتاجحافظة الرقاقة والقاطع إلى التنظيف تحت الماء الساخن الجاري بعد كل استخدام للرغوة أو الجل!

قم بتشغيل آلة الحلاقة واشطفها حتى تتخلص من كل البقايا.

مع التنظيف المنتظم بالماء، ضع قطرة من

اقرأ هذه التعليمات كاملة، فهي تحتوي على معلومات الأمان والسلامة.

احفظ بها حتى يمكنك الرجوع إليها في المستقبل.

تحذير

من المناسب تنظيف هذا الجهاز تحت الماء الجاري واستخدامه في حوض الاستحمام أو تحت الدش. ولأسباب تتعلق بالسلامة، لا يمكن

استخدامه إلا بدون أسلاك. أفضل ماكينة الحلاقة عن مصدر الطاقة قبل استخدامها مع الماء.

احفظ بمصدر الطاقة، وقاعدة الشحن، وصدوق الطاقة PowerCase، وقاعدة التنظيف في حالة جافة.

هذا الجهاز مزوّد بمحوّل آمن بقولتية منخفضة للغاية. لتجنب خطر التعرض لصدمة كهربائية، لا تستبدل أي جزء منه أو تعبث به.

⚠️ لا تستخدم سوى مصدر طاقة من براون من نوع 492.

يُحظر الاستخدام في حالة تلف الجهاز أو أي ملحق.

يجب عدم فتح الجهاز!

لا يمكن استبدال البطاريات المضمنة القابلة لإعادة الشحن إلا بواسطة مركز خدمة معتمد من براون.

يستطيع الأطفال من سن 8 سنوات استعمال هذا الجهاز وكذلك الأشخاص محدودو القدرات الجسدية، أو الحسية، أو العقلية أو من تُنصّهم المعرفة والخبرة الكافية.

في حال توفّر الإشراف والمراقبة أو إعطائهم إرشادات الاستخدام الآمن للجهاز مع فهمهم الأخطار المحتملة.

إذا كان الجهاز مزوّدًا بملحق قص الشعر، فيمكن استخدامه لأغراض قص الشعر بواسطة الأطفال الذين تتراوح أعمارهم من 3 سنوات تحت الإشراف.

يجب ألا يُسمح للأطفال بالعبث بهذا الجهاز. يجب ألا يقوم الأطفال بتنظيف الجهاز أو إجراء أعمال صيانة خاصة بالمستخدم دون إشراف.

قاعدة التنظيف

لمنع ترسّب سائل التنظيف، تأكد من وضع قاعدة التنظيف على سطح مستو.

عند تركيب خرطوشة تنظيف، لا تقلبها أو تحركها فجأةً أو تنقل قاعدة التنظيف بأي طريقة لأنّ سائل التنظيف قد يتسرب إلى خارج الخرطوشة.


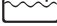
لا تضع قاعدة التنظيف داخل خزانة بمرآة، ولا تضعها على سطح مملّع أو مطلي بالالاكهيه.

تحتوي خرطوشة التنظيف على سائل شديد القابلية للاشتعال، لذا يجب عليك حفظها بعيدًا عن مصادر الاشتعال.

한국어

안전한 사용을 위해 설명서를 주의 깊게 읽어보시고 필요할 때 참고할 수 있도록 잘 보관해 주시기 바랍니다.

주의사항

 본 제품은 물세척 뿐만 아니라  목욕 또는 샤워 시에도 사용할 수

있습니다. 안전한 사용을 위해 반드시 전원에서 제품을 분리하고 무선으로 사용해야 합니다.

전원공급 장치 및 충전거치대, 여행용 충전케이스, 세척 스테이션은 건조한 상태로 유지하십시오.

본 제품은 안전 저전압 플러그인 전원 공급 장치가 제공됩니다. 어떤 부품도 함부로 바꾸거나 조작하지 마십시오. 감전의 위험이 있습니다. D-□-C 492 타입 브라운 전원기만 사용하시기 바랍니다.

기기 혹은 부품이 손상된 경우 사용하지 마십시오. 제품을 분해하지 마십시오! 충전식 내장 배터리는 공인된 브라운 서비스 센터에서만 교체할 수 있습니다.

본 제품은 안전을 위하여 만 8세 이상부터 사용가능하며, 심신박약자 또는, 사용 경험이나 지식이 부족한 사람의 경우 보호자의 관리감독 하에 있거나 관련 위험을 이해한 경우에만 제품을 사용할 수 있습니다. 헤어 클리퍼가 포함된 제품일 경우에, 만 3세 이상 어린이가 보호자의 감독 하에 머리카락을 자르는 용도로 사용할 수 있습니다. 어린이가 가지고 놀지 않도록 지도가 필요합니다. 어린이가 세척 및 유지관리를 할 수 없습니다.

세척 스테이션

세척용액이 새지 않도록 세척 스테이션을 평평한 곳에 놓아 두십시오. 세척 카트리지가 장착된 경우에는 기울이거나 갑자기 움직이거나 운반하지 마십시오. 거울 캐비닛이나 라디에이터 위 또는 락카칠이 되었거나 미끄러운 표면에 올려 놓지 마십시오. 세척 카트리지는 인화성이 높은 액체를 함유하고 있으므로 화기와 먼 곳에 보관하십시오. 직사광선에 노출시키거나, 담뱃불에 가까이 하거나 라디에이터 위에 보관하지 마십시오. 눈에 세척액이 닿지 않도록 하십시오.

카트리는 리필하지 말고 브라운 정품 카트리지만 사용하십시오. 세척 스테이션을 사용하기 전에 면도기에 물과 젤, 젤 또는 비누 잔여물을 제거하십시오. 세척 카트리는 에탄올이나 이소프로판올(샤우는 카트리지 참조)이 포함되어 있으며 개봉하면 자연적으로 천천히 증발합니다.

매일 사용하지 않더라도 약 8주 후에는 카트리를 교체해 주십시오. 사용한 카트리는 생활폐기물로 폐기하거나 도/시군에 있는 생활유해폐기물 지침에 따라 폐기하실 수 있습니다. 새 카트리의 뚜껑으로 다 사용한 카트리를 확실하게 막아서 폐기하십시오. 사용한 카트리는 오염된 세척용액이 포함되어 있습니다.

정해진 용도로만 기기를 사용하십시오.

중요사항

충전을 위한 주변의 최적온도는 5°C에서 35°C이며, 보관 및 면도를 위한 최적온도는 15°C에서 35°C입니다. 기기를 50°C 이상 온도에서 장시간 노출하지 마십시오. 면도용 폼이나 젤을 사용한 후에 면도기 헤드를 흐르는 따뜻한 물로 헹구십시오! 면도기의 스위치를 켜고 잔여물이 제거될 때까지 헹구십시오. 정해진 용도로만 기기를 사용하십시오. 위생적인 사용을 위해, 면도기를 다른 사람과 함께 사용하지 마십시오.

기기와 부품은 식기세척기로 세척할 수 없습니다. 이 사용설명서에 명시된 목적에만 기기와 부품을 사용하십시오.

면도하기

면도기 헤드를 피부와 수직(90°)이 되도록 놓아 모든 면도 요소가 피부에 완전히 닿도록 하십시오. 수염이 자라는 반대 방향으로 앞뒤로 움직이며 면도하십시오.

세척하기

면도망 & 면도날 카세트는 폼 또는 젤 사용 후 뜨거운 흐르는 물로 세척해야 합니다. 면도기 스위치를 켜고 잔여물이 모두 제거될 때까지 헹굽니다.

주기적으로 물로 세척하고, 일주일에 한 번 면도망 & 면도날 카세트, 트리머 헤드에 가벼운 윤활유(별도 구매) 한 방울을 바릅니다.

이 제품에는 배터리 및/또는 재활용 가능한 전자제품 폐기물이 포함되어 있습니다. 환경 보호를 위해 일반 쓰레기와 함께 버리지 마시고, 재활용을 위해 국가에서 지정한 전자제품 폐기물 수거함을 이용하십시오.



본 설명서는 사전 예고 없이 변경될 수 있습니다.

면도기와 액세서리 각 부의 명칭

- 1 면도망 & 면도날 카세트 96M
- 1a 프로컴포트 헤드 94PS
- 면도 전 케어용
- 1b 프로케어 헤드 94HY
- 스킨케어용
- 2 카세트 분리버튼
- 3 프리시즌 스위치 - 정밀 면도를 위한 면도기 헤드 잠금 기능
- 4 전원 버튼
- 5 디스플레이
- 여행용 잠금장치
- 세척 스테이션 표시등
- 면도망 교체 / 세척 스테이션 표시등
- 프로센스 어댑트 표시등
- 무선 사용 표시등
- 배터리/저충전 상태 표시등
- 6 긴 수염 정리용 트리머
- 7 세척 스테이션/여행용 충전케이스 접촉부
- 8 긴 수염 트리머 분리 버튼
- 9 전원 소켓
- 10 전원 공급 장치
- 11 충전 거치대
- 12 세척 스테이션
- 13 여행용 충전케이스 (별도 사용설명서 참조)

세척 스테이션 각 부의 명칭

- 12 세척 스테이션
- 12.1 면도기와 스테이션 접촉부
면도기 접촉 장치와 스테이션 접촉 장치가 올바르게 정렬되어야 합니다
- 12.2 디스플레이
- 세척 용액 잔량 표시등
세척 카트리지 교체시기를 알림
- 상태 표시등
- 자동 세척 프로그램 선택 (일부 모델에만 해당)

- 간단한 세척
- 일반 세척
- 집중 세척

- 12.3 버튼을 눌러 자동 세척 시작
- 12.4 버튼을 눌러 몸체 열기
- 12.5 전원 소켓
- 12.6 세척 카트리지 (CCR)

알아두기: 액세서리와 기능, 디자인은 구입한 모델에 따라 다를 수 있습니다. 구성품은 나라에 따라 다를 수 있습니다.

사용법

- A. 충전
- B. 배터리/저충전
- C. 무선 사용
- D. 면도
- E. 면도 전 케어
- F. 스킨 케어
- G. 여행용 잠금 기능
- H. 면도망 교체
- I. 습식 세척 / 윤활
- J. 건식 세척
- K. 자동 세척 / 세척 스테이션
- L. 배터리 교체

품질보증

본 제품은 구입일로부터 1년간 품질을 보증합니다.

- 보증기간 동안 제품 자체나 생산과정에서 비롯된 불량품은 상태에 따라 무상수리 또는 교환해 드립니다. 상기 사항은 브라운이나 지정 대리점에 의해 공급된 모든 나라에 적용됩니다.
- 보증기간 중이라도 소비자의 과실로 인한 파손이나 정상적인 마모(예:면도날& 면도망 카세트) 또는, 사용에 지장이 없는 경미한 결함 등은 무상 수리나 교환을 받으실 수 없습니다.
- 브라운 서비스 센터가 아닌 다른 곳에서 수리를 하였거나 브라운 정품이 아닌 부품을 사용하였을 경우에는 품질보증대상에서 제외됩니다. 보증기간 내에 서비스를 받으시려면 브라운 고객 서비스센터에서 구입 영수증을 확인 받으셔야 합니다.

본 제품은 소비자분쟁해결 기준에 따라 보상받을 수 있습니다.

A/S문의: 1577-8027

가까운 서비스센터에서 A/S를 받으실 수 있습니다.

브라운 제품:

전국 유명 백화점, 할인점 및 전자상가에서 구입할 수 있습니다.

<http://www.braun.com>

<http://www.braun.co.kr>

품질보증서

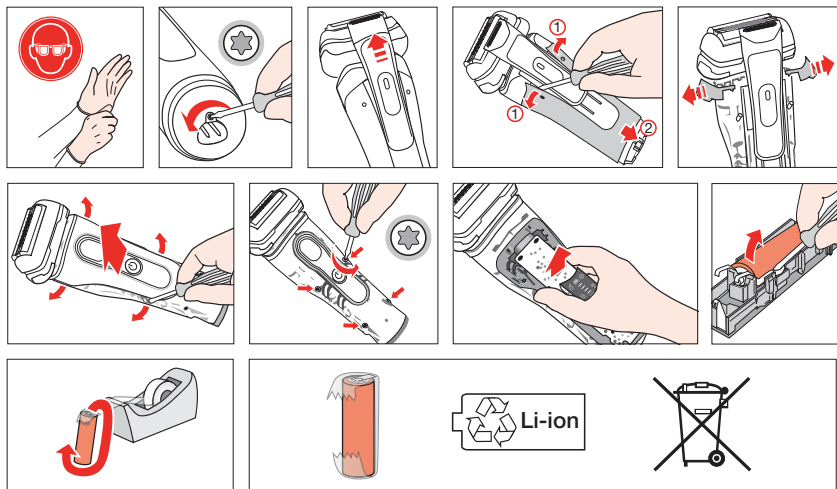
본 제품은 철저한 품질관리와 검사를 거쳐서 제조·수입된 제품입니다.
아래 기재된 내용으로 품질을 보증합니다.

제 품 명	모 델 명
구 입 일	보증기간 구입일로부터 1년
고	판
객	매
	점

한국 피앤지 판매 (유)

서울시 영등포구 국제금융로 10, 37층
서비스 상담실 전화 : 080-320-6000(수신기부담)





DE Nur am Ende der Produktlebensdauer den Akku zur Entsorgung demontieren. Dadurch wird das Gerät zerstört.

UK Only at the end of the product's useful life, disassemble the rechargeable battery for disposal reasons. This will destroy the appliance.

FR Seulement à la fin de la durée de vie utile du produit, démontez la batterie rechargeable pour des raisons de mise au rebut. Cela détruirait l'appareil.

ES Sólo al final de la vida útil del producto, desmonte la batería recargable para su eliminación. Esto destruirá el aparato.

PT Somente no final da vida útil do produto desmonte a bateria recarregável para fins de descarte. Isto destruirá o aparelho.

IT Solo al termine della vita utile del prodotto smontare la batteria ricaricabile per motivi di smaltimento. Ciò distruggerà l'apparecchio.

NL Demonteer de oplaadbare batterij pas aan het einde van de levensduur van het product om verwijderingsredenen. Hierdoor wordt het apparaat vernietigd.

DK Først ved slutningen af produktets levetid skal det genopladelige batteri adskilles af hensyn til bortskaffelse. Dette vil ødelægge apparatet.

NO Først på slutten av produktets levetid, demonter det oppladbare batteriet av kasseringsgrunner. Dette vil ødelegge apparatet.

SE Först i slutet av produktens livslängd, ta isär det uppladdningsbara batteriet av kasserings skull. Detta kommer att förstöra apparaten.

FI Pura ladattava akku hävittämistä varten vasta tuotteen käyttöiän lopussa. Tämä tuhoaa laitteen.

PL Jedynie po zakończeniu okresu użytkowania produktu należy zdemontować akumulator w celu utylizacji. Zniszczy to urządzenie.

CZ Dobíjecí baterii rozeberte až po skončení životnosti výrobku, abyste ji mohli správně zlikvidovat. Tím dojde ke zničení spotřebiče.

SK Nabíjateľnú batériu odoberte z dôvodu likvidácie až po skončení životnosti výrobku. Zničí sa tým spotrebič.

- HU** Kizárólag a termék hasznos élettartama végén szerelje ki az akkumulátort ártalmatlanítás céljából! Az akkumulátor eltávolításával használhatatlanná válik a készülék.
- HR** Tek po isteku vijeka trajanja proizvoda, rastavite uređaj da biste izvukli punjivu bateriju radi zbrinjavanja. Rastavljanje će uništiti uređaj.
- SI** Polnilno baterijo razstavljajte samo, če jo želite zavreči ob koncu življenjske dobe izdelka, saj s tem uničite napravo.
- TR** Şarj edilebilir pili, sadece ürünün kullanım ömrü sona erdiğinde bertaraf etmek amacıyla sökün. Aksi halde bu, cihaza zarar verecektir.
- RO** Dezasamblează bateria reîncărcabilă, pentru a fi reciclată corespunzător, doar la finalul duratei de viață a produsului. Acest lucru va distruge aparatul.
- GR** Μόνο στο τέλος της ωφέλιμης ζωής του προϊόντος, αποσυναρμολογήστε την επαναφορτιζόμενη μπαταρία για λόγους απόρριψης. Αυτό θα καταστρέψει τη συσκευή.
- BG** В края на живота на продукта, разглобете батерията, за да бъде изхвърлена. Това ще унищожи уреда.
- RU** Разбирайте аккумуляторную батарею для утилизации только по окончании срока службы изделия. Иначе это приведет к повреждению прибора.
- UA** Лише після закінчення терміну служби пристрою розберіть акумуляторну батарею для утилізації. Це призведе до знищення приладу.
- AR** فقط في نهاية العمر الإنتاجي للمنتج، قم بتفكيك البطارية القابلة لإعادة الشحن لأسباب تتعلق بالتخلص منها. سيؤدي هذا إلى تدمير الجهاز.
- KR** 제품 수명이 끝나 배터리 폐기를 위한 경우를 제외하고는 제품을 분해하지 마십시오. 제품을 분해하면 더 이상 기기 사용은 불가능합니다.

BRAUN



Please note down the suggested replacement date (in 18 months from now) below replacement part reference number.

96M



DE Bitte notieren Sie das Austauschdatum (heute in 18 Monaten) unterhalb der Scherteilennummer. / **FR** Merci de noter la date de remplacement suggérée (dans les 18 mois à partir de maintenant) sous la référence de la cassette de rasage. / **ES** Por favor, apunte la fecha recomendada de sustitución (18 meses a partir de hoy) bajo los números de serie de las piezas de recambio. / **PT** Tome nota da data sugerida para a substituição (dentro de 18 meses) por baixo do número das peças. / **IT** Prendere nota della data di sostituzione (18 mesi a partire da oggi), sotto i dati delle parti di ricambio. / **NL** Noteer de geadviseerde vervangdatum (binnen 18 maanden vanaf nu) onder het nummer van de onderdelen. / **DK** Noter den foreslåede udskiftningsdato (om 18 måneder fra i dag) under reservedelsnummeret. / **NO** Noter gjerne anbefalt byttedato (18 måneder fra nå) under delenumrene. / **SE** Om du skriver upp det föreslagna utbytesdatumet (18 månader från nu) nedanför huvuddelarnas nummer, så glömmor du det inte. / **FI** Merkitse suosittelun vaihtopäivämäärä muistiini (18 kuukauden kuluttua nykyhetkestä) osanumeron alle. / **PL** Warto zapisać datę sugerowanej wymiany (za 18 miesięcy od chwili obecnej) pod numerami głównych części. / **CZ** Poznamenejte si navrhované datum výměny (odteď za 18 měsíců) pod čísla hlavních součástí. / **SK** Poznamenajte si navrhovaný dátum výmeny (za 18 mesiacov odtiaľ) pod čísla hlavných súčastí. / **HU** A fő alkatrészek cikkszámára alá jegyezze fel a csere javasolt dátumát (mostantól számítva 18 hónap). / **HR** Molimo vas zabilježite preporučeni datum zamjene (18 mjeseci nakon današnjeg dana) ispod brojeva modela zamjenskih dijelova. / **SL** Priporočen datum zamenjave (čez 18 mesecev) si zapišite pod številko glavnih delov. / **TR** Lütfen önerilen değiştirme tarihini parça numaralarının altına not edin (bugünden itibaren 18 ay). / **RO** Vă rugăm să notați data de înlocuire sugerată (peste 18 luni începând de astăzi) sub numărul de identificare al pieselor. / **GR** Παρακαλούμε σημειώστε την προτεινόμενη ημερομηνία αντικατάστασης (σε 18 μήνες από τώρα) κάτω από τον αριθμό των ανταλλακτικών. / **BG** Моля, отбележете препоръчителната дата за подмяна (18 месеца от сега) под номера на ключовите части. / **RU** Пожалуйста, отметьте рекомендуемую плановую дату замены (через 18 месяцев с момента начала использования) рядом с номером соответствующих ключевых компонентов на схеме. / **UA** Просимо записати рекомендовану дату заміни (через 18 місяців відсьогодні) під номером основних частин. / **KR** 교체 부품 넘버 아래 교체 일자(현재부터 18개월 후)를 적어 두십시오. /

ARAB يرجى ملاحظة أسفل تاريخ الاستبدال المقترح (في غضون 81 شهراً من الآن) أدناه، الرقم المرجعي للقطعة التي تود استبدالها.

BRAUN

- DE** Die Garantiebestimmungen und weitere Service-, Ersatzteil- und Produktinformationen finden Sie auf service.braun.com.
- UK** For guarantee, service, replacement parts and further product information, please refer to service.braun.com.
- FR** Pour la garantie, le service, les pièces de rechange et d'autres informations sur les produits, veuillez consulter le site service.braun.com.
- ES** Contacte con service.braun.com para cuestiones relacionadas con garantía, servicio técnico, recambios y más información sobre el producto.
- PT** Para obter informações sobre a garantia, manutenção, peças de substituição e outras informações sobre o produto, consulte service.braun.com.
- IT** Per la garanzia, l'assistenza, le parti di ricambio e ulteriori informazioni sul prodotto, consultare il sito service.braun.com.
- NL** Ga naar service.braun.com voor garantie, service, vervangende onderdelen en meer informatie over je product.
- DK** Se service.braun.com for at få oplysninger om garanti, service, reservedele og yderligere produktinformation.
- NO** For garanti, service, reservedeler og ytterligere produktinformasjon, se service.braun.com.
- SE** För garanti, service, reservdelar och ytterligare produktinformation, se service.braun.com.
- FI** Takuuta, huolto, varaosia ja tuotteita koskevia tietoja on osoitteessa service.braun.com.
- PL** Informacje na temat gwarancji, serwisu, części zapasowych oraz dodatkowe informacje o produkcie można znaleźć na stronie service.braun.com.
- CZ** Informace o záruce, servisu, náhradních dílech a další informace o výrobku najdete na adrese service.braun.com.
- SK** Záručné podmienky, servis, náhradné diely a ďalšie informácie o výrobku nájdete na stránke service.braun.com.
- HU** A garanciával, szervizzel, cserealkatrészekkel és további termékinformációkkal kapcsolatban a service.braun.com webhelyen tájékozódhat.
- HR** Informacije o jamstvu, servisu, zamjenskim dijelovima i dodatne informacije o proizvodu potražite na service.braun.com.
- SI** Za garancijo, servisiranje, nadomestne dele in dodatne informacije o izdelku glejte service.braun.com.
- TR** Garanti, servis, yedek parçalar ve daha fazla ürün bilgisi için lütfen service.braun.com adresine bakın.
- RO** Pentru garanție, mentenanță, piese de schimb și mai multe informații despre produs, consultați service.braun.com.
- GR** Για εγγύηση, σέρβις, ανταλλακτικά και περαιτέρω πληροφορίες για το προϊόν, ανατρέξτε στη διεύθυνση service.braun.com.
- BG** За гаранция, сервис, резервни части и допълнителна информация за продукта, моля, вижте service.braun.com.
- RU** Информацию о гарантии, обслуживании, расходных частях и дополнительную информацию о продукте можно найти на сайте service.braun.com.
- UA** Додаткову інформацію про продукт, гарантію, умови обслуговування та запасні частини можна знайти на сайті service.braun.com.
- AR** للحصول على الضمان والخدمة وقطع الغيار ومزيد من معلومات المنتج، يرجى الرجوع إلى service.braun.com
- KR** 보증, 서비스, 교체 부품 및 기타 제품 정보는 service.braun.com을 참조하십시오.

