

# Használati útmutató

C24T55\* C27T55\* C32T55\*

A termék színe és kialakítása a típustól függően eltérhet, és a termék műszaki jellemzői a teljesítmény javítása céljából előzetes értesítés nélkül megváltozhatnak.

A jelen kézikönyv tartalma a minőség javítása érdekében külön értesítés nélkül is módosulhat.

© Samsung Electronics

A jelen kézikönyv szerzői jogának tulajdonosa Samsung Electronics.

Tilos a jelen kézikönyv részeinek vagy egészének felhasználása vagy sokszorosítása a Samsung Electronics engedélye nélkül.

A nem a Samsung Electronics tulajdonában levő védjegyek a megfelelő jogtulajdonosok bejegyzett védjegyei.

A következő esetekben előfordulhat, hogy adminisztrációs díjat kell fizetnie:

- (a) Szerelőt hív, de kiderül, hogy a termék nem hibás (például, ha Ön nem olvasta el a használati útmutatót).
- (b) Szervizbe viszi a terméket, de kiderül, hogy a termék nem hibás (például, ha Ön nem olvasta el a használati útmutatót).

Tájékoztatni fogjuk az adminisztrációs díjról a szerelő látogatása előtt.

## Használati útmutató

Kérjük, hogy a készülék működtetése előtt gondosan olvassa végig a kezelési útmutatót és őrizze meg, mert később szüksége lehet rá.



# Tartalom

## Előkészület a készülék használatához

A biztonságos felszerelés	4
Biztonsági óvintézkedések	4
Tisztítás	5
Villamosság és biztonság	5
Telepítés	6
Működés	7

## Előkészületek

Részek	9
Vezérlőpanel	9
Funkciógomb útmutató	10
Gyorsgomb Útmutató	11
A portok típusai	12
Lopás elleni zár	12
Telepítés	13
Az állvány felszerelése	13
A talp eltávolítása	14
Óvintézkedések a készülék mozgatásához	15
A készülék dőlésszögének beállítása	15

## Forrásezsköz csatlakoztatása és használata

A készülék telepítése előtt olvassa el az alábbiakat.	16
PC csatlakoztatása és használata	16
Csatlakozás a D-SUB kábel segítségével (analóg típus)	16
Csatlakoztatás HDMI-kábellel	17
Csatlakoztatás HDMI-DVI kábellel	17
Csatlakoztatás DP-kábellel	17
Csatlakozás fejhallgatóhoz vagy fülhallgatóhoz	17
Áramellátás	18
A csatlakozókábelek elrendezése	18
A készülék használatához szükséges helyes testtartás	19
Illesztőprogram telepítése	19
Optimális felbontás beállítása	19

## A képernyő beállítása

Képmód	20
Fényerő	21
Kontraszt	21
Élesség	21
Szín	21
Feketeszint	22
Szemkímélő mód	22
Játék mód	22
Válaszidő	22
Képoldalarány	23
Képer. beállítása	23

## Az OSD (Képernyőmenü) beállításainak módosítása

Átlátszóság	24
Pozíció	24
Vízzs. pozíció	24
Függ. pozíció	24
Nyelv	24
Megjelenítési idő	24

# Tartalom

## Beállítás és visszaállítás

FreeSync	25
Hang	26
Hangerő	26
Hang üzemmód	26
Hangválasztás	26
Hangerő	26
Eco-takarék. plusz	26
Dinamikus fényerő	27
Kik.időzítő plusz	27
PC/AV mód	27
Forrásészlelés	27
Ismétl. sebesség	28
Műk.jelző LED be	28
HDMI-CEC	28

## Terméktám.

Öndiagnosztika	29
Információ	30
Összes visszaáll.	30

## A szoftver telepítése

Easy Setting Box	31
A telepítésre vonatkozó korlátozások és problémák	31
Rendszerkövetelmények	31

## Hibaelhárítási útmutató

Követelmények a Samsung Customer Service Center megkeresése előtt	32
A készülék diagnosztikája (Képernyő probléma)	32
A felbontás és a frekvencia ellenőrzése	32
Ellenőrizze az alábbiakat.	32
Kérdések & és válaszok	34

## Műszaki adatok

Általános	35
Normál üzemmód táblázat	36

## Függelék

Felelősség a fizetős szolgáltatásért (az ügyfelek költsége)	38
Nem hibás készülék	38
Ha a készülék hibáját a vásárló mulasztása okozta	38
Egyebek	38

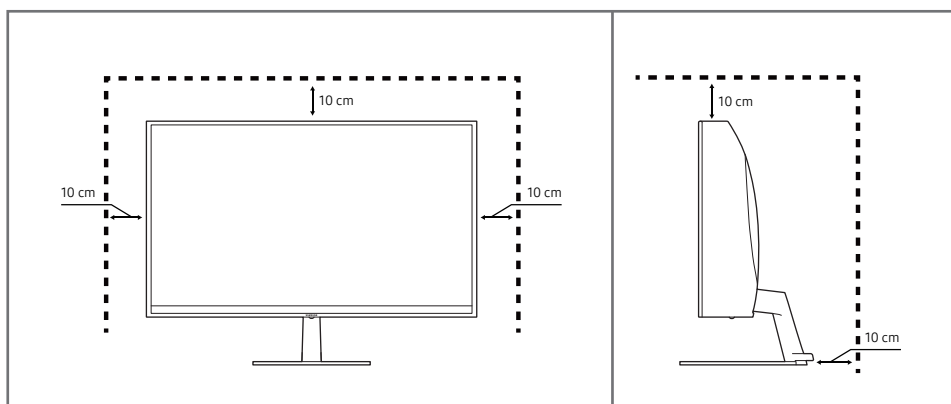
# 1. fejezet

## Előkészület a készülék használatához

### A biztonságos felszerelés

A készülék elhelyezése során ügyeljen arra, hogy elegendő hely legyen a szellőzéshez. Ha a készülék belsejében megemelkedik a hőmérséklet, az tüzet, illetve a készülék meghibásodását okozhatja. A készülék felszerelése során tartson fenn elegendő helyet a készülék körül, az ábrán látható módon.

— A termék külseje típustól függően eltérő lehet.



### Biztonsági óvintézkedések

#### Életveszély

Ha az útmutatásokat nem követi, súlyos vagy végzetes személyi sérülés történhet.

#### Figyelmeztetés

Ha az útmutatásokat nem követi, személyi sérülés vagy anyagi kár következhet be.

#### FIGYELEM!

#### ELEKTROMOS ÁRAMÜTÉS VESZÉLYE. NE NYISSA FEL!

FIGYELEM! AZ ÁRAMÜTÉS VESZÉLYÉNEK CSÖKKENTÉSE ÉRDEKÉBEN NE VEGYE LE A FEDELET (VAGY A HÁTOLDALT)! A KÉSZÜLÉK BELSEJÉBEN NINCSENEK FELHASZNÁLÓ ÁLTAL KEZELENDŐ ALKATRÉSZEK. BÍZZON MINDEN SZERVIZ-TEVÉKENYSÉGET KÉPZETT SZAKEMBERRE!



Ez a jel a készülék belsejében uralkodó magasfeszültségre figyelmeztet. Semmiképpen ne érjen a készülék belsejében található alkatrészekhez. Veszélyes.



Váltakozó áramú feszültség: Ez a szimbólum azt jelzi, hogy a vele jelölt névleges érték váltakozó feszültség.



Ez a jel azt jelzi, hogy a terméket olyan fontos információkkal látták el, amelyek az üzemeltetésre és karbantartásra vonatkoznak.



Egyenáramú feszültség: Ez a szimbólum azt jelzi, hogy a vele jelölt névleges érték egyenfeszültség.



II. osztályú termék: Ez a szimbólum azt jelzi, hogy nincs szükség biztonsági elektromos földelésre. Ha ez a jelzés nem található meg a hálózati tápellátású terméken, akkor a termék CSAK megfelelően földelt (védőföld) tápaljzatról működtethető.



Figyelmeztetés. Olvassa el a használati utasítást: Ez a szimbólum arra hívja fel a figyelmet, hogy el kell olvasni a felhasználói kézikönyv biztonságra vonatkozó tudnivalóit.

---

## Tisztítás

Az erősen csillogó modellek felületén fehér foltok keletkezhetnek, ha a közelükben ultrahangos párasító berendezést használnak.

— Ha a termék belseje tisztítást igényel, forduljon a legközelebbi Samsung ügyfélszolgálathoz (a szolgáltatásért díjat számítunk fel.)

Ne nyomja meg a termék képernyőjét a kezével vagy más tárgyakkal. Fennáll a képernyő károsodásának veszélye.

— Óvatosan tisztítsa a készüléket, mert a korszerű LCD monitorok panelje és külső burkolata könnyen megkarcolódhat.

— Tisztítás során kövesse az alábbi lépéseket.

**1** Kapcsolja ki a készüléket és a számítógépet.

**2** Húzza ki a hálózati kábelt a készülékből.

— A hálózati kábelt a dugaszánál fogja meg és ne érjen a kábelhez nedves kézzel. Ellenkező esetben áramütés következhet be.

**3** Törölje le a készüléket egy tiszta, puha, száraz kendővel.

- Ne használjon olyan tisztítószeret, amely alkoholt vagy oldószert tartalmaz, vagy karcolja a termék felületét.
- Ne permetezzen vizet vagy tisztítószeret közvetlenül a készülékre.

**4** Nedvesítsen meg egy puha ruhát vízben, majd szárítsa ki jól, és használja a készülék külsejének tisztításához.

**5** A készülék megtisztítása után csatlakoztassa a hálózati kábelt.

**6** Kapcsolja be a készüléket és a számítógépet.

---

## Villamosság és biztonság

### Életveszély

- Ne használjon sérült hálózati kábelt vagy dugaszt, vagy kilazult hálózati aljzatot.
- Ne csatlakoztasson túl sok készüléket ugyanabba a hálózati aljzatba.
- Ne érintse meg a hálózati dugaszt nedves kézzel.
- A hálózati dugaszt teljes egészében helyezze be, hogy ne legyen laza.
- A hálózati dugaszt földelt hálózati aljzatba csatlakoztassa (csak 1. típusú szigetelt készülékek esetén).
- Ne hajlítsa meg vagy húzza a hálózati kábelt túl nagy erővel. Ne vezesse a hálózati kábelt nehéz tárgy alatt.
- A hálózati kábelt vagy a készüléket hőforrásoktól távol helyezze el.
- Száraz törülőkendővel tisztítsa meg a portól a hálózati dugasz és a hálózati aljzat érintkezőinek környezetét.

### Figyelmeztetés

- Ne húzza ki a hálózati kábelt, miközben a készülék be van kapcsolva.
- Csak a Samsung által a készülékhez szállított hálózati kábelt használja. Ne használja a hálózati kábelt más készülékekhez.
- Az a hálózati aljzat, amelyhez a hálózati kábel csatlakozik, legyen mindig hozzáférhető.
  - A hálózati kábelt ki kell húzni, ezzel megszakítva a készülék tápellátását, ha veszélyhelyzet állhat fenn.
- Amikor kihúzza a hálózati kábelt a hálózati aljzataból, a dugaszánál fogja meg.

---

## Telepítés

### Életveszély

- Ne tegyen a készülék tetejére gyertyát, rovarirtó szert vagy cigarettát. A készüléket hőforrásoktól távol helyezze el.
- A műanyag csomagolást tartsa gyermekektől elzárt helyen.
  - A gyermekeket fulladásos baleset érheti.
- Ne helyezze a készüléket instabil vagy rázkódásnak kitett felületre (instabil polc, ferde felület, stb.).
  - A készülék leeshet és megsérülhet, és/vagy személyi sérülést okozhat.
  - Ha a készüléket túlságosan rázkódó környezetben használja, akkor megsérülhet vagy tüzet is okozhat.
- Ne telepítse a készüléket jármű belsejében vagy olyan helyen, ahol por, nedvesség (csepegő víz, stb.), olaj vagy füst érheti.
- Ne tegye ki a készüléket közvetlen napsugárzásnak, hőhatásnak, ne helyezze forró tárgy (pl. kályha) közelébe.
  - A készülék élettartama rövidülhet vagy tűz keletkezhet.
- Ne helyezze a készüléket kisgyermekek által elérhető helyre.
  - A készülék leeshet és gyermekek sérülését okozhatja.
- Az étkezési olajok (mint például a szójaolaj) a készülék károsodását vagy torzulását okozhatják. Tartsa távol a készüléket az olajos szennyeződésektől. És ne helyezze el illetve ne használja a készüléket konyhában, vagy konyhai tűzhely közelében.

### Figyelmeztetés

- Ha a készüléket áthelyezi, vigyázzon, hogy ne ejtse el.
- Ne fordítsa a készüléket előlapjával lefelé.
- Ha a készüléket kasszékra vagy polcra helyezi, győződjön meg arról, hogy előlapjának elülső széle nem nyúlik túl.
  - A készülék leeshet és megsérülhet, és/vagy személyi sérülést okozhat.
  - A készüléket csak a megfelelő méretű kasszékra vagy polcra szabad helyezni.
- Óvatosan tegye a helyére a készüléket.
  - A készülék meghibásodhat vagy sérülés történhet.
- Ha a készüléket szokatlan helyre telepíti (olyan helyre, ahol nagy mennyiségű finom por, vegyszerek, szélsőséges hőmérsékletnek vagy páratartalomnak lehet kitéve vagy ahol a készüléknek hosszabb időn keresztül folyamatosan kell működnie), az komolyan befolyásolhatja a teljesítményét.
  - Ha a készüléket ilyen helyen kívánja elhelyezni, feltétlenül keresse meg a Samsung Customer Service Centert.

---

## Működés

### Életveszély

- A készülék belsejében nagyfeszültség uralkodik. Tilos a készüléket saját kezűleg szétszerelni, javítani vagy módosítani.
  - Javítás céljára keresse meg a Samsung Customer Service Centert.
- A készülék áthelyezéséhez először húzza ki a készülékből az összes kábelt, a tápkábelt is beleértve.
- Ha a készülékből szokatlan zaj hallható, égés szaga érezhető vagy füst látható, azonnal húzza ki a hálózati kábelt és keresse meg a Samsung Customer Service Centert.
- Ne engedje meg, hogy gyermekek alulról belekapaszkodjanak a készülékbe vagy felmásszanak a tetejére.
  - A gyermekek megsérülhetnek vagy súlyos fájdalmat szenvedhetnek.
- Ha a készülék leesik vagy a külső burkolata megsérül, kapcsolja ki a tápellátást és húzza ki a hálózati kábelt. Ezután keresse meg a Samsung Customer Service Centert.
  - Ha tovább használja, tüzet vagy áramütést okozhat.
- Ne hagyjon a készülék tetején nehéz tárgyat, vagy bármit, amit a gyermekek kedvelhetnek (játékot, édességet, stb.).
  - A készülék vagy a nehéz tárgy leeshet, amikor a gyermekek megpróbálják elérni a játékot vagy édességet, és súlyos sérülést szenvedhetnek.
- Villámlás vagy zivatar közben kapcsolja ki a készüléket és húzza ki a hálózati kábelt.
- Ne ejtsen rá tárgyakat a készülékre és ne tegye ki erős ütésnek.
- Ne mozgassa a készüléket a hálózati kábel vagy bármelyik másik kábel húzásával.
- Ha gézszivárgást észlel, ne érintse meg sem a készüléket, sem a hálózati dugaszát. A helyiséget azonnal szellőztesse ki.
- Ne emelje vagy mozgassa a készüléket a hálózati vagy bármelyik másik kábel húzásával.
- Ne használjon és ne tartson a készülék közelében gyúlékony sprayt vagy éghető anyagot.
- Biztosítsa, hogy a ventilátorokat ne takarják el asztalkendők vagy függönyök.
  - A magas belső hőmérséklet tüzet okozhat.
- Ne helyezzen be fémtárgyat (evőpálcikát, pénzérmét, hajtűt, stb.) vagy gyúlékony tárgyat (papírt, gyufát, stb.) a készülékbe (a ventilátor-nyílásokba, bementi és kimeneti portokba, stb.).
  - Feltétlenül feszültségmentesítse a készüléket és húzza ki a hálózati kábelt, ha a készülékbe víz vagy egyéb idegen anyag került. Ezután keresse meg a Samsung Customer Service Centert.
- Ne helyezzen folyadékot tartalmazó tárgyakat (vázát, csészét, kannát, stb.) vagy fémtárgyakat a készülék tetejére.
  - Feltétlenül feszültségmentesítse a készüléket és húzza ki a hálózati kábelt, ha a készülékbe víz vagy egyéb idegen anyag került. Ezután keresse meg a Samsung Customer Service Centert.

---

## Figyelmeztetés

- Ha huzamosabb ideig jeleníti meg ugyanazt az állóképet, az utókép beéghet a képernyőbe, és meghibásodhatnak a képpontok.
  - Ha hosszabb időn keresztül nem használja a készüléket, állítsa be a képernyőhöz az energiatakarékos módot vagy a mozgó képernyővédőt.
- Ha a készüléket tartósan nem tervezi használni (szabadság, stb.), húzza ki a hálózati kábelt a hálózati aljzatból.
  - A felgyülemlett por, hőhatással kombinálva, tüzet, áramütést vagy villamos szivárgást okozhat.
- A készüléket a javasolt felbontással és frekvenciával használja.
  - A látása romolhat.
- Ne helyezzen közvetlenül egymás mellé AC/DC adaptereket.
- Mielőtt az AC/DC adaptert használni kezdené, távolítsa el róla a műanyag zacskót.
- Ne hagyja, hogy az AC/DC adapterbe víz kerüljön, vagy az eszköz nedvessé váljon.
  - Fennáll az áramütés vagy tűz keletkezésének veszélye.
  - Ne használja a készüléket szabad téren, ahol eső vagy hó érheti.
  - Legyen óvatos, hogy a padló felmosásakor ne nedvesítse be az AC/DC adaptert.
- Ne helyezze az AC/DC adaptert fűtőkészülék közelébe.
  - Ellenkező esetben tűz keletkezhet.
- Tartsa az AC/DC adaptert jól szellőző térben.
- Ha úgy helyezi el az AC/DC hálózati adaptert, hogy az felfelé néző kábelbemenettel lóg, akkor víz vagy más idegen anyag kerülhet az adapterbe, és annak meghibásodását okozhatja.

Ügyeljen arra, hogy a hálózati adapter vízszintesen álljon az asztalon vagy a padlón.
- Ne fordítsa a készüléket fejjel lefelé és ne mozgassa a talpánál fogva.
  - A készülék leeshet és megsérülhet, vagy személyi sérülést okozhat.
- Ha hosszú időn keresztül túlságosan közelről nézi a képernyőt, romolhat a látása.
- Ne használjon a készülék közelében párasítót vagy kályhát.
- Miközben a készüléket használja, óránként legalább 5 percig pihentesse a szemét, vagy nézzen rá távolabb levő tárgyakra.
- Ha a készülék már hosszú időn keresztül be volt kapcsolva, ne érintse meg a képernyőt, mert az felforrósodik.
- A kis méretű tartozékokat tartsa gyermekektől elzárt helyen.
- Óvatosan módosítsa a készülék szögét.
  - A keze vagy az ujjai becsípődhetnek és megsérülhetnek.
  - Ne döntse meg túlságosan a készüléket, mert leeshet és személyi sérülést okozhat.
- Ne helyezzen nehéz tárgyakat a készülékre.
  - A készülék meghibásodhat vagy sérülés történhet.

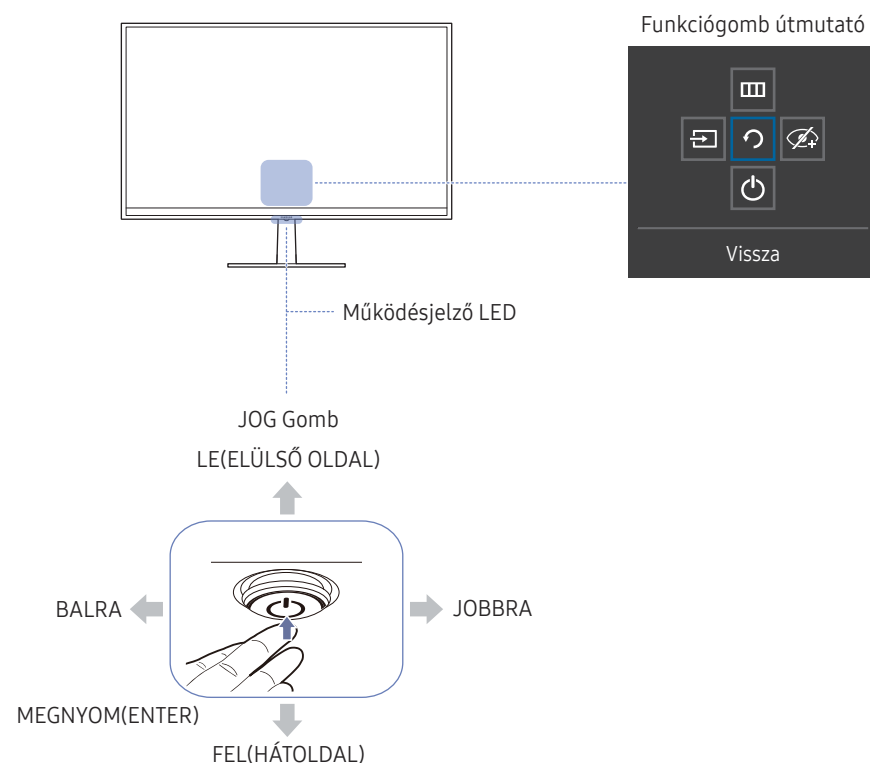



## 2. fejezet Előkészületek

### Részek

#### Vezérlőpanel

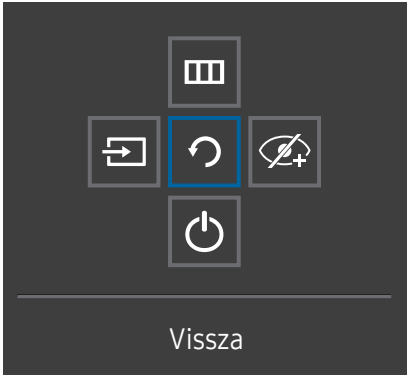
— Az alkatrészek színe és alakja különbözhet a képen láthatótól. A műszaki jellemzők a teljesítmény javítása érdekében értesítés nélkül megváltozhatnak.



Részek	Leírás
JOG Gomb	<p>A navigációban segítséget nyújtó többirányú gomb.</p> <p>— A JOG gomb a képernyő közepének alsó részén található, és az alábbi 5 iránnyal rendelkezik: FEL/LE/BALRA/JOBBRA/MEGNYOM(ENTER)</p>
Működésjelző LED	<p>Ez a LED a működés állapotjelzője, és az alábbiak szerint működik</p> <ul style="list-style-type: none"><li>Bekapcsolás (Bekapcsoló gomb): Működésjelző LED Kikapcsolva</li><li>Energiatakarékos üzemmód: Működésjelző LED Villog</li><li>Kikapcsolás (Bekapcsoló gomb): Működésjelző LED Bekapcsolva</li></ul> <p>— A Működésjelző LED működése a menüben ki- és bekapcsolható. (Rendszer → Műk.jelző LED be) A Funkciógomb útmutató a funkciótól és a készülék típusától függően eltérő lehet. Kérjük, ellenőrizze a konkrét termék adatait.</p> <p>— Nyomja meg a bekapcsoló gombot  a JOG gombon a be- vagy kikapcsoláshoz.</p>
Funkciógomb útmutató	<p>Nyomja meg a JOG gombot, ha a képernyő be van kapcsolva. Megjelenik a Funkciógomb útmutató. A képernyőmenü az útmutató megjelenésekor az adott irány-gomb ismételt megnyomásával érhető el.</p> <p>— A Funkciógomb útmutató a funkciótól és a készülék típusától függően eltérő lehet. Kérjük, ellenőrizze a konkrét termék adatait.</p>

# Funkciógomb útmutató

— A Funkciógomb Útmutató használatához nyomja meg a JOG gombot, ha a képernyő be van kapcsolva. Ezután a következő ablak jelenik meg.



FEL/LE/BALRA/JOBBRA: Lépjen a kívánt elemre. Minden elemhez megjelenik a leírás, ha a fókusz megváltozik.








— Amikor a készülék nem jeleníti meg a képernyőmenüt, akkor a JOG gomb az alábbiak szerint használható:

— Fel : Módosítsa a **Fényerő**, **Kontraszt** és **Élesség** beállításait.

— Le : Módosítsa a **Hangerő** beállításait.

— Bal vagy jobb : Módosítsa a **Forrás** beállításait.

MEGNYOM(ENTER): A kijelölt elem alkalmazásra kerül.

Részek	Leírás
Forrás	<p>Válassza ki az  opciót a bemeneti jelforrás módosításához, a JOG gomb mozgatásával a Funkciógomb Útmutató képernyőn. A képernyő bal felső sarkában egy üzenet jelenik meg, ha a bemeneti jelforrás módosítva lett.</p>
Menü	<p>Kiválasztja az  opciót a JOG gomb mozgatásával a Funkciógomb Útmutató képernyőn.</p> <p>Ez a készülék a menüt a képernyőn jeleníti meg.</p> <p>A képernyőn megjelenő menü zárolása: Zárolja a képernyőn megjelenő menüt, hogy fenntartsa az aktuális beállításokat, vagy megakadályozza a többi felhasználó számára a beállítások módosítását.</p> <p>Engedélyezés/Letiltás: A képernyőn megjelenő menü zárolásának engedélyezéséhez vagy letiltásához jelenítse meg a „Menü” képernyőt, mozgassa a JOG gombot jobbra a következő lépéshez, majd nyomja balra és tartsa lenyomva a gombot 10 másodpercig, amíg a Funkciógomb Útmutató el nem tűnik.</p> <p>— Ha a képernyőn megjelenő menü zárolása engedélyezve van, a <b>Fényerő</b> és a <b>Kontraszt</b> beállítható.</p> <p>Az <b>Szemkímélő mód</b>, <b>Hang (Hangerő)</b> és <b>HDMI-CEC</b> érhető el. A <b>Öndiagnosztika</b> és <b>Információ</b> tekinthető meg.</p>
Szemkímélő mód	<p>Kiválasztja az  opciót a JOG gomb mozgatásával a Funkciógomb Útmutató képernyőn.</p> <p>Nyomja meg a <b>Szemkímélő mód</b> engedélyezéséhez vagy tiltásához. ( : Be,  : Ki)</p> <p>A <b>Szemkímélő mód</b> funkció rendelkezésre állásakor az alábbi elemek nem érhetőek el.</p> <ul style="list-style-type: none"><li>• <b>Kép</b> → <b>Képmód</b>, <b>Fényerő</b>, <b>Szín</b>, <b>Játék mód</b></li><li>• <b>Rendszer</b> → <b>Eco-takarék. plusz</b></li></ul>
Kikapcs.	<p>Kiválasztja az  opciót a készülék kikapcsolásához, a JOG gomb mozgatásával a Funkciógomb Útmutató képernyőn.</p>
Vissza	<p>Lépjen ki a Funkciógomb Útmutató menüből a JOG gombbal az  ikon kiválasztásához, amikor megjelenik a Funkciógomb Útmutató képernyő.</p>

— Előfordulhat, hogy a funkciók eltérései következtében a Funkciógomb Útmutató opciói eltérőek lehetnek.

## Gyorsgomb Útmutató

— A Gyorsgomb Útmutató képernyőn a következő menüopciók jelennek meg, amikor a készülék képernyője be van kapcsolva, vagy a bemeneti jelforrás megváltozik.

— Ez a funkciógomb oldal engedélyezett **Szemkímélő mód** esetén látható.

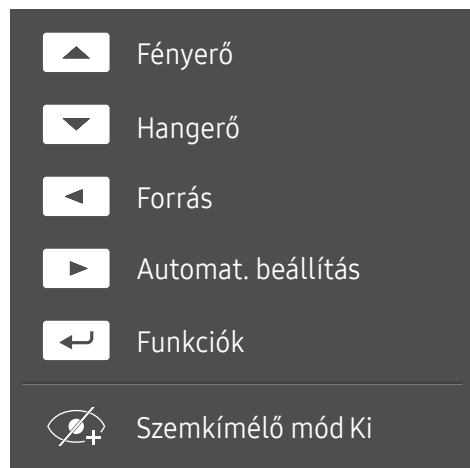


: Be



: Ki

### Analóg mód



#### — Analóg mód beállításai

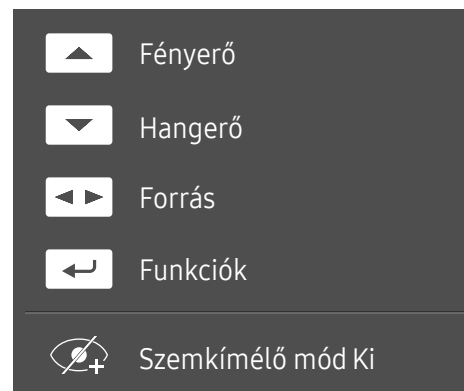
- FEL: Módosítsa a **Fényerő**, **Kontraszt** beállítást.
- LE: Módosítsa a **Hangerő**, **Némítás** beállítást.
- BALRA: Módosítsa a **Forrás** beállítást.
- JOBBRA: Módosítsa a **Automat. beállítás** beállítást.

— Ha a Kijelző tulajdonságai menüpontban módosítja a felbontást, bekapcsol az **Automat. beállítás** funkció.

— Ez a funkció csak a **Analóg** módban érhető el.

- MEGNYOM(ENTER): A Funkciógomb útmutató megjelenítése.

### HDMI, DisplayPort mód

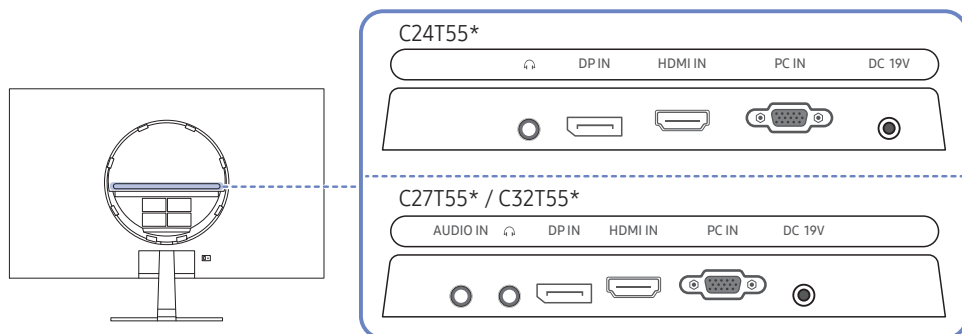







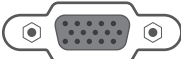

#### — HDMI, DisplayPort mód beállításai

- FEL: Módosítsa a **Fényerő**, **Kontraszt**, **Élesség** beállítást.
- LE: Módosítsa a **Hangerő**, **Némítás** beállítást.
- BALRA/JOBBRA: Módosítsa a **Forrás** beállítást.
- MEGNYOM(ENTER): A Funkciógomb útmutató megjelenítése.

## A portok típusai

- Az elérhető funkciók a készülék típusától függően változnak. Az alkatrészek színe és alakja különbözhet a képen láthatótól. A műszaki jellemzők a teljesítmény javítása érdekében értesítés nélkül megváltozhatnak. Ellenőrizze a konkrét termék adatait.

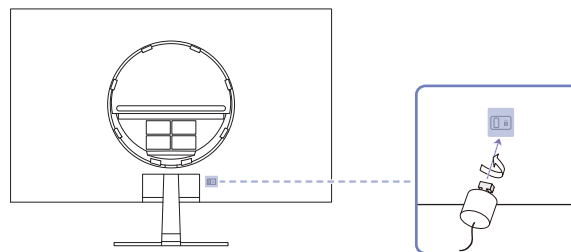


Csatlakozó	Leírás
AUDIO IN 	Hang fogadása PC-ről, audiókábelrel keresztül. — Csak a C27T55* / C32T55* modell.
 	Csatlakozás egy kimeneti hangrendszerhez, például fejhallgatóhoz vagy fülhallgatóhoz.
DP IN 	Csatlakoztatás számítógéphez DP-kábelrel.
HDMI IN 	Csatlakoztatás forráseszközhöz HDMI-kábel vagy HDMI-DVI kábelrel.
PC IN 	Csatlakozás egy PC-hez a D-SUB kábelrel.
DC 19V 	Az AC/DC adapterhez csatlakozik.

## Lopás elleni zár

- A lopás elleni zárnak köszönhetően nyilvános helyen is biztonságosan használhatja a készüléket.
- A zár formája és rögzítési elve a gyártótól függ. A lopás elleni zárral kapcsolatos további információkat lásd a zár használati útmutatójában.

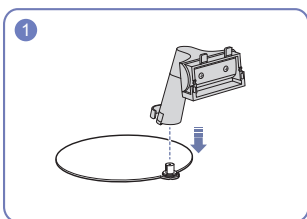
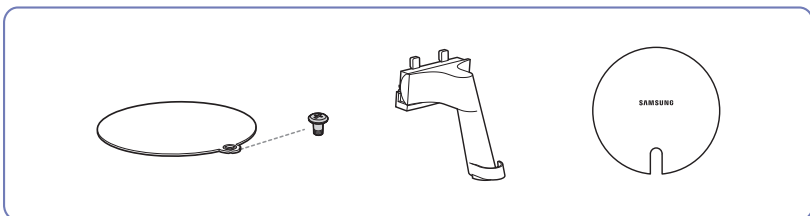
### Lezárás a lopás elleni zár segítségével:



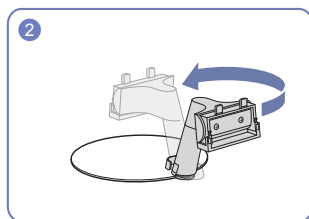
- 1 Rögzítse a lopás elleni zár vezetékét valamilyen súlyos tárgyhoz (például asztalhoz).
- 2 Vezesse át a vezeték végét a másik végen található hurkon.
- 3 Illessze a zárat a lopás elleni zár számára fenntartott nyílásba a készülék hátoldalán.
- 4 Zárja le a lopás elleni zárat.
  - A lopás elleni zár külön kapható.
  - A lopás elleni zárral kapcsolatos további információkat lásd a zár használati útmutatójában.
  - A lopás elleni zárok elektronikai árucikkeket forgalmazó üzletekben és online vásárolhatók.

# Telepítés

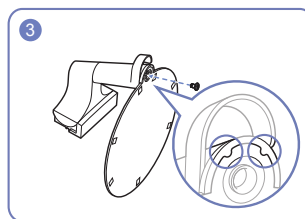
## Az állvány felszerelése



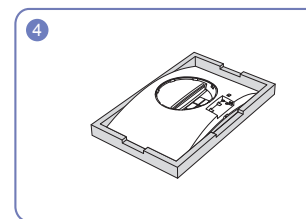
Helyezze a talp tartóelemét a talpba az ábrán látható irányban.



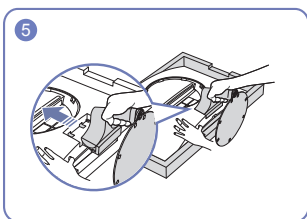
Fordítsa el az állvány nyakát 180°-al, a normál helyzetbe.



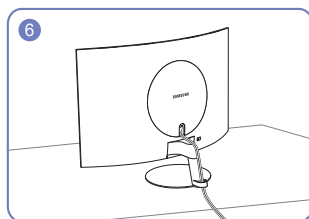
Igazítsa az állványt az állvány nyakának jelölőjéhez, majd fordítsa el az állvány alján lévő csavart az állvány rögzítéséhez.



Helyezze a csomagban található védő polisztirolhab párnát a talajra, és helyezze a készüléket lefelé nézve a polisztirolhabra, a képen látható módon. Ha nem áll rendelkezésre polisztirolhab, akkor használjon egy vastag üllőpárnát.



A készülék fő részét az ábrán látható módon tartsa a kezével. Csúsztassa az összeszerelt talpat a fő részbe az ábrán látható nyíl irányában.



Csatlakoztassa a tápellátást és a jelkábelt az ábrán látható módon.

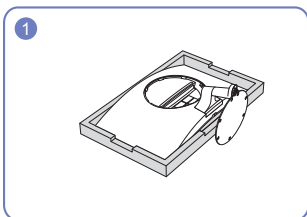
— Összeszerelés előtt fedtesse a terméket lapos és stabil felületre, képernyővel lefelé.

⚠ A készülék ívelt alakú. Ha a készülék lapos felületen van, és nyomást helyez rá, akkor ez károsíthatja a készüléket. Ha a készülék felfelé vagy lefelé nézve van a földre helyezve, ne helyezzen rá nyomást.

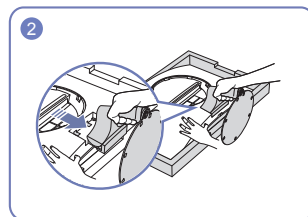
## A talp eltávolítása

— Mielőtt eltávolítja az állványt a készülékről, fektesse a készüléket lapos és stabil felületre, képernyővel lefelé.

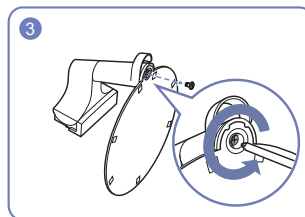
**⚠** A készülék ívelt alakú. Ha a készülék lapos felületen van, és nyomást helyez rá, akkor ez károsíthatja a készüléket. Ha a készülék felfelé vagy lefelé nézve van a földre helyezve, ne helyezzen rá nyomást.



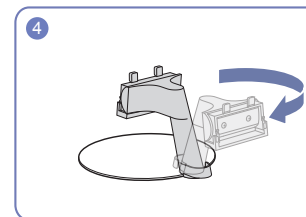
Helyezze a csomagban található védő polisztirolhab párnát a talajra, és helyezze a készüléket lefelé nézve a polisztirolhabra, a képen látható módon. Ha nem áll rendelkezésre polisztirolhab, akkor használjon egy vastag ülőpárnát.



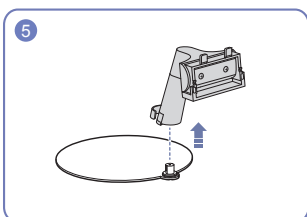
Az egyik kezével nyomja meg a monitor alsó részét, a másik kezével pedig húzza az állvány nyakát a nyíllal jelzett irányban.



Távolítsa el az állvány nyakát a talpból a csavar elforgatásával a nyíl irányában, az ábrán látható módon.

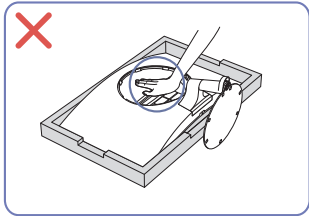


Fordítsa el az állvány nyakát 180°-al.

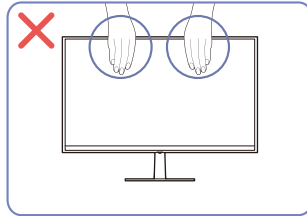


Távolítsa el a állvány nyakát az állványból az ábrán látható irányban.

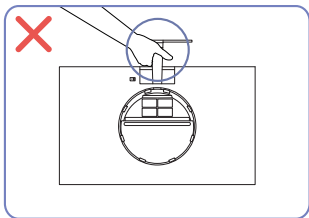
## Óvintézkedések a készülék mozgatásához



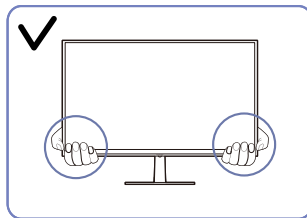
- Ne fejtse ki nyomást a készülékre. Fennáll a készülék károsodásának veszélye.



- Ne fejtse ki közvetlen nyomást a képernyőre.
- A készülék mozgatása során ne fogja a képernyőt.



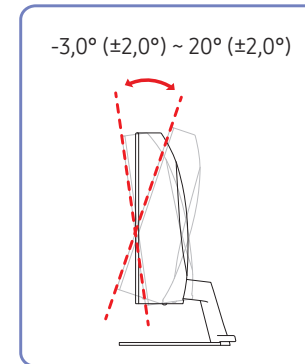
- Ne fordítsa fejjel lefelé a készüléket úgy, hogy csak az állványt fogja.



- A monitor mozgatása során a készülék alsó sarkait vagy a széleit fogja.

## A készülék dőlésszögének beállítása

— Az alkatrészek színe és alakja különbözhet a képen láthatótól. A műszaki jellemzők a teljesítmény javítása érdekében értesítés nélkül megváltozhatnak.



- A készülék dőlésszöge módosítható.
- A készülék alsó részét tartva óvatosan állítsa be a döntésszöget.

# 3. fejezet

## Forráseszköz csatlakoztatása és használata

### A készülék telepítése előtt olvassa el az alábbiakat.

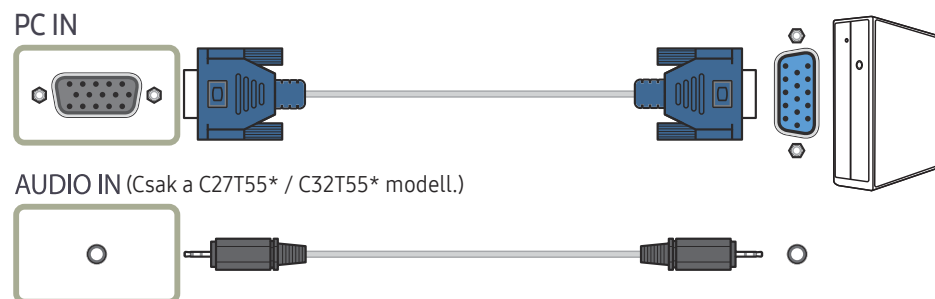
- 1 A készülék felszerelése előtt ellenőrizze a mellékelt jelkábelek portjainak alakját, valamint a készülék és a külső eszköz portjainak alakját és helyét.
- 2 A készülék felszerelése előtt mindenképpen távolítsa el a tápkábeleket mind a készülékről, mind a külső eszköztől, hogy megakadályozza a készülék rövidzárlat vagy túláram miatti károsodását.
- 3 Miután az összes jelkábel megfelelően csatlakoztatta, csatlakoztassa a tápkábeleket ismét a készülékhez és a külső eszközhöz.
- 4 A felszerelés befejezése után mindenképpen olvassa el a felhasználói útmutatót, hogy megismerkedjen a készülék funkcióival, az óvintézkedésekkel és a készülék megfelelő használatához szükséges egyéb információkkal.

### PC csatlakoztatása és használata

Válasszon az adott számítógépnek megfelelő csatlakoztatási módot.

- Az összekötő elemek készülékenként eltérhetnek.
- A rendelkezésre álló csatlakozók típusától függően eltérőek lehetnek.
- Először győződjön meg arról, hogy a készülék és az egyéb eszközök (pl. számítógép, set-top box stb.) tápkábeleit el lettek távolítva.

### Csatlakozás a D-SUB kábel segítségével (analóg típus)





## Csatlakoztatás HDMI-kábelrel



— HDMI-kábel csatlakoztatásánál használja azt a kábelt, amely a készülékhez mellékelt részegységek között található. Ha nem a Samsung által biztosított HDMI-kábelt használja, a képminőség csökkenhet.

## Csatlakoztatás DP-kábelrel




— 1,5 m-nél rövidebb DP-kábel használatát javasoljuk. 1,5 m-nél hosszabb kábel használata befolyásolhatja a képminőséget.

## Csatlakoztatás HDMI–DVI kábelrel



AUDIO IN (Csak a C27T55\* / C32T55\* modell.)



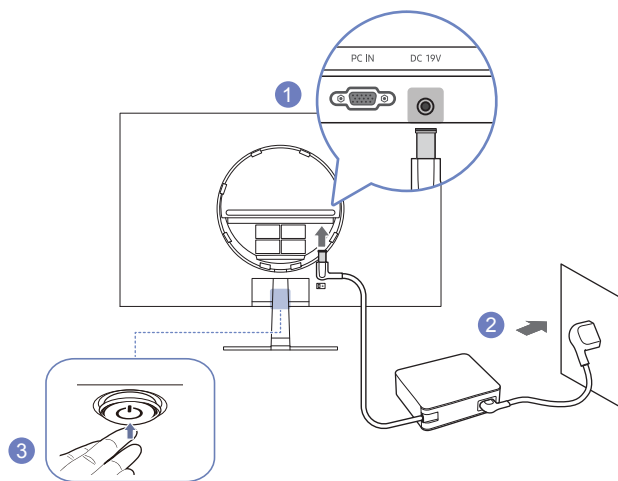
- Az audio funkció nincs támogatva, ha a jelforrás eszköz HDMI-DVI-kábelrel van csatlakoztatva.
- Előfordulhat, hogy az optimális felbontás nem érhető el HDMI-DVI kábelrel.
- Ha egy számítógépet csatlakoztat HDMI-DVI kábelrel, akkor állítsa **DVI PC** értékre. (  → **Rendszer** → **PC/AV mód** → **HDMI** )

## Csatlakozás fejhallgatóhoz vagy fülhallgatóhoz



- Használjon fejhallgatót, ha D-SUB + AUDIO (Csak a C27T55\* / C32T55\* modell.), HDMI-HDMI vagy DP kábelrel aktiválja a hangot.
- A fejhallgató- vagy fülhallgató-csatlakozó csak a 3 vezetős hegygyűrűteszt (TRS) típust támogatja.

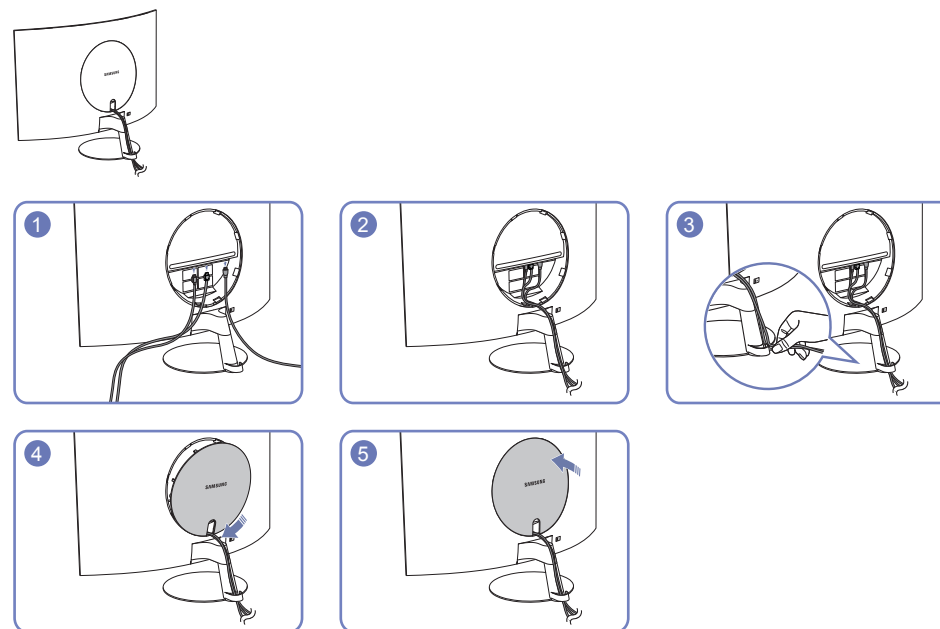
## Áramellátás



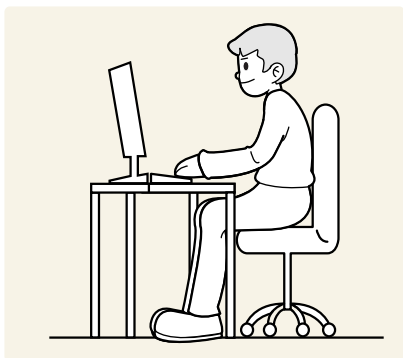
- 1 Csatlakoztassa a tápkábelt az AC/DC adapterhez. Csatlakoztassa az AC/DC adaptert a készülék hátoldalán található DC 19V csatlakozóba.
- 2 Ezután csatlakoztassa a tápkábelt a hálózati csatlakozóaljzatba.
- 3 Nyomja meg a készülék alján levő JOG gombot a bekapcsoláshoz.

— A bemeneti feszültség automatikusan vált.

## A csatlakozókábelek elrendezése



## A készülék használatához szükséges helyes testtartás



A készülék használata közben az alábbi helyes testtartást vegye fel:

- Egyenesítse ki a hátát.
- Hagyjon 45–50 cm távolságot a szeme és a képernyő között, kissé lefelé nézzen a képernyőre.
- Tartsa a szemét közvetlenül a képernyővel szemben.
- Állítsa be a szöveget úgy, hogy a képernyőn ne tükröződjene külső fények.
- Tartsa az alkarját a felkarra merőleges szögben, a kézfejével azonos szinten.
- Tartsa a könyökét derékszöghöz közeli szögben.
- Állítsa be a készülék magasságát úgy, hogy a térdét legalább 90 fokban behajlítva tarthassa, a sarka érjen le a padlóra, és az alkarja a szíve magassága alatt legyen.
- Végezze el a szem-gyakorlatokat vagy pislogjon gyakran, és akkor a szem fáradtsága csökken.

## Illesztőprogram telepítése

- A készülékhez való illesztőprogramok telepítésével beállíthatja a készülék számára optimális felbontást és frekvenciát.
- A termék illesztőprogram legfrissebb verziójának telepítéséhez töltsse le azt a Samsung Electronics honlapjáról a <http://www.samsung.com> címen.

## Optimális felbontás beállítása

Amikor a készüléket a megvásárlást követően először kapcsolja be, egy információ jelenik meg az optimális felbontás beállításáról.

Válassza ki az információs üzenetek nyelvét, majd számítógépén állítsa be az optimális felbontást.

- Ha nem az optimális felbontás van kiválasztva, az üzenet adott időn belül még legfeljebb háromszor megjelenik akkor is, ha a készüléket ki- majd ismét bekapcsolja.
- Ha szeretné beállítani a számítógép optimális felbontását. Kérjük, olvassa el a (Q&A) → [“Hogyan módosítható a felbontás?”](#) című részt.

# 4. fejezet

## A képernyő beállítása

Funkciógomb útmutató →  → **Kép**

Konfigurálja a képernyő beállításait: a fényerőt. Minden funkcióhoz részletes leírás tartozik. A részletekért olvassa el a készülékére vonatkozó részt.

— Az elérhető funkciók a készülék típusától függően változnak. Az alkatrészek színe és alakja különbözhet a képen láthatótól. A műszaki jellemzők a teljesítmény javítása érdekében értesítés nélkül megváltozhatnak.

### Képmód

Ez a menü a készülék használati környezetéhez legjobban illeszkedő optimális képminőséget biztosít.

- Ez a menü nem elérhető, ha a **Eco-takarék. plusz** funkció aktív.
- Ez a menü nem elérhető, ha a **Játék mód** funkció aktív.
- Ez a menü nem elérhető, ha a **Szemkímélő mód** funkció aktív.

### PC módban

- **Egyedi:** Állítsa be a kívánt egyéni kontraszt és fényerő értéket.
- **Normál:** Optimális képminőséget biztosít dokumentumok szerkesztéséhez és az internet használatához.
- **Mozi:** Biztosítja a monitorok szokásos fényerejét és képélességét, videó és DVD tartalmak lejátszásához.
- **Dinamikus kontraszt:** Kiegyenlített fényerőt biztosít a kontraszt automatikus változtatásával.

### AV módban

Amikor a külső bemeneti eszköz HDMI/DP-csatlakozón keresztül csatlakozik, és a **PC/AV mód** az **AV** üzemmódra van beállítva, a **Képmód** almenüelem négy gyárilag beállított automatikus képbeállítással rendelkezik (**Dinamikus**, **Normál**, **Film** és **Egyedi**). Ezek közül csak az egyiket aktiválhatja. **Dinamikus**, **Normál**, **Film** vagy **Egyedi**. A **Egyedi** opció kiválasztása automatikusan elhívja személyre szabott képbeállításait.

- **Dinamikus:** Ezt a módot akkor válassza, ha az **Normál** módnál élesebb képet szeretne kapni.
- **Normál:** Ezt a módot akkor válassza, ha a környezet világos.
- **Film:** Ezt a módot akkor válassza, ha a környezet sötét. Ezzel energiát takarít meg és kevésbé fárasztja a szemét.
- **Egyedi:** Ezt a módot akkor válassza, ha a képet tetszés szerinti beállításokkal kívánja megjeleníteni.

---

## Fényerő

A kép általános fényerejének beállítása. (Tartomány: 0–100)

Minél magasabb az érték, annál világosabb a kép.

- Ez a menü nem elérhető, ha a **Képmód Dinamikus kontraszt** üzemmódban van.
- Ez a menü nem elérhető, ha a **Eco-takarék. plusz** funkció aktív.
- Ez a menü nem elérhető, ha a **Szemkímélő mód** funkció aktív.

## Kontraszt

A tárgyak és a háttér közötti kontraszt beállítása. (Tartomány: 0–100)

Minél magasabb az érték, annál nagyobb a kontraszt, így annál élesebbnek tűnnek a tárgyak.

- Ez az opció nem elérhető, ha a **Képmód** aktuális beállítása **Mozi** vagy **Dinamikus kontraszt** mód.
- Ez a menü nem elérhető, ha a **Játék mód** funkció aktív.

## Élesség

A tárgyak kontúrjának élesítése, illetve elmosódottabbá tétele. (Tartomány: 0–100)

Minél magasabb az érték, annál élesebb a tárgyak kontúrja.

- Ez az opció nem elérhető, ha a **Képmód** aktuális beállítása **Mozi** vagy **Dinamikus kontraszt** mód.
- Ez a menü nem elérhető, ha a **Játék mód** funkció aktív.

---

## Szín

Állítsa be a képernyő színárnyalatát.

- Ez a menü nem elérhető, ha a **Képmód Mozi** vagy **Dinamikus kontraszt** üzemmódban van.
- Ez a menü nem elérhető, ha a **Játék mód** funkció aktív.
- Ez a menü nem elérhető, ha a **Szemkímélő mód** funkció aktív.
- **Szintónus:** Válasszon egy szintónust, amely a legjobban megfelel az Ön igényeinek.
  - **2. hideg:** A színhőmérsékletet **1. hideg** értéknél hidegebbre állítja.
  - **1. hideg:** Állítsa a színhőmérsékletet **Normál** értéknél hidegebbre.
  - **Normál:** A normál szintónus megjelenítése.
  - **1. meleg:** Állítsa a színhőmérsékletet **Normál** értéknél melegebbre.
  - **2. meleg:** A színhőmérsékletet **1. meleg** értéknél melegebbre állítja.
  - **Egyedi:** Állítson be egy egyedi szintónust.
- Ha a külső bemenet HDMI/DP-n keresztül van csatlakoztatva, és a **PC/AV mód** beállítása **AV**, a **Szintónus** pontban négy színhőmérséklet-beállítás adható meg (**Hideg**, **Normál**, **Meleg** és **Egyedi**).
- **Vörös:** A vörös telítettség szintjének beállítása. A 100-hoz közelebbi értékek a szín nagyobb intenzitását jelentik.
- **Zöld:** A zöld telítettség szintjének beállítása. A 100-hoz közelebbi értékek a szín nagyobb intenzitását jelentik.
- **Kék:** A kék telítettség szintjének beállítása. A 100-hoz közelebbi értékek a szín nagyobb intenzitását jelentik.
- **Gamma:** A luminancia közepes szintjének beállítása.
  - **1. mód / 2. mód / 3. mód**

---

## Feketeszint

Ha a DVD-lejátszó vagy a beltéri egység HDMI-n keresztül csatlakozik a termékhez, a csatlakoztatott forráseszköztől függően előfordulhat, hogy romlik a kép minősége (kontraszt-/színtorzulás, feketeszint stb.).

Ebben az esetben a **Feketeszint** segítségével állítható be a képminőség.

— Ez a funkció csak a **HDMI** módban érhető el.

- **Normál:** Akkor válassza ezt az opciót, ha nem torzul a kontrasztarány.
- **Alacsony:** Akkor válassza ezt az opciót, ha a kontrasztarány torzulása miatt csökkenteni szeretné a feketeszinget és növelni a fehérszinget.

— Előfordulhat, hogy a **Feketeszint** nem kompatibilis egyes jelforrás készülékekkel.

— A **Feketeszint** funkció csak bizonyos **AV** felbontás, például 720p 60 Hz-en és 1080p 60 Hz-en esetén aktív.

## Szemkímélő mód

A szem nyugtatásához megfelelő optimális képminőség beállítása.

A TÜV Rheinland "Low Blue Light Content" egy tanúsítvány olyan termékekhez, amelyek teljesítik az alacsonyabb kék fényszint követelményeit. Ha az **Szemkímélő mód** beállítása '**Be**', akkor a 400 nm körüli hullámhosszú kék fény csökken és ez biztosítja a szem nyugtatásához megfelelő optimális képminőséget. Ugyanakkor a kék fény szintje alacsonyabb, mint az alapértelmezett beállítások esetén, a TÜV Rheinland által tesztelve és tanúsítva, és ezzel teljesíti a TÜV Rheinland "Low Blue Light Content" szabványának előírásait.

---

## Játék mód

Itt adhatja meg a készülék játék módban alkalmazandó képernyőbeállításait.

Ez a funkció akkor használatos, amikor személyi számítógépen játszik vagy játékkonzol, például PlayStation™ vagy Xbox™ van csatlakoztatva.

— Ez a menü nem elérhető, ha a **Szemkímélő mód** funkció aktív.

— Amikor a készülék kikapcsol, energiatakarékos módba lép vagy bemeneti jelforrást vált, a **Játék mód** állapota akkor is **Ki** lesz, ha **Be** értékre van állítva.

— A **Játék mód** folyamatos engedélyezésével válassza az **Mindig be** lehetőséget.

## Válaszidő

Gyorsítsa fel a panel válaszidejét, ezzel a videók életszerűbbé és természetessé tehetők.

— Használja a **Normál** módot, ha nem játszik videót vagy játékot.

---

## Képoldalarány

A kép méretének módosítása.

### PC módban

- **Automatikus:** A képet a bemeneti jelforrás képméretarányának megfelelően állítja be.
- **Széles:** A képet teljes képernyő-szélességben jeleníti meg, függetlenül a bemeneti jelforrás képméretarányától.

### AV módban

- **4:3:** A képet 4:3 képméretarányban jeleníti meg. Alkalmas videóanyag és normál televíziós műsorok lejátszására.
- **16:9:** A képet 16:9 képméretarányban jeleníti meg.
- **Igazít. a képe.-höz:** A képet az eredeti képméretarányban, levágás nélkül jeleníti meg.

— Előfordulhat, hogy ez a funkció nincsen támogatva, a rendelkezésre álló csatlakozóktól függően.

— A **Képoldalarány** váltása az alábbi feltételek teljesülése esetén érhető el.

— A bemeneti jelforrás 480p, 576p, 720p, vagy 1080p, és a készülék képes a normál megjelenítésre (nem minden modell támogatja valamennyi fenti jeltípust.).

— Ez csak akkor állítható be, ha a külső bemenet a HDMI/DP-csatlakozáson keresztül csatlakozik, és a **PC/AV mód AV** állapotú.

— Ez az opció akkor elérhető, ha a **FreeSync** funkció le van tiltva.

---

## Képer. beállítása

— Csatlakoztatás HDMI/DP-kábelvel

— Ez az opció csak akkor érhető el, ha a **PC/AV mód** beállítása **AV**.

— Ez a menü csak akkor elérhető, ha az **Képoldalarány** opció **Igazít. a képe.-höz** értékre van állítva az **AV** módban.

Ha a bemeneti jel 480P vagy 576P vagy 720P vagy 1080P az **AV** módban, és a készülék képes a normál megjelenítésre, akkor válassza a **Igazít. a képe.-höz** lehetőséget, a vízszintes pozíció és függőleges pozíció beállításához a 0-6 szintek között.

— **Durva, Finom:** Ez a funkció csak a **Analóg** módban érhető el.

### A Vízsz. pozíció és a Függ. pozíció konfigurálása

**Vízsz. pozíció:** Mozdítsa el a képernyőt balra vagy jobbra.

**Függ. pozíció:** Mozgassa a képernyőt felfelé vagy lefelé.

## 5. fejezet

# Az OSD (Képernyőmenü) beállításainak módosítása

Funkciógomb útmutató →  → Alképernyő

Minden funkcióhoz részletes leírás tartozik. A részletekért olvassa el a készülékére vonatkozó részt.

— Az elérhető funkciók a készülék típusától függően változnak. Az alkatrészek színe és alakja különbözhet a képen láthatótól. A műszaki jellemzők a teljesítmény javítása érdekében értesítés nélkül megváltozhatnak.

## Átlátszóság

A menüablakok átlátszóságának beállítása.

## Pozíció

### Vízsz. pozíció

Mozdítsa el a menü pozíciót balra vagy jobbra.

### Függ. pozíció

Mozgassa a menü pozíciót felfelé vagy lefelé.

## Nyelv

A menü nyelvének beállítása.

— A nyelvbeállítás módosítása csak a képernyőmenüre vonatkozik.

— A számítógép többi funkciójára nincs hatással.

## Megjelenítési idő

A képernyőmenü automatikusan eltűnik, ha a menüt megadott időn belül nem használják.

A **Megjelenítési idő** funkció használható annak az időnek a megadására, amely elteltével szeretné, hogy a képernyőmenü eltűnjön.



# 6. fejezet

## Beállítás és visszaállítás

Funkciógomb útmutató →  → Rendszer

Minden funkcióhoz részletes leírás tartozik. A részletekért olvassa el a készülékére vonatkozó részt.

- Az elérhető funkciók a készülék típusától függően változnak. Az alkatrészek színe és alakja különbözhet a képen láthatótól. A műszaki jellemzők a teljesítmény javítása érdekében értesítés nélkül megváltozhatnak.

### FreeSync

- A funkció nem támogatja az **Analóg** üzemmódot.

A **FreeSync** technológia egy olyan megoldás, amely megszünteti a képszétválást, a szokásos késlekedés és fáziskésés nélkül.

Ez a funkció megszünteti a képszétválást és a késést játékok használata során. Növelheti a játék élményét.

A monitoron megjelenített **FreeSync** menüelemek eltérhetnek, a monitor modelljétől és az AMD videokártyával való kompatibilitástól függően.

- **Ki:** Kapcsolja ki az **FreeSync** funkciót.
- **Be:** Kapcsolja be az AMD videokártya **FreeSync** funkcióját. Egyes játékok játszása során időnként felvillanásokat észlelhet.

Alkalmazza az optimális felbontást, amikor a **FreeSync** opciót használja.

A frissítési gyakoriság beállítási módszerhez lásd a **Kérdések és válaszok** → **Hogyan módosítható a frekvencia?** részt

- A **FreeSync** funkció csak a **HDMI** vagy a **DisplayPort** módban van engedélyezve.  
A **FreeSync** funkció használatakor használja a monitor gyártója által biztosított HDMI/DP kábelt.

Ha a **FreeSync** funkciót használja egy játék játszása során, akkor az alábbi jelenségek merülhetnek fel:

- A képernyő a videokártya típusától, a játékopciók beállításaitól, illetve a lejátszott videótól függően villoghat. Próbálja meg az alábbi műveleteket: csökkentse a játék beállítási értékeit, módosítsa a pillanatnyi **FreeSync** módot **Ki** értékre, vagy látogasson el az AMD weboldalára, hogy ellenőrizhesse az Ön videokártyája illesztőprogramjának verzióját, és frissíthesse azt a legújabb verzióra.
- A **FreeSync** funkció használata során előfordulhat, hogy a képernyő villog, a videokártya kimeneti frekvenciájának változásai következtében.

- A válaszarány változhat a játék során, a felbontástól függően. A nagyobb felbontás általában csökkenti a válaszidőt.

- A monitor hangminősége csökkenhet.

- Ha a funkció használata során problémákat észlel, akkor vegye fel a kapcsolatot a Samsung Szervizközponttal.
- Ha a képernyő felbontási beállításait módosítja, mialatt a funkció **Be** állásban van, akkor a képernyő átmenetileg elsötétülhet, a videokártyától függően. Állítsa a **FreeSync** opciót **Ki** állásba, és módosítsa a felbontást.
- A funkció nem érhető el AMD videokártyával nem rendelkező eszközök (pl. AV eszközök) esetén. Ha a funkció alkalmazva van, akkor a képernyő lehet, hogy nem fog megfelelően működni.

### A Videokártyák listában levő modellek támogatják a FreeSync funkciót

A **FreeSync** csak bizonyos AMD videokártya modellekkel használható. Lásd az alábbi listát a támogatott videokártyákhoz:

Győződjön meg arról, hogy az AMD legfrissebb hivatalos videokártya illesztőprogramjai vannak telepítve, amelyek támogatják a **FreeSync** funkciót.

- A **FreeSync** funkciót támogató további AMD videokártya modellekért látogasson el a hivatalos AMD weboldalra.
- Ha más gyártótól származó videokártyát használ, akkor a **FreeSync** opciót állítsa **Ki** állásba.
- A **FreeSync** funkció HDMI kábelen keresztül történő alkalmazása során előfordulhat, hogy a funkció nem működik, az egyes AMD videokártyák korlátozásai miatt.

- |  |  |
|--|--|
| • Radeon™ RX Vega series                                       | • Radeon™ Pro Duo (2016 edition)                       |
| • Radeon™ RX 500 series  | • Radeon™ R9 Nano series                               |
| • Radeon™ RX 400 series  | • Radeon™ R9 Fury series                               |
| • Radeon™ R9/R7 300 series (kivéve R9 370/X, R7 370/X, R7 265) | • Radeon™ R9/R7 200 series (kivéve R9 270/X, R9 280/X) |

---

## Hang

A C24T55\* modellek nincsenek támogatva.

### Hangerő

Módosítsa a **Hangerő** beállításait.

### Hang üzemmód

- **Normál**: A normál hangüzemmód kiválasztása.
- **Zene**: A zenét hangsúlyozza ki az emberi hangok helyett.
- **Film**: A legjobb hangzást nyújtja filmekhez.
- **Tiszta hang**: Az emberi hangokat hangsúlyozza ki az egyéb hangok helyett.

### Hangválasztás

- **Sztereo**: Engedélyezze a hangot a bal és a jobb hangszóróból egyaránt.
- **Bal csatorna**: A bal és jobb oldali hangszóró csak a hangforrás bal csatornáját játssza le.
- **Jobb csatorna**: A bal és jobb oldali hangszóró csak a hangforrás jobb csatornáját játssza le.

---

## Hangerő

A C27T55\* / C32T55\* modellek nincsenek támogatva.

Módosítsa a **Hangerő** beállításait.

## Eco-takarék. plusz

Csökkenti az energiafogyasztást a maximális fényerő-szinthez tartozó fogyasztáshoz képest.

— Ez az opció nem elérhető, ha a **Képmód** aktuális beállítása **Dinamikus kontraszt** mód.

— Ez a menü nem elérhető, ha a **Játék mód** funkció aktív.

— Ez a menü nem elérhető, ha a **Szemkímélő mód** funkció aktív.

- **Ki**: Az **Eco-takarék. plusz** funkció kikapcsolása.
- **Automatikus**: Az áramfogyasztás automatikusan kb. 10 %-kal csökken a jelenlegi beállításhoz képest.  
(A képernyő fényerejétől függ, hogy az áramfogyasztás mennyivel csökken.)
- **Kicsi**: Akár 25 % energiát takarít meg a maximális fényerőhöz képest.
- **Nagy**: Akár 50 % energiát takarít meg a maximális fényerőhöz képest.

## Dinamikus fényerő

Automatikusan az aktuális fényviszonyok szerint állítja be a fényerőt a képernyő lehető legjobb kontrasztjának biztosítása érdekében.

- **Ki / Be**

## Kik.időzítő plusz

### A Kikapcsolásidőzítő konfigurálása

**Kikapcsolásidőzítő:** Az **Kikapcsolásidőzítő** mód bekapcsolása.

**Ki ennyi idő után:** A kikapcsolási időzítő 1 és 23 óra közötti tartományra állítható be. A beállított óraszám elteltével a készülék automatikusan kikapcsol.

- Ez az opció csak akkor érhető el, ha a **Kikapcsolásidőzítő** beállítása **Be**.
- Az egyes régiókban piacon levő készülékek esetén az **Kikapcsolásidőzítő** úgy van beállítva, hogy automatikusan aktiválódjon 4 órával azt követően, hogy a készülék bekapcsol. Ez az energiaellátási szabályozásokkal összhangban történik. Ha nem kívánja, hogy az időzítő aktiválódjon, akkor a **III** → **Rendszer** → **Kik.időzítő plusz** menüpontban állítsa **Kikapcsolásidőzítő** állásba az **Ki** opciót.

### A Eco-időzítő konfigurálása

**Eco-időzítő:** Az **Eco-időzítő** mód bekapcsolása.

**Eco-ki várak. Idő:** Az **Eco-időzítő** értéke 10 és 180 perc között állítható be. A beállított idő elteltével a készülék automatikusan kikapcsol.

- Ez az opció csak akkor érhető el, ha a **Eco-időzítő** beállítása **Be**.

## PC/AV mód

Állítsa a **PC/AV mód** opciót a **AV** lehetőségre. A képméret megnő.

Ez az opció filmek megtekintése esetén hasznos.

- **PC:** Számítógépes csatlakozás esetén válassza a „**PC**” beállítást.
- **AV:** AV eszközhez való csatlakozás esetén válassza az „**AV**” beállítást.
- **DVI PC:** Ha egy számítógépet csatlakoztat HDMI-DVI kábellel, akkor állítsa **DVI PC** értékre.
  - A C24T55\* modellek nincsenek támogatva.

- A funkció nem támogatja az **Analóg** üzemmódot.
- Csak a 16:9 vagy 16:10 megjelenítési területtel rendelkező készülékek vannak támogatva.
- Ha a készülék **HDMI**, **DisplayPort** módban van, és a képernyőn megjelenik a **Ellenőrizze a kábel csatlakozását és a forráseszköz beállításait** üzenet, akkor nyomja meg a JOG gombot a Funkciógomb Útmutató képernyő megjelenítéséhez, majd válassza a **III** → **Rendszer** → **PC/AV mód** → **HDMI** lehetőséget : **PC**, **AV** vagy **DVI PC** / **DisplayPort** : **PC** vagy **AV**.

## Forrásészlelés

Válassza az **Automatikus** vagy a **Kézi** lehetőséget a bejövő jelforrás felismerésének módszereként.

---

## Ismétl. sebesség

A megnyomott nyomógombok válaszidejét állítja be.

Választási lehetőségek: **Gyorsulás, 1 mp**, vagy **2 mp**. Ha a **Nincs ismétlés** opciót választja, a gomb megnyomásakor a megfelelő parancsot csak egyszer hajtja végre.

## Műk.jelző LED be

A készülék alsó részén található, tápellátást jelző LED engedélyezésének vagy tiltásának beállítása.

- **Működés:** A tápellátást jelző LED a készülék bekapcsolt állapotában világít.
- **Készenlét:** A tápellátást jelző LED a készülék bekapcsolt állapotában nem világít.

## HDMI-CEC

Az HDMI-CEC be- vagy kikapcsolása.

# 7. fejezet

## Terméktám.

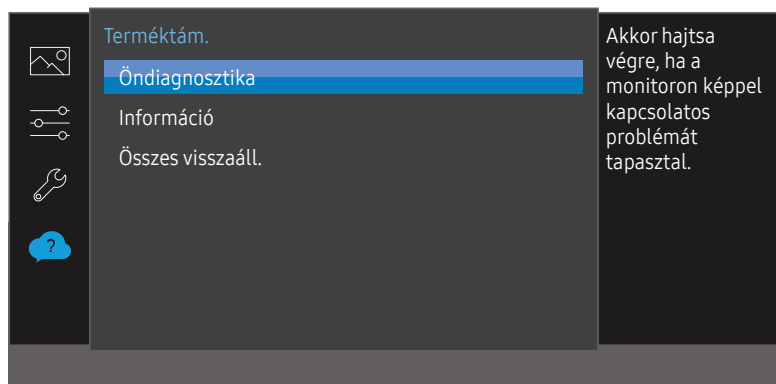
Funkciógomb útmutató →  → Terméktám.

Minden funkcióhoz részletes leírás tartozik. A részletekért olvassa el a készülékére vonatkozó részt.

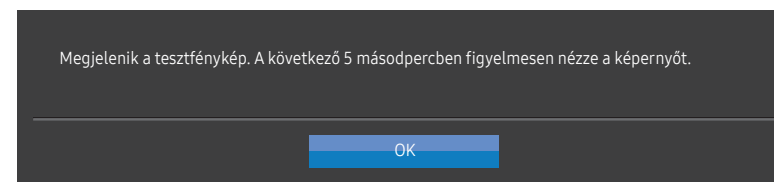
- Az elérhető funkciók a készülék típusától függően változnak. Az alkatrészek színe és alakja különbözhet a képen láthatótól. A műszaki jellemzők a teljesítmény javítása érdekében értesítés nélkül megváltozhatnak.

## Öndiagnosztika

- 1 Használja a Funkciógomb Útmutatót, és lépjen a  → Terméktám. → Öndiagnosztika lehetőségre.



- 2 A következő képernyő megjelenésekor válassza az **OK** lehetőséget.

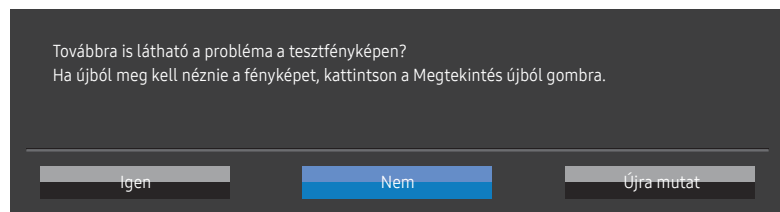


- A tesztképernyő áttekintése.

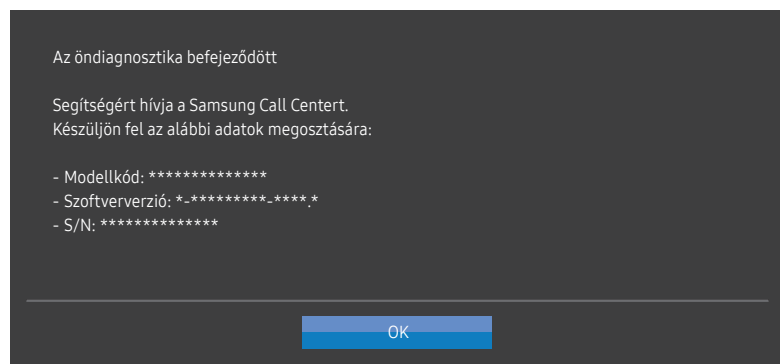


- Soha ne kapcsolja ki a tápfeszültséget, és ne változtassa meg a bemeneti jelforrást az öndiagnosztika során. Ha lehetséges, próbálja elkerülni a vizsgálat megszakítását.

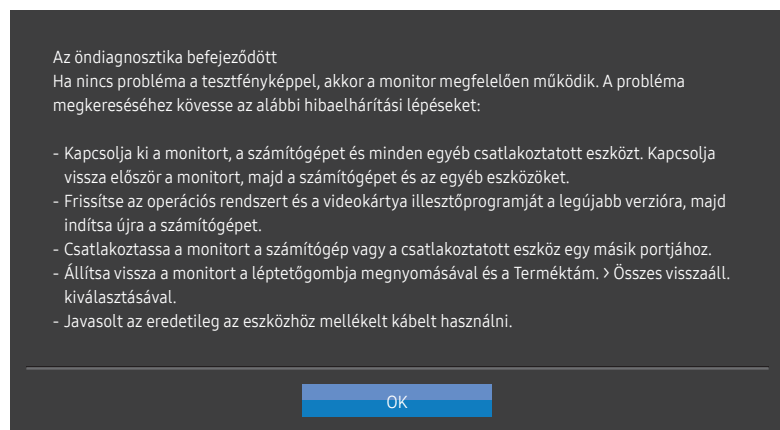
### 3 A teszt eredménye alapján válassza a **Igen** / **Nem** / **Újra mutat** lehetőségek egyikét.



- Ha a **Igen** lehetőséget választja, a következő képernyő jelenik meg.



- Ha a **Nem** lehetőséget választja, a következő képernyő jelenik meg.



## Információ

Megtekintheti az aktuális bemeneti jelforrás módot, az alkalmazott frekvenciát és felbontást, valamint aktuális termékverziót.

## Összes visszaáll.

A készülék összes beállítása visszaáll a gyári alapértékekre.

# 8. fejezet

## A szoftver telepítése

### Easy Setting Box



Az Easy Setting Box funkció lehetővé teszi a készülék több részre osztva való használatát.

Az Easy Setting Box legfrissebb verziójának telepítéséhez töltsse le azt a Samsung Electronics honlapjáról a <http://www.samsung.com> címen.

- Ha a telepítés után elmulasztja újraindítani a számítógépet, előfordulhat, hogy a szoftver nem működik megfelelően.
- A számítógépes rendszertől és a készülék műszaki jellemzőitől függően előfordulhat, hogy az Easy Setting Box ikon nem jelenik meg.
- Ha a parancsikont nem jelenik meg, nyomja meg az F5 gombot.

### A telepítésre vonatkozó korlátozások és problémák

A Easy Setting Box telepítését befolyásolhatja a grafikus kártya, az alaplap és a hálózati környezet.

### Rendszerkövetelmények

Operációs rendszer	Hardver
<ul style="list-style-type: none"><li>• Windows 7 32Bit/64Bit</li><li>• Windows 8 32Bit/64Bit</li><li>• Windows 8.1 32Bit/64Bit</li><li>• Windows 10 32Bit/64Bit</li></ul>	<ul style="list-style-type: none"><li>• Minimum 32 MB memória</li><li>• Minimum 60 MB szabad tárhely a merevlemez-meghajtón</li></ul>

# 9. fejezet

## Hibaelhárítási útmutató

### Követelmények a Samsung Customer Service Center megkeresése előtt

— Mielőtt a Samsung ügyfélszolgálat segítségét kérné, az alábbiaknak megfelelően tesztelje a készüléket.  
Ha a probléma nem szűnik meg, forduljon a Samsung ügyfélszolgálatához.

### A készülék diagnosztikája (Képernyő probléma)

Ha a készülék képernyőjével probléma merül fel, futtassa az [Öndiagnosztika](#) funkciót, hogy ellenőrizze, hogy a készülék megfelelően működik-e.

### A felbontás és a frekvencia ellenőrzése

Ha nem támogatott felbontás van kiválasztva (lásd a [Normál üzemmód táblázat](#)), akkor a **Nem ez az optimális mód** üzenet rövid ideig megjelenhet, vagy előfordulhat, hogy a képernyő nem megfelelően jelenik meg.

— A megjelenített felbontás a számítógép rendszerbeállításaitól és a kábelektől függően eltérhet.

### Ellenőrizze az alábbiakat.

#### Telepítési probléma

---

A képernyő felváltva be- és kikapcsol.

Ellenőrizze, hogy a kábel megfelelően van-e csatlakoztatva a készülék és a PC között, valamint azt, hogy a csatlakozók megbízhatóan reteszelve vannak-e.

---

A készülék és a számítógép HDMI- vagy HDMI-DVI-kábellel történő csatlakoztatása esetén üres sáv látható a képernyő mind a négy oldalán.

A képernyőn látható üres sávok nem a készülék hibájából adódnak.

A képernyőn látható üres sávokat a számítógép vagy a videokártya okozza. A probléma megoldásához állítsa be a képernyőméretet a grafikus kártyának megfelelően a HDMI vagy a DVI beállításokban.

Amennyiben a grafikus kártya beállítási menüje nem tartalmaz képernyőméret-beállítási opciót, frissítse a grafikus kártya illesztőprogramját a legfrissebb verzióra.

(A képernyő-beállítások részleteivel kapcsolatban forduljon a grafikus kártya vagy a számítógép gyártójához.)

---

A hálózati dugaszt nem lehet eltávolítani a hálózati adatterről.

Összeszerelés után ne távolítsa el a hálózati dugaszt.

— A modelltől függően előfordulhat, hogy hálózati csatlakozó nem szerepel a tartozékok között.

#### Képernyővel kapcsolatos probléma

---

A tápellátás jelzőfénye nem világít. A képernyő nem kapcsol be.

Ellenőrizze, hogy a hálózati kábel megfelelően van-e csatlakoztatva.

Ha a készülék képernyőjével probléma merül fel, futtassa az [Öndiagnosztika](#) funkciót, hogy ellenőrizze, hogy a készülék megfelelően működik-e.



---

Megjelenik az **Ellenőrizze a kábel csatlakozását és a forráseszköz beállításait** üzenet.

Ellenőrizze, hogy a kábel megfelelően van-e csatlakoztatva a készülékhez.

Ellenőrizze, hogy be van-e kapcsolva a kijelzőhöz csatlakoztatott eszköz.

Ha a készülék **HDMI** vagy **DisplayPort** módban van, nyomja meg a JOG gombot a Funkciógomb Útmutató képernyő megjelenítéséhez, és válassza ki az **[F1] → Rendszer → PC/AV mód → HDMI : PC, AV** vagy **DVI PC / DisplayPort : PC** vagy **AV**.

Megjelenik a **Nem ez az optimális mód** üzenet.

Ez az üzenet akkor jelenik meg, ha a grafikus kártyáról érkező jel maximális felbontása vagy frekvenciája meghaladja a készülék jellemzőit.

Módosítsa úgy a maximális felbontást és a frekvenciát, hogy igazodjon a készülék paramétereire, a Normál jelmódok táblázata ([36. old.](#)) alapján.

A képernyőn látható kép torzul.

Ellenőrizze a készülék kábelcsatlakozását.

Nem éles a kép. El van mosódva a kép.

Válasszon le minden tartozékot (video-hosszabbítókábelt stb.), majd próbálja újra.

Állítsa az ajánlott szintre a felbontást és a frekvenciát.

A kép ingatag és reszket. Árnyékok vagy szellemképek maradnak a képernyőn.

Győződjön meg arról, hogy a számítógép és a videokártya felbontása és frekvenciája kompatibilis-e a készülék felbontásával és frekvenciájával. Ezután, ha szükséges, változtassa meg a beállításokat az útmutatóban található Szabványos jelmód táblázat ([36. old.](#)) és a termék **Információ** menüpontja alapján.

Túl világos a kép. Túl sötét a kép.

Korrigálja a **Fényerő** és a **Kontraszt** beállítást.

A képernyő színei nem valóságosak.

Módosítsa a **Szín** beállításokat.

A képernyőn megjelenő színek árnyékot vetnek, és torzulnak.

Módosítsa a **Szín** beállításokat.

A fehér nem tűnik elég fehérnek.

Módosítsa a **Szín** beállításokat.

Nincs kép a képernyőn, és a tápellátás jelzőfénye 0,5–1 másodpercenként villog.

A készülék energiatakarékos módban van.

A képernyőn előzőleg nézett kép újbóli megjelenítéséhez nyomjon le egy billentyűt a billentyűzeten, vagy mozgassa meg az egeret.

---

---

El van mosódva a kép.

Windows operációs rendszer (pl. Windows 7, Windows 8, Windows 8.1 vagy Windows 10) használata esetén: Lépjen a **Vezérlőpult → Betűtípusok → ClearType szöveg módosítása** lehetőségre és módosítsa a **ClearType engedélyezése** opciót.

A videó lejátszása akadozik.

A nagy méretű és nagyfelbontású videofájlok lejátszása akadozhat. Ennek az lehet az oka, hogy a videolejátszó nincsen optimalizálva a számítógép erőforrásaira.

Próbálja meg egy másik videolejátszóval lejátszani a fájlt.

---

## Hanggal kapcsolatos probléma

Nincs hang.

Ellenőrizze újra a csatlakoztatott hangkábel állapotát és/vagy módosítsa a hangerőt.

Ellenőrizze a hangerőt.

Ellenőrizze, hogy a hang némítva van-e.

Túl alacsony a hangerő.

Állítsa be a hangerőt.

Ha a hangerő még a szabályozó maximálisra állítása után is túl alacsony, állítsa be a számítógép hangkártyájának, illetve a szoftverprogramnak hangerejét.

A videó elérhető, de nincsen hang.

Nem hallható hang, ha HDMI-DVI kábel lett használva a bemeneti eszköz csatlakoztatásához.

Csatlakoztassa az eszközt HDMI-kábellel vagy DP-kábellel.

---

## Forráseszközzel kapcsolatos probléma

A számítógép indítása közben sípoló hang hallatszik.

Ha a számítógép a rendszer betöltése közben pittyeg, a számítógép javításra szorul.

---

---

## Kérdések & és válaszok

— A további beállítási tudnivalók a PC vagy a grafikus kártya felhasználói kézikönyvében található.

---

### Hogyan módosítható a frekvencia?

A frekvencia a videokártyán állítható be.

- Windows 7: Nyissa meg a Vezérlőpult → Megjelenés és személyes beállítások → Képernyő → Képernyőfelbontás → Speciális beállítások → Képernyő opciót, majd a Képernyőbeállítások alatt állítsa be a Képernyőfrissítési gyakoriság elemet.
- Windows 8(Windows 8.1): Nyissa meg a Beállítások → Vezérlőpult → Megjelenés és személyes beállítások → Képernyő → Képernyőfelbontás → Speciális beállítások → Képernyő opciót, majd a Képernyőbeállítások alatt állítsa be a Frissítési gyakoriság elemet.
- Windows 10: Nyissa meg a Beállítások → Rendszer → Képernyő → Speciális megjelenítési beállítások → Adaptertulajdonságok megjelenítése → Képernyő opciót, majd a Beállítások alatt állítsa be a Képernyő-frissítési gyakoriság elemet.

---

### Hogyan módosítható a felbontás?

- Windows 7: Nyissa meg a Vezérlőpult → Megjelenés és személyes beállítások → Képernyő → Képernyőfelbontás → Felbontás módosítása elemet.
- Windows 8(Windows 8.1): Nyissa meg a Beállítások → Vezérlőpult → Megjelenés és személyes beállítások → Képernyő → Felbontás beállítása elemre, és módosítsa a felbontást.
- Windows 10: Kattintson a Beállítások → Rendszer → Képernyő → Speciális megjelenítési beállítások elemre, és módosítsa a felbontást.

---

### Hogyan állítható be az energiatakarékos mód?

- Windows 7: Nyissa meg a Vezérlőpult → Megjelenés és személyes beállítások → Testreszabás → Képernyőkímélő beállításai → Energiagazdálkodási lehetőségek elemet, vagy lépjen be a számítógép BIOS SETUP menüjébe.
  - Windows 8(Windows 8.1): Nyissa meg a Beállítások → Vezérlőpult → Megjelenés és személyes beállítások → Testreszabás → Képernyőkímélő beállításai → Energiagazdálkodási lehetőségek elemet, vagy lépjen be a számítógép BIOS SETUP menüjébe.
  - Windows 10: Nyissa meg a Beállítások → Személyre szabás → Záróképernyő → Képernyő időkorlátjának beállításai → Energiagazdálkodás & alvás elemet, vagy lépjen be a számítógép BIOS SETUP menüjébe.
-

# 10. fejezet

## Műszaki adatok

### Általános

Típusnév	C24T55*	C27T55*	C32T55*
Méret	24 hüvelykes (23,6 hüvelyk / 59,9 cm)	27 hüvelykes (27,0 hüvelyk / 68,6 cm)	32 hüvelykes (31,5 hüvelyk / 80,1 cm)
Kijelzőterület	521,39 mm (V) x 293,28 mm (F)	597,88 mm (V) x 336,31 mm (F)	698,4 mm (V) x 392,85 mm (F)
Képponttávolság	0,272 mm (V) x 0,272 mm (F)	0,311 mm (V) x 0,311 mm (F)	0,363 mm (V) x 0,363 mm (F)
Maximális képpontfrissítés	148 MHz		
Tápellátás	AC100-240V~ 50/60Hz Az adapter hálózati feszültsége alapján. A termék egyenfeszültségét lásd a termék címkéjén.		
Jelcsatlakozók	D-SUB, HDMI, DisplayPort		
Környezeti feltételek	Üzemi		
	Hőmérséklet: 10 °C – 40 °C (50 °F – 104 °F)		
	Páratartalom: 10–80 %, nem kondenzáló		
	Tárolási		
	Hőmérséklet: -20 °C – 45 °C (-4 °F – 113 °F)		
	Páratartalom: 5–95 %, nem kondenzáló		

— A Plug-and-Play funkció

A készülék bármely Plug-and-Play kompatibilis rendszerben telepíthető és használható. A készülék és a számítógép közötti kétirányú kommunikáció optimalizálja a készülék beállításait. A rendszer automatikusan telepíti a készüléket. Emellett természetesen személyre is szabhatja a telepítési beállításokat.

— Pontok a panelen (képpontok)

A készülék gyártási jellegéből fakadóan körülbelül egymilliomod képpont (1 ppm) világosabbnak vagy sötétebbnek tűnhet az LCD-panelen. Ez nem befolyásolja a készülék működését.

— A fenti műszaki jellemzők a teljesítmény javítása érdekében értesítés nélkül megváltozhatnak.

— Az eszközök részletes műszaki adataiért látogasson el a Samsung Electronics honlapjára.

## Normál üzemmód táblázat

Típusnév		C24T55*	C27T55*	C32T55*
Szinkronizálás	Képfrekvencia	53,04 ~ 85,44 kHz	53,04 ~ 85,44 kHz	52,0 ~ 91,0 kHz
	Sorfrekvencia	48 ~ 75 Hz	48 ~ 75 Hz	48 ~ 76 Hz
Felbontás	Optimális felbontás	1920 x 1080 60 Hz-en		
	Maximális felbontás	1920 x 1080 75 Hz-en		

Ha az Ön PC-je olyan jelet bocsát ki, amely a következő normál üzemmódokhoz tartozik, a képernyő beállítása automatikusan megtörténik. Ha a számítógéptől érkező jel egyik szabványos jelmódnak sem felel meg, előfordulhat, hogy a képernyő üres marad, holott a tápellátás jelzőfénye világít. Ebben az esetben módosítsa a beállításokat az alábbi táblázatnak megfelelően, miközben a videokártya használati útmutatójában közöltek is figyelembe veszi.

Felbontás	Képfrekvencia (kHz)	Sorfrekvencia (Hz)	Képpontfrissítés (MHz)	Szink. polaritás (V/F)
IBM, 720 x 400	31,469	70,087	28,322	-/+
VESA, 640 x 480	31,469	59,940	25,175	-/-
MAC, 640 x 480	35,000	66,667	30,240	-/-
VESA, 640 x 480	37,861	72,809	31,500	-/-
VESA, 640 x 480	37,500	75,000	31,500	-/-
VESA, 800 x 600	35,156	56,250	36,000	+/+
VESA, 800 x 600	37,879	60,317	40,000	+/+
VESA, 800 x 600	48,077	72,188	50,000	+/+
VESA, 800 x 600	46,875	75,000	49,500	+/+
MAC, 832 x 624	49,726	74,551	57,284	-/-
VESA, 1024 x 768	48,363	60,004	65,000	-/-
VESA, 1024 x 768	56,476	70,069	75,000	-/-
VESA, 1024 x 768	60,023	75,029	78,750	+/+
VESA, 1152 x 864	67,500	75,000	108,000	+/+
MAC, 1152 x 870	68,681	75,062	100,000	-/-
VESA, 1280 x 720	45,000	60,000	74,250	+/+
VESA, 1280 x 800	49,702	59,810	83,500	-/+
VESA, 1280 x 1024	63,981	60,020	108,000	+/+
VESA, 1280 x 1024	79,976	75,025	135,000	+/+

Felbontás	Képfrekvencia (kHz)	Sorfrekvencia (Hz)	Képpontfrissítés (MHz)	Szink. polaritás (V/F)
VESA, 1440 x 900	55,935	59,887	106,500	-/+
VESA, 1600 x 900	60,000	60,000	108,000	+/+
VESA, 1680 x 1050	65,290	59,954	146,250	-/+
VESA, 1920 x 1080	67,500	60,000	148,500	+/+

— Képfrekvencia

A képernyő bal és jobb szélét összekötő vonal letapogatásához szükséges időt vízszintes ciklusnak nevezzük. A vízszintes ciklus reciproka pedig a képfrekvencia. A képfrekvencia mértékegysége a kilohertz (kHz).

— Sorfrekvencia

A készülék ugyanazt a képet másodpercenként több tucatszor megismétli, ezáltal természetes kép látható. Az ismétlési frekvencia neve "függőleges frekvencia" vagy "frissítési gyakoriság", és Hz-ben van feltüntetve.

— A készülék esetén a panel jellege miatt minden képernyőméretnél csak egy felbontás mellett érhető el az optimális képminőség. Az előírttól eltérő felbontás használata esetén romolhat a képminőség. Ennek elkerülése érdekében ajánlott a készülék számára optimálisként meghatározott felbontást választani.

— Előfordulhat, hogy a fenti táblázatban felsorolt egyes felbontások nem állnak rendelkezésre, a videokártya specifikációinak függvényében.

# 11. fejezet

## Függelék

### Felelősség a fizetős szolgáltatásért (az ügyfelek költsége)

— Ha a jótállás megléte esetén szervízt vesz igénybe, akkor felszámíthatjuk a szakember kiszállási díját az alábbi esetekben:

#### Nem hibás készülék

A készülék tisztítása, beállítása, magyarázat, újratelepítés, stb.

- Ha egy szerviztechnikus instrukciókat ad a készülék használatára vonatkozóan, vagy egyszerűen, a készülék szétszerelése nélkül módosítja a beállításokat.
- Ha a hibát külső környezeti tényezők okozzák (internet, antenna, vezetékes jel, stb.)
- Ha a készülék újra lett telepítve, vagy további eszközök lettek csatlakoztatva, a vásárolt készülék első ízben történő telepítését követően.
- Ha a készülék újra lett telepítve, hogy új helyre, vagy új lakásba szállítsák.
- Ha a vásárló instrukciókat kér a használatról egy másik cég készülékével kapcsolatban.
- Ha a vásárló instrukciókat kér a hálózat, illetve egy másik cég programjának használatával kapcsolatban.
- Ha a vásárló szoftveres telepítést és beüzemelést kér a készülékhez.
- Ha a szakember megtisztítja/eltávolítja a port vagy az idegen anyagokat a készülék belsejéből.
- Ha a vásárló további telepítést kér, a készülék otthonról történő vagy online megvásárlása esetén.

### Ha a készülék hibáját a vásárló mulasztása okozta

Ha a készülék hibáját a vásárló nem megfelelő kezelése vagy hibás javítása okozta.

Ha a készülék hibáját az alábbiak okozták:

- Külső behatás vagy leejtés.
- A Samsung által nem megadott kiegészítők vagy külön kapható termékek használata.
- Olyan személy általi javítás, aki nem a Samsung Electronics Co., Ltd. kiszervezett szervízcég vagy partner szakembere.
- A készülék vásárló általi átalakítása vagy javítása.
- Nem megfelelő feszültség, illetve nem engedélyezett villamos csatlakozók melletti használat.
- A Felhasználói Kézikönyv "óvintézkedéseinek" figyelmen kívül hagyása.

### Egyebek

- Ha a készülék természeti katasztrófa miatt hibásodik meg. (villámlás, tűz, földrengés, árvíz, kár, stb.)
- Ha az elhasználódó komponensek elhasználódtak. (Akkumulátor, patron, fénycsövek, fej, oszcillátor, lámpa, szűrő, szalag, stb.)

— Ha a vásárló szervízt kér olyan esetben, amikor a termék nem hibás, akkor szervízdíj számítható fel. Ezért kérjük, először olvassa el a Felhasználói Kézikönyvet.